

INFORMACIÓ INICIAL
FAMÍLIES ESO
Curs 2025-26



| | | |
|----|---|----|
| 1. | Presentació de l'institut | 3 |
| 2. | Oferta educativa | 5 |
| 3. | Línies d'actuació a l'ESO | 5 |
| | Organització dels grups-classe | 5 |
| | Treball cooperatiu | 6 |
| | Tutoria | 6 |
| | Comunicació amb les famílies | 7 |
| | Assistència | 7 |
| | Material | 7 |
| | Programa Save the Children | 8 |
| | Classes de reforç CAS | 8 |
| | Joc net al pati | 8 |
| | Biblioteca - Pla de lectura | 9 |
| 4. | Intercanvis llengua francesa | 10 |
| 5. | Els projectes artístics a l'ESO | 10 |
| | Organització i estructura | 10 |
| | Centres d'interès i matèries implicades | 11 |
| | Entitats col·laboradores dels Projectes | 12 |
| 6 | 1r de l'ESO | 12 |
| | Marc horari | 12 |
| | Acollida de l'alumnat | 13 |
| 7 | Associació de Famílies de l'Alumnat | 14 |
| 8. | Preguntes més freqüents | 15 |

1. PRESENTACIÓ DE L'INSTITUT

A l'institut Moisès Broggi apostem des de fa força cursos per unes noves maneres de fer, combinant l'estil tradicional de l'ensenyament amb pràctiques que fomenten l'aprenentatge des de la proximitat i l'experiència de l'alumnat. La intenció d'aquest plantejament pedagògic és oferir un procés d'acompanyament educatiu més adequat a cadascuna de les noies i nois de l'institut.

A més dels objectius clàssics i legítims d'escola, també busquem que els nostres alumnes assoleixin unes competències transversals que els permetin desenvolupar-se en un món dinàmic i certament exigent. Al mateix temps volem que creixin com a persones, fent molt èmfasi en l'educació en valors. Donem molta importància, per tant, a actituds que fonamenten la convivència, com ara el respecte o la solidaritat.

Aquests tres pilars: coneixements, competències i valors són cabdals per aconseguir una formació integral dels estudiants. Dit d'una altra manera, quan reflexionem plegats i ens preguntem «com hauria de ser l'alumnat del Broggi?» generem una llista de característiques prou agosarada entre les quals podríem destacar que volem formar persones amb uns coneixements ben arrelats, esperit crític, mentalitat oberta, curioses, creatives, respectuoses, compromeses i bones comunicadores.

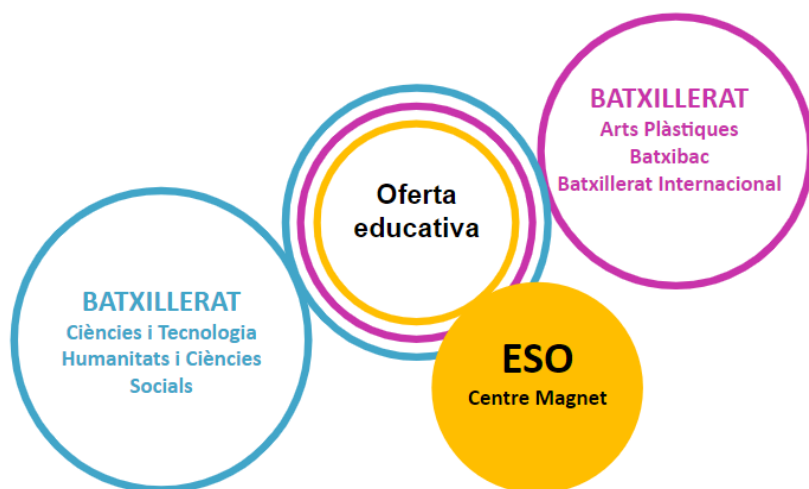
El treball per projectes és una bona estratègia per arribar a la formació que volem posar a l'abast de l'alumnat. Des del 2010 hem estat treballant els continguts de les diferents matèries de forma interrelacionada i hem fixat l'**art** com a element vertebrador de tots els projectes. D'altra banda, al llarg d'aquest anys les col·laboracions amb diverses entitats i institucions s'han anat multiplicant, atès que l'educació expandida (és a dir més enllà de l'aula) és una de les estratègies que reforcen la nostra intenció pedagògica.

Pel que fa a les competències acadèmiques, ens sembla un pilar fonamental el domini de la comprensió lectora i l'expressió oral i escrita al final de l'etapa obligatòria. Quant a les llengües estrangeres, a més de l'anglès, oferim també el francès com a segona llengua estrangera als quatre cursos de l'ESO, amb una continuïtat específica al centre amb el Batxibac (doble titulació Batxillerat / Baccalauréat).

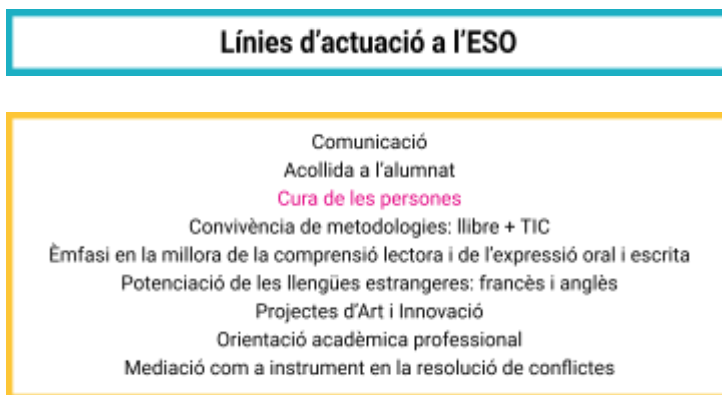
Un altre tret distintiu de l'institut Moisès Broggi és la convivència en el mateix edifici d'una gran oferta educativa postobligatòria: batxillerat (especialitats: Humanístic, Social, Científic, Tecnològic, Artístic, Batxibac i Internacional). Malgrat les notables diferències d'edat, en el centre conviuen en harmonia alumnes d'ESO i batxillerat (des de 12 anys fins a 18 o més).

Estem molt orgullosos del camí que hem recorregut fins ara. Sabem que hem de continuar adaptant-nos a les noves característiques de la societat i que això requereix un esforç continuat de reflexió, planificació i revisió. Volem preparar l'alumnat per a un món canviant i per això els alumnes han d'esdevenir persones globalment competents i responsables, amb capacitat per fer front als reptes que se'ls plantegen i, fins i tot, de transformar el món en què viuran de grans.

2. OFERTA EDUCATIVA



3. LÍNIES D'ACTUACIÓ A L'ESO



ORGANITZACIÓ DELS GRUPS-CLASSE

Des del curs passat l'institut augmenta l'oferta de 1r d'ESO fins a 3 línies (és a dir, 90 places). El curs 25-26 tindrem 90 alumnes a 1r i 2n d'ESO i 60 alumnes a 3r i 4t. Tanmateix, des de fa anys cada nivell d'ESO s'organitza en grups reduïts. A 1r i 2n d'ESO tindrem 4 grups de 22-23 persones i a la resta

de nivells 3 de 20 alumnes. Així doncs, treballem sempre amb grups de 20-22 alumnes en totes les matèries (també en la tutoria). Els grups reduïts de cada nivell són heterogenis, és a dir, l'alumnat s'hi distribueix de manera equitativa pel que fa a les seves capacitats personals, socials i acadèmiques. Per tant, no es fan grups «per nivell», sinó ben al contrari, es procura que cada grup tingui una capacitat d'aprenentatge equivalent.

Aquesta organització ens permet desenvolupar la tasca escolar d'una manera més personalitzada, ja que el fet de «baixar» el nombre d'alumnes a cada classe fa que la relació amb el professorat sigui més propera i profitosa. Com dèiem, ja fa força cursos que tenim aquest tipus d'organització i val a dir que n'estem força satisfetes.

TREBALL COOPERATIU

S'introdueix des de primer d'ESO l'hàbit del treball cooperatiu en totes les matèries possibles. Els alumnes aprenen a treballar en grup per fer recerca i experimentació, per preparar presentacions i respondre a preguntes que requereixen certa reflexió. La col·laboració entre companys és un altre element imprescindible per al correcte assoliment de les principals competències de l'etapa de l'ESO.

TUTORIA

Entenem per Tutoria el conjunt d'accions educatives que contribueixen al desenvolupament personal de l'alumnat, al seguiment del seu procés d'aprenentatge i a l'orientació personal, acadèmica i professional, per tal de potenciar la seva maduresa, autonomia i presa de decisions. L'objectiu és que tot l'alumnat aconsegueixi un major i millor creixement personal i integració social. L'acció tutorial contribueix al desenvolupament d'una dinàmica positiva en el grup classe i a la participació de l'alumnat i les seves famílies en la realitat del centre.

A través del Pla d'Acció Tutorial, així com de diverses propostes com ara les assignatures optatives, la mediació o la Xarxa Activa de Jovent per la Igualtat (XAJI), dediquem especial atenció al desenvolupament emocional del nostre alumnat a tots els nivells de l'ESO. Sabem que una bona competència emocional afavoreix les relacions amb un mateix i amb els altres. Es tracta, doncs, de portar la mirada cap endins, una mirada més introspectiva que ajudi l'alumnat a connectar amb si mateix, a prendre consciència de les seves emocions, a entendre's i acceptar el que sent, perquè només d'aquesta

manera pot aprendre a expressar-se de manera assertiva, respectant les opinions i els sentiments dels altres.

L'acció tutorial recau especialment en la figura de la tutora de grup, però l'entenem com una responsabilitat de tot l'Equip Docent de cada nivell d'aprenentatge. A càrrec d'una coordinadora de nivell, l'Equip Docent es reuneix amb una periodicitat quinzenal per fer un seguiment més acurat de l'alumnat i de les seves necessitats educatives.

COMUNICACIÓ AMB LES FAMÍLIES

La comunicació amb les famílies ha de ser constant i fluïda. La tutora és qui centralitza qualsevol dubte o informació de l'alumnat. Per la seva part, les famílies han de fer saber al centre aquelles circumstàncies que puguin tenir repercussió en el desenvolupament acadèmic i emocional de l'alumne. Els canals de comunicació són diversos: comunicació mitjançant missatges electrònics o l'aplicació Ieduca, notes a l'agenda, entrevistes personals, reunions de classe, trobades organitzades per l'AFA o el mateix professorat, etc.

ASSISTÈNCIA

Lògicament, l'assistència és obligatòria. El control de l'assistència de l'alumnat es fa amb un sistema informàtic de control de faltes. En les primeres hores del matí i la tarda es fa el control d'assistència de l'alumnat el més ràpid possible per tal de notificar a través d'un correu electrònic a les famílies la possible absència del seu fill o filla. Una acumulació elevada de faltes provoca la posada en marxa del protocol d'absentisme.

MATERIAL

El material bàsic que utilitza l'alumnat de l'ESO és:

- ordinador personal (facilitat pel Departament d'Educació)
- llibres de text i lectura
- carpeta i agenda (es lliura a l'institut el primer dia de classe)
- fulls blancs i llibreta
- estoig amb llapis, goma, regla i bolígrafs blau, negre i vermell

L'equip docent pot modificar aquest llistat de material si es considera oportú.

PROGRAMA SAVE THE CHILDREN

Aquest programa (ofert per l'organització del mateix nom) es dirigeix a famílies amb menors d'edat en situació de vulnerabilitat socioeconòmica i té com a objectiu trencar el cercle hereditari de la pobresa, impulsant tot un conjunt d'accions per a la transformació i promoció d'activitats socioeducatives.

Actualment, el programa ofereix un conjunt de grups de reforç i lleure per als menors: Reforç Assistit, Aula Oberta i Centre Obert. No hem d'entendre els espais de Save the Children només com a espais de reforç acadèmic, sinó que es treballen de manera transversal competències bàsiques i reforç acadèmic a través de dinàmiques, jocs, etc., buscant un desenvolupament integral dels infants.

CLASSES DE REFORÇ CAS I SERVEI COMUNITARI

El servei de classes de reforç per a l'alumnat de l'ESO s'organitza des de la matèria de Creativitat, Activitat i Servei del Batxillerat Internacional i de la matèria de Servei Comunitari de l'ESO.

Les classes són impartides per alumnat de 1r curs del Batxillerat Internacional i per alumnat de 4t d'ESO i van adreçades a l'alumnat de 1r i 2n d'ESO, des de gener fins al maig. Se centren en els següents àmbits de coneixement: matemàtiques, anglès, català i castellà.

La finalitat d'aquestes sessions és que l'alumnat d'ESO pugui resoldre dubtes i realitzar les tasques de les diferents matèries, gràcies al seguiment força individualitzat que els ofereixen els alumnes de Batxillerat i de 4t d'ESO.

JOC NET AL PATI

El projecte de Joc Net al Pati consisteix en l'organització d'activitats esportives amb la intenció de promoure els valors del respecte, la companyonia i el joc en equip. Alhora volem incentivar els participants a adquirir un estil de vida saludable a través de l'esport. L'alumnat de 1r del Batxillerat Internacional s'encarrega de l'organització i realització de les activitats que es duen a terme durant els 25 minuts del 1r esbarjo, de dilluns a dimecres. Actualment oferim les activitats futbol, bàsquet, escacs, volei, i ball. Als esports d'equip organitzem petites lligues, fomentant un comportament honest i respectuós amb els oponents, els àrbitres i els assistents.

El nostre objectiu és que l'alumnat del centre gaudeixi d'una estona on pugui relacionar-se i desenvolupar la seva creativitat, esportivitat i estratègia. Per tal de fomentar aquests valors, a l'institut **no estan permesos els mòbils**.

BIBLIOTECA I PLA DE LECTURA

L'institut disposa d'un espai ampli, ben il·luminat i molt agradable com a biblioteca, per tal de crear un clima d'estudi atraient per a l'alumnat. Es configura amb tres espais: la sala principal, l'aula d'informàtica contigua i l'espai per treballar en grup. A més, la figura del bibliotecari vehicula gran part de l'acció, com mantenir el fons actualitzat i donar suport a l'alumnat en els treballs de recerca i d'investigació en general.



Per últim, la biblioteca és un espai disponible durant els descansos o algunes tardes, ja que a més d'assegurar el fons clàssic, també disposa de material de consulta i llibres per a l'oci, convertint-se així en un punt de trobada habitual de l'alumnat del centre.

El curs 2023-2024 s'ha iniciat el Pla de Lectura a l'ESO. Aquest pla neix de la necessitat de donar un impuls al gust per la lectura i alhora desenvolupar competències lingüístiques com són la comprensió lectora, l'expressió escrita i l'expressió oral. Per aconseguir aquests objectius s'estableix un pla de lectura diari, on l'alumnat cada dia dedica 30 minuts de lectura dependent de la càrrega lectiva de les matèries.

L'estona de lectura segueix un calendari de cinc setmanes de duració que es repeteix dues vegades al llarg del trimestre. L'horari de la lectura es fa durant les franges horàries de les 8h a les 12.35h, de manera que va variant cada setmana.

L'estona diària dedicada a la lectura segueix les recomanacions dels departaments didàctics, excepte el divendres que serà el dia de lectura de lliure elecció.

4. INTERCANVIS DE LLENGUA FRANCESA

A 4t d'ESO i a 1r de Batxibac, es realitza un intercanvi amb un centre escolar de França. Durant una setmana de primavera, l'alumnat del Broggi rep a casa els estudiants francesos amb qui fan activitats de descoberta de la ciutat, centrades en la història dels segles XIX i XX. Més endavant, els mateixos estudiants que han acollit els nois i noies de França els tornen la visita a la seva localitat, aprofitant per fer la descoberta de diverses ciutats de gran interès històric.

5. ELS PROJECTES ARTÍSTICS A L'ESO

Els projectes artístics de l'Institut Moisès Broggi s'inicien el curs 2011-2012, aprofitant el potencial que aporta l'art a l'àmbit educatiu. L'art no només és una àrea de coneixement que afavoreix el **treball interdisciplinari**, sinó que també permet explorar els punts de connexió que hi ha entre el **procés de creació** i el **procés d'ensenyament-aprenentatge**: pensar, fer, reflexionar, documentar, mostrar, comunicar, expressar... Amb això, volem posar en primer terme un seguit de processos que plantegen una nova manera d'entendre el currículum de les nostres matèries, de posar en relació les diferents especialitats didàctiques.

ORGANITZACIÓ I ESTRUCTURA

La filosofia que desprenen els projectes és la construcció de coneixement entre tots i totes, alumnat i professorat. Així doncs, es treballa en un context de **cooperació**, en el qual es posen en valor elements tan importants per a l'acció educativa com ara la **inclusió** (tots els alumnes en formen part i hi aporten coses, independentment de les seves especificitats), el **respecte** (es potencia un bon clima de convivència, la capacitat d'escolta, el coneixement dels límits) i el **compromís** (la implicació en el grup de treball i la capacitat de reflexió de la pròpia feina feta).

Alhora, des dels inicis s'han anat assajant diferents models organitzatius, més flexibles pel que fa al temps i l'espai, i per tant amb més capacitat per adaptar-se a les diferents realitats educatives.

Actualment, els projectes es caracteritzen per:

- Unes **matèries troncales**, que dediquen una part de la seva càrrega horària al treball del projecte. La repartició de matèries per cursos

s'ha fet en funció dels temes a tractar dins dels projectes, i també s'ha tingut present que, en finalitzar 4t d'ESO, tots els àmbits hagin estat presents d'alguna manera en els projectes artístics.

- L'horari d'aquestes matèries coincideix amb el que anomenem **hores de projecte**. En la majoria de casos són 4 hores setmanals, distribuïdes en dos blocs de 2 hores. En aquestes hores les matèries implicades i el professorat coincideixen.
- Cada projecte parteix d'un **centre d'interès** que canvia cada trimestre o quadrimestre.
- S'incentiva la **col·laboració d'institucions** externes en els diferents projectes.
- A tots els projectes, al final de trimestre o quadrimestre, es fa una **presentació oral o mostra pública** del procés seguit i de les creacions finals.
- L'alumnat treballa amb la **llibreta de projecte**, una mena de diari on s'anoten aspectes conceptuals, es fan dibuixos, esquemes, etc.

CENTRES D'INTERÈS I MATÈRIES IMPLICADES

Cada projecte té un centre d'interès que pot anar variant al llarg del curs.

1ESO

MUPI

Centres d'interès:

1r quadrimestre *Qui soc? Com ets?* (La identitat / El retrat)

2n quadrimestre *On som?* (L'espai / L'entorn)

Matèries: Visual i Plàstica, Ciències Socials i Català

2ESO

Creació cinematogràfica i escènica

Centres d'interès: recerca, experimentació i creació col·lectiva

Matèries: Visual i Plàstica,, Socials i Català

3ESO

Estrumetacles

Centres d'interès (per trimestre):

1r: estructures / 2n: mecanismes / 3r: habitacles

Matèries: Visual i Plàstica, Biologia i Tecnologia

4ESO

A 4t d'ESO, l'alumnat tria segons els seus interessos. Dins la franja de matèries específiques es creen tres projectes:

Challenge ODS, dins la matèria de Tecnologia

Broggmètics, dins la matèria d'Economia

Arts Escèniques, projecte de dansa.

ENTITATS COL-LABORADORES DELS PROJECTES

Dins del plantejament d'educació expandida al qual ja hem fet referència (vegeu punt 1 d'aquest dossier), a mida que han anat passant els cursos hem anat ampliant el ventall d'entitats i organitzacions amb les quals col·laborem: A Bao A Qu (Fotografia en curs i Cinema en curs), Centre de Cultura Contemporània de Barcelona, Sala Beckett, La Poderosa, Fàbrica de Creació Fabra i Coats, Mercat de les Flors, Ateneus de Fabricació digital, etc.

6. 1r DE L'ESO

MARC HORARI

| GRUP 1.1 | dilluns | dimarts | dimecres | dijous | divendres |
|----------------------|--------------|------------|--------------|--------------|------------|
| 8:00-9:00 | Optatives | Ed. Física | Matemàtiques | Tecnologia | Tecnologia |
| 9:00-10:00 | Català | Música | Optatives | Matemàtiques | Castellà |
| 10:00-10:25 | ESMORZAR | ESMORZAR | ESMORZAR | ESMORZAR | ESMORZAR |
| 10:25-11:25 | Anglès | Ed. Visual | Tutoria | Biologia | Projecte |
| 11:25-12:25 | Matemàtiques | Català | Ed. Física | Castellà | Projecte |
| 12:25-12:35 | DESCANS | DESCANS | DESCANS | DESCANS | DESCANS |
| 12:35-13:35 | Socials | Biologia | Anglès | Música | Anglès |
| Dijous fins 14:35 | DINAR | DINAR | DINAR | Socials | DINAR |
| 15:30-16:30 | Biologia | | Projecte | DINAR | |
| 16:30-17:30 | Castellà | | Projecte | | |

ACOLLIDA DE L'ALUMNAT

El període d'acollida de l'alumnat de 1r d'ESO el situa com a protagonista de la seva entrada a la Secundària. Té una durada de dues setmanes, tot i que insistim en aquest tipus d'atenció durant tot el primer trimestre. En aquest període, oferim de manera expressa a l'alumnat de 1r d'ESO l'acompanyament personal i la informació del centre i de les diferents matèries, de manera que se senti prou segur i disminueixin les angoixes pròpies d'un canvi tan important.

El procés de traspàs de Primària a Secundària ens dona una primera informació molt valuosa i ens ajuda en la confecció de grups. Tanmateix, l'acollida al centre ens proporciona una informació més acurada de cadascun dels alumnes i alhora els fa entendre que el seu paper dins l'institut és molt important per a tota la comunitat.

Els objectius de l'acollida al centre són:

- Donar seguretat i vies de participació a l'alumnat en la vida diària del centre.
- Facilitar la cohesió de grup.
- Iniciar l'alumnat, durant un breu període de temps, en les formes de treballar que s'anirà trobant al llarg de tota l'ESO.
- Obtenir informació de tipus personal i acadèmic de l'alumnat que complementi el traspàs fet des de la Primària.

Per tal de materialitzar la cohesió de grup, es realitza una sortida inicial de tutoria. Aquesta activitat propicia que els alumnes es relacionin entre ells i amb el professorat en un ambient més distès.

Passat aquest període d'acollida es valora si la durada i les activitats realitzades han estat les adients per aconseguir els dos objectius principals, és a dir, que l'alumnat faci un aterratge suau a l'institut i, al mateix temps, comenci a entendre i adoptar les noves normes de funcionament. Per tal d'avaluar aquests aspectes, a primers d'octubre es fa una reunió d'Equip Docent en què es realitza una valoració general i compartida d'aquest procés inicial.

Durant aquest període, entre altres coses, el professorat dona i explica els continguts i els criteris d'avaluació de la seva matèria a l'alumnat.

7. ASSOCIACIÓ DE FAMÍLIES DE L'ALUMNAT

L'Associació de Famílies d'Alumnes (AFA) és una entitat sense ànim de lucre que agrupa famílies d'alumnes amb l'objectiu de col·laborar en la consolidació dels tres pilars que constitueixen la comunitat educativa del centre: alumnat, institut i famílies.

Per tal de tirar endavant totes aquestes tasques, l'AFA està formada per una Junta, constituïda per presidència, vicepresidència, secretaria i tresoreria, i pels vocals de les diferents comissions de treball: aprenentatges, menjador, seguiment d'obres, extraescolars i comunicació.

Com podeu imaginar-vos, hi ha molta feina feta i molta per fer!

Animem a totes les famílies a participar activament en l'AFA, formant part d'alguna de les comissions de treball que tenim en marxa o assistint a les reunions que la Junta convoca mensualment.

Trobareu més informació a la web <https://www.ampainstitutbroggi.org/> i a l'adreça afa@institutbroggi.org.

8. PREGUNTES MÉS FREQUENTS

Es fan servir llibres de text?

Algunes assignatures tenen llibre de text i d'altres no. En aquests casos, l'alumnat fa servir material digital penjat al Moodle, al Drive o al Classroom.

Què són les matèries optatives?

Són matèries amb continguts que complementen les matèries tradicionals i tenen una durada trimestral o quadrimestral.

Quina és la llengua vehicular?

El català és la llengua vehicular de l'activitat docent, com a tots els centres educatius de Primària i Secundària de Catalunya.

Quines són les llengües estrangeres impartides a l'institut?

L'anglès com a primera llengua estrangera i el francès com a matèria optativa (segona llengua estrangera).

Com s'avalua?

L'avaluació dels alumnes és contínua; s'observen i es valoren diferents ítems al llarg de tot el curs. La suma d'aquestes valoracions és l'avaluació continuada. Alhora entenem l'avaluació com un instrument d'ensenyament-aprenentatge que regula tot el procés (avaluació formativa). Durant els primers dies de curs, el professorat informa (de manera oral i escrita) l'alumnat dels criteris que es tenen en compte a l'hora de fer l'avaluació.

Hi ha intercanvis amb instituts d'altres països?

Sí. Es fan intercanvis associats a la matèria de Francès, a 4t d'ESO i el Batxibac.

Els alumnes poden sortir de l'institut a l'hora del pati?

L'alumnat de 1r i 2n d'ESO no pot sortir del centre a l'hora del pati.

Qui vigila els alumnes a l'hora del pati?

El professorat de guàrdia que està al pati i als passadissos.

Hi ha algun espai per estudiar a l'hora del pati?

Sí. A l'hora del pati, l'alumnat pot treballar tant a la biblioteca com a les taules que hi ha al davant.

Es fan colònies o viatges de fi de curs?

Sí. Es fan colònies a 2n d'ESO, l'esquiada a 3r d'ESO i viatge de fi de curs a 4t d'ESO.

Hi ha servei de menjador?

Sí. El nostre alumnat disposa de servei de menjador i monitoratge tots els dies de 13:30 a 15:30h. El menjar s'elabora a la cuina de l'escola Miralletes i se serveix a la Sala Multiusos, que també fa de menjador. Quan fa bon temps, l'alumnat pot menjar al pati. El servei, el coordina l'AFA, i el desenvolupa l'associació de lleure Xino-Xano.

Com puc formar part de l'AFA?

És important fer-ho. Contacteu amb: afa@institutbroggi.org

Quines festes organitza l'institut?

Festa de Nadal (l'últim dia del primer trimestre), festa de Carnestoltes (febrer), Santa Georgina (23 d'abril, jornada cultural i feminista) i la presentació dels treballs dels projectes artístics (la segona quinzena de juny).

Quines festes organitza l'AFA?

Una trobada de famílies i professorat durant el primer trimestre: el Brindis de principi de curs.

Per tal de millorar, ens agradaria conèixer la vostra opinió, si us plau, ompliu el formulari de satisfacció.



Moltes gràcies!!!