

institut públic de secundària  
Moisés Broggi

PROGRAMACIÓ GENERAL DEL CURS  
2022-2023

octubre del 2022

## 0. GESTIÓ DEL DOCUMENT

	Realitzat per:	Revisat per:	Aprovat per:
Nom i cognoms	Aleix Clos Marí, David Alonso, Francesca Pacheco, Mireia del Cerro i Anna Darnaculleta	Maria Piera	Consell Escolar
Càrrec	Equip directiu	Coordinació Qualitat	
Data	13/10/2022	17/10/2022	19/10/2022

Llistat de modificacions		
Nº revisió	Data	Descripció modificació
00	13/10/2022	Creació del document
01	19/10/2022	Aprovació del Consell Escolar

En un reportatge de TV3, en Moisés Broggi citava el metge Ambroise Paré (França, s.XVI): *“La medicina cura a vegades, alleugereix sovint, consola sempre.”* I afegia: *“actualment potser és més aviat al contrari...”*

Programa *Sense ficció: Moisés Broggi ciència i ètica* (TV3, 2015, 50:44 minuts)  
<http://www.ccma.cat/tv3/alacarta/la-riera/la-riera/video/3411710/>

*Defensar la mera tolerància de la diferència entre les dones és el reformisme més immund. És una negació total de la funció creativa de la diferència en les nostres vides. La diferència no només s'ha de tolerar, sinó que s'ha de veure com un fons de polaritats necessàries entre les quals la nostra creativitat pot espurnejar com a dialèctica. Només aleshores perdrà la necessitat de la interdependència la seva naturalesa amenaçadora. Només dins d'aquesta interdependència de forces diferencials, reconegudes i iguals, podrà generar-se la capacitat de cercar noves formes d'ésser al món, així com el coratge i el sosteniment d'actuar allà on no hi hagi cànons.*

*Dins de la interdependència de diferències mútues —no dominants— rau la seguretat que ens permet descendir al caos del coneixement i tornar-ne amb veritables visions del nostre futur, juntament amb la capacitat concomitant d'efectuar aquells canvis que poden fer realitat aquest futur. La diferència és aquella connexió crua i poderosa a partir de la qual es forja el nostre poder personal.*

Audre Lorde (1934-1992), «*Les eines de l'amo mai no desmuntaran la casa de l'amo*», Eines 41 Entendre (i combatre) les desigualtats, Fundació Josep Irla, setembre 2021

*L'Organització per al Desenvolupament i la Cooperació Econòmica (OCDE, 2008) va oferir un punt de partida útil per entendre el significat de l'equitat, el qual establia que el concepte d'equitat està bàsicament relacionat amb dues dimensions claus: justícia i la inclusió.*

*La justícia, per tant, es vincula a l'absència de discriminació i generalment es basa en les característiques de la diversitat.*

*Methodological Guide to Assess Equity in Schools* (2019.) Erasmus+ Supporting Opportunity in Schools: Promoting Educational Equity”. No.2017-1-ES01-KA201-037990

*(A l'hora de traduir aquesta tercera cita, hem tingut dificultats amb el terme “fairness”. L'hem traduït per “justícia” amb consciència de la pèrdua semàntica que això comporta. El terme “fairness” té un sentit més ampli, es refereix a la qualitat de tractar la gent de manera igualitària, d'una manera que és alhora correcta o raonable. El terme “justícia” sembla que es limita més a la noció de la defensa dels drets de les persones).*

		pàgina
1	INTRODUCCIÓ	5
2	MARC NORMATIU	6
3	DIAGNOSI ACTUALITZADA DE L'INSTITUT I DEL SEU CONTEXT	7
4	PROPÒSIT GENERAL, PROJECCIÓ DE FUTUR, VALORS TRANSVERSALS I TRETS IDENTITARIS (MISSIÓ, VISIÓ I VALORS en termes ortodoxos)	8
5	<b>OBJECTIUS 2022-26</b>	12
5.1	ÀMBIT EDUCATIU	13
5.1.1	Processos d'ensenyament i aprenentatge	13
5.1.2	“Joc net a l'aula”	13
5.1.3	Consolidació del model d'ensenyament-aprenentatge específic de l'institut	14
5.1.3.1	“Projectes” de l'ESO	17
5.1.3.2	“Projectes” del Batxillerat	19
5.1.3.3	“Projectes” dels Cicles Formatius	22
5.2	ÀMBIT DE LA COHESIÓ SOCIAL: INCLUSIÓ I EQUITAT	23
5.3	ÀMBIT ORGANITZATIU I DE FUNCIONAMENT	27

5.4	ÀMBIT INSTITUCIONAL	30
6	MECANISMES DE COMUNICACIÓ I DE RETIMENT DE COMPTES	30
7	CONCLUSIONS	32
9	ANNEX 1: Graelles de desplegament del 4 àmbits en objectius estratègics	34

## 1\_INTRODUCCIÓ

Aquest document pretén exposar quins són els principis que determinen l'enfocament que es vol donar a l'acció educativa de l'escola durant el proper curs i, en coherència amb això, quines són les línies de treball proposades. La determinació del document, doncs, és explicitar de quin peu calcem i volem calçar al Broggi aquest curs 2022-23.

Recordem el lema del Projecte de Direcció *créixer i aprendre en comunitat 2022-26*, que hem anat repetint i explicant al llarg de les diferents presentacions del curs:

**El Broggi vol ser una escola de secundària endreçada que ofereixi una educació de persones per a persones.**

Després dels dotze cursos d'història de l'institut, hi ha projectes que s'han anat consolidant i d'altres als quals no s'ha donat continuïtat. Això ens permet concentrar-nos més en les tasques triades i aprofundir en el seu desenvolupament.

Un cop consolidat aquest tarannà ambiciós i emprenedor, potser ara és l'hora de centrar-se en la sistematització i la sostenibilitat d'aquesta manera de fer escola. I aquesta voluntat comporta, alhora, un cert impuls de reafirmació que ens permeti prendre com a referents les pròpies prioritats en detriment -en certa mesura- de les constants i diversíssimes demandes externes que arriben cada dia a l'escola d'arreu.

Una "escola endreçada" és aquella en la qual es té cura del processos d'ensenyament i aprenentatge que es desenvolupen a l'institut.

Això comporta, per començar, l'esforç de situar la consciència del procés de l'ensenyament i l'aprenentatge al centre de la reflexió del professorat i de l'alumnat. Ens referim a la metacognició i l'autoregulació del procés d'aprenentatge per part de cadascuna de les persones que participen del col·lectiu escolar.

Un altre aspecte important és el que podríem sintetitzar amb l'expressió "joc net a l'aula": Les persones que participen del "pacte social" que representa un curs escolar han de conèixer quines són les regles de la interacció intel·lectual entre l'alumnat i el professorat des de l'inici de curs fins al final. Cal que alumnat i professorat disposin de la garantia que aquestes normes són explícites i es mantenen estables al llarg del curs per tal de donar seguretat i

evitar eviti l'abús de poder, per tal de desenvolupar un "entrenament" sistemàtic que ens permetrà adaptar-se a la rutina escolar en el bon sentit del terme. D'aquí, per exemple, la norma de donar a conèixer des d'un principi a l'alumnat els extractes de les programacions: per tal que l'alumnat sàpiga quines són les normes que ha de complir com a aprenent i el professorat pugui ser equitativament exigent com a ensenyant.

Ofereixi una *educació de persones per a persones*, vol dir treballar des del respecte i la cura entre les persones. Totes les persones (a l'institut, menors i majors d'edat) som equivalents en la nostra vàlua, alhora que som naturalment diferents. Quan aconseguim que cada persona de l'institut percebi que les altres tenen cura d'ella, entén que és important; i això potencia el seu procés d'aprenentatge i l'impulsa a créixer integralment.

## 2\_ MARC NORMATIU

Aquesta programació procura adequar-se als continguts establerts en el següent conjunt de lleis i normes del sistema educatiu català:

- LEC, llei 12/2009, del 10 de juliol, d'Educació.
- Decret 102/2010, de 3 d'agost, d'autonomia dels centres educatius.
- Decret 155/2010, de 2 de novembre, de la direcció dels centres educatius públics i del personal directiu professional docent.
- Decret 187/2015 pel qual s'estableix l'ordenació dels ensenyaments de l'educació secundària obligatòria i l'ordre d'avaluació.
- Decret 150/2017, de 17 d'octubre, de l'atenció educativa a l'alumnat en el marc d'un sistema educatiu inclusiu.
- Ordre ENS/108/2018, de 4 de juliol, per la qual es determinen el procediment, els documents i els requisits formals del procés d'avaluació a l'educació secundària obligatòria.

### 3\_ DIAGNOSI ACTUALITZADA DE L'INSTITUT I DEL CONTEXT

Tal i com es comentava a la introducció, després dels seus dotze anys de vida, ara l'institut es troba en un moment prou satisfactori pel que fa al desplegament de plans d'estudis, projectes pedagògics i, parlant en general, resultats educatius. Aquest curs l'escola està constituïda per la següent relació de grups d'alumnat i professionals:

2 línies d'ESO (s'entén per "línia" 1 grup a cadascun dels nivells del pla d'estudis. En el cas de l'ESO això vol dir 2 grups de 30 alumnes a cadascun dels 4 cursos). A la pràctica, els 60 alumnes s'organitzen en 3 grups heterogenis de 20 alumnes per nivell.

4 línies de Batxillerat, d'una gran diversitat: 2 línies de Batxillerat "estàndard" (1 de Científic-Tecnològic i 1 altra d'Humanístic-Social), 1 d'Artístic i 1 d'Internacional. Comptem també amb el Batxibac (doble titulació catalana-espanyola i francesa) l'alumnat del qual no es considera que formi pròpiament 2 grups (i per tant no constitueixen 1 línia més) perquè fa la majoria d'hores conjuntament amb algun dels altres batxillerats (de fet aquest programa comporta unes 6 hores d'estudi setmanal en matèries "a part"; específiques del programa francès). El Batxibac és un pla d'estudis que es pot combinar amb el Batxillerat estàndard o bé amb l'artístic,

5 línies de Formació Professional. S'imparteixen els següents cicles formatius:

- Cicle Formatiu de Grau Mitjà de Cures Auxiliars d'Infermeria CAI (2 grups de matí i 2 grups de tarda)
- CFGM Emergències Sanitàries TES (1 grup de 1r i 2n al matí i 2 grups de 1r i 1 de 2n a la tarda)
- CFG Superior d'Imatge per al diagnòstic i medicina nuclear IDMN (1 grup de 1r i 2n tarda)

Un altre aspecte clau a l'hora d'entendre la naturalesa històrica i actual de l'institut és la seva dinàmica de col·laboració sostinguda amb altres organitzacions. La idiosincràsia del treball dels múltiples projectes pedagògics que hi ha en marxa fa que es potenciïn de manera continuada els vincles amb les següents institucions: MACBA, A Bao A Qu (fotografia i cinema en curs), La Poderosa (espai per a la dansa i els seus contaminants), Sala Beckett, Institut Català de Paleontologia Miquel Crusafont, Fundació Joan Miró, Plataforma Contra les Violències de Gènere, Hospital de Sant Pau, Centre d'Estudis Politècnics de Barcelona,



Biblioteca Camp de l'Arpa-Caterina Albert, Ateneu de Fabricació digital de les Corts, Museu de les Matemàtiques de Catalunya, Fàbrica de Creació Fabra i Coats, Facultat de Geologia de la Universitat de Barcelona i el Parlament de Catalunya.

#### 4\_ PROPÒSIT GENERAL, PROJECCIÓ DE FUTUR, VALORS TRANSVERSALS I TRETS IDENTITARIS (MISSION, VISION I VALUES)

Hi ha un conjunt de valors i trets identitaris que considerem que poden ajudar-nos a totes (professionals, alumnat i famílies) per orientar correctament la nostra tasca diària. Es tracta d'un reduït conjunt de prioritats ètiques i trets de caràcter col·lectiu que defineixen els termes del contracte que establim entre nosaltres mateixes en tant que membres d'aquesta comunitat educativa.

És sobre aquests pilars que els professionals hem de basar la nostra acció educativa, amb la finalitat de contribuir a la formació integral de l'alumnat. De la mateixa manera, en la mesura que cada alumna, i el conjunt de cada grup-classe, siguin capaços d'entendre i compartir aquests principis, segurament augmentaran la seva capacitat de desenvolupar-se i transformar-se, de créixer en definitiva, al llarg de la seva estada a l'escola.

##### 4.1 \_PROPÒSIT GENERAL ("mission" in orthodox terms)

L'Institut Moisès Broggi és una escola pública de secundària del Departament d'Educació (Generalitat de Catalunya) que imparteix estudis d'Educació Secundària Obligatòria, Batxillerats i Cicles Formatius.

El Broggi vol ser una escola de secundària endreçada que ofereixi una educació de persones per a persones.

Així doncs, el nostre propòsit global és proporcionar a l'alumnat el recolzament i les capacitats necessaris per poder desenvolupar-se personalment i professionalment. L'objectiu és el de formar ciutadanes amb un bon potencial acadèmic i professional i alhora compromeses amb els valors de la solidaritat i de la cultura. Potser cal deixar clar d'entrada que entenem aquest procés de formació integral com una acció conjunta de l'alumnat, el professorat, el personal de serveis i administració (PAS) i les famílies; no pas com un treball individual i unidireccional. Busquem la bona formació acadèmica (competencial i professionalitzadora), dins la qual hi haurà noies i nois que assoliran l'"excel·lència"

estudiantil i d'altres que arribaran a la “notabilitat” o bé a un “assoliment satisfactori”. Considerem que aquests són els resultats “estadísticament naturals” i per tant són els que honestament perseguim.

Partim doncs d'un acord general segons el qual considerem que el més important és ajudar a forjar bones persones, capaces d'aportar benestar i riquesa filantròpica a elles mateixes, als altres (humans i no humans) i en general al seu entorn. Segurament no hi ha d'haver pas cap contradicció entre aquests dos propòsits (l'humà i l'acadèmic); simplement volem explicitar la nostra escala de prioritats.

Volem, en definitiva, contribuir i participar en el creixement i la formació de noies i nois (les quals són el centre absolut de l'escola) de manera que siguin capaces de desenvolupar-se com a persones plenes, tot comprnent i contribuint a la millora de la societat on viuen i viuran.

Creiem, doncs, que la formació que oferim ha de tenir un propòsit global i responsabilitzador de totes les persones que formen la comunitat educativa, tant en relació a la vida escolar com a la vida en general.

L'objectiu fonamental de l'escola ha de ser l'emancipació de les persones (en el sentit d'aprendre a col·laborar entre elles per tal que es desenvolupin al llarg de la seva vida tant com puguin i alhora siguin capaces d'anar més enllà de les expectatives que l'entorn projecta sobre elles).

#### 4.2\_PROJECCIÓ DE FUTUR (“visió” en termes ortodoxos)

Com dèiem al principi d'aquest apartat, l'institut Moisès Broggi vol ser una escola de secundària endreçada que ofereix una educació de persones per a persones. Estaria bé esdevenir una escola de secundària de referència del món educatiu a la ciutat, a través de la consolidació d'uns estudis d'ESO; Batxillerats Humanístic-Social, Científic-Tecnològic i Artístic (tots tres amb Batxibac: doble titulació Batxillerat Francès i Espanyol); Batxillerat Internacional i dels Cicles Formatius de la Família Sanitària.

Quan expressem el desig “d'esdevenir una escola de secundària de referència” no ho fem pas amb una intenció competitiva i excloent en relació a altres escoles; sinó des de la

voluntat d'aconseguir un valor el qual oferir a la xarxa d'escoles públiques de la ciutat i al seu entorn en general.

#### 4.3\_VALORS TRANSVERSALS I TRETS IDENTITARIS (“valors” en termes ortodoxos)

El conjunt de valors i trets identitaris que es consideren cabdals i dels quals es vol fer participar l'alumnat, el professorat, el PAS i les famílies a través de la vida de cada dia de a l'institut són:

A\_L'autonomia personal i la cultura de la responsabilitat. Demanem el mateix a les persones majors d'edat (professorat, PAS, mares i pares) que a les menors (l'alumnat). Demanem a l'alumnat el mateix que el professorat ens demanem a nosaltres mateixes: capacitat d'ordre, respecte, cura de les persones, exigència acadèmica, coherència de propòsits i actuacions. Hem de ser conscients que la llibertat va lligada a la responsabilitat, que els drets de les persones estan estretament vinculats als seus deures. L'acció educativa dels professionals, així com el procés de formació de l'alumnat, està regit per una mena de contracte social que ens obliga unes i altres a desenvolupar-nos dins l'escola amb aquest criteris i no pas d'altres.

B\_La solidaritat social i l'esperit democràtic. La capacitat de respecte en relació a l'altre és una eina bàsica. Parlem de respecte no només en relació al fet que cada persona és diferent i té dret a ser-ho sinó també en el sentit que cada persona té una vàlua equivalent a la nostra dins el conjunt de la comunitat. Es tracta d'entendre la implicació com la vessant activa del respecte. Arribar a fer-nos al càrrec que l'institut som totes. Cadascuna de nosaltres té una dimensió col·lectiva, que és important cultivar si volem créixer com a persones i com a constructores del coneixement. Per això la implicació és important. Si tenim en compte la dimensió col·lectiva de cadascuna de nosaltres el nostre procés de formació personal i de creixement en el coneixement serà molt més potent, molt més seriós i molt més sòlid a l'hora de bastir una bona plataforma per a la nostra vida adulta. Les persones guanyem en valor quan ens entenem com a part d'un grup i no pas com a individus isolats. Les delegades de classe, per exemple, han de ser una via d'intercanvi d'opinions, de participació i d'acció imprescindible per tal que les companyes i companys se sentin tinguts en compte pel seu professorat, però també per tal que el professorat constati dia a dia quines són les necessitats i els desitjos formatius del seu alumnat i se senti assertivament constret a mirar de donar-hi resposta.

Al final de l'apartat trobareu un text on s'explica amb més profunditat quins haurien de ser el sentit i les dimensions de la "diferència" dins la comunitat escolar (1).

C\_ La mentalitat oberta. Capacitat de contextualitzar els llenguatges propis de cada matèria en relació amb mirades diverses: religió, gènere, geografia, etc. Lectura, anàlisi i reflexió a l'entorn d'obres teatrals, de cinema, etc. Dissenyar i desenvolupar activitats complementàries, que lliguin diversos coneixements: viatges, excursions, museus, teatre. Practicar l'alteritat de llenguatges a l'hora d'apropar-se a un coneixement. Acceptar i valorar solucions a problemes diferents a les pròpies. En definitiva, tenir capacitat de mantenir la curiositat davant del desconegut, de sostenir cognitivament diferents maneres d'entendre una mateixa cosa.

D\_ La curiositat i la creativitat. Capacitat de donar diferents respostes a un mateix enunciat. Generar preguntes a partir d'un tema. Treballar referents d'art contemporani vinculant-los a disciplines no artístiques. Capacitat d'anar més enllà del punt de partida proposat mitjançant la interrelació de coneixements i de la pròpia intuïció intel·lectual i artística.

E\_ L'esperit crític: Capacitat de raonar de manera ordenada i sincera, així com d'expressar aquest pensament de forma entenedora i adequada al context. Capacitat de conformar una opinió pròpia a partir de fonts diverses, d'informar-se i alhora mantenir una distància intel·lectual respecte la informació consultada. Comentar contextualitzadament una obra, analitzant la seva estructura lingüística, connectant-la amb un debat cultural i posicionant-se. Analitzar, corregir, demanar explicacions. Treballar preguntes obertes, enriquides. Fomentar l'autoavaluació com a estratègia de formació. Entrenament en el diàleg socràtic. Provocar la reflexió sobre els processos d'aprenentatge per tal d'incentivar la reflexió sobre la construcció de la pròpia identitat en relació al coneixement.

Dins aquest apartat cal potser explicitar que el foment de l'esperit crític haurà de vincular-se amb la construcció de persones que tinguin una intenció de justícia en relació a elles mateixes, les altres i el seu entorn. Dins aquest context de justícia social, creiem fermament que el feminisme és un element de treball indispensable. El coneixement dels fonaments ideològics del feminisme considerem que esdevenen una eina molt útil per a donar l'oportunitat a les persones de la comunitat educativa a prendre consciència de l'immens mal

que la mentalitat patriarcal i masclista ha incorporat a la nostra manera de viure en societat des de sempre, i alhora un revulsiu per qüestionar-ho a un nivell profund i assolir així una visió més justa de la realitat.

F\_L'ús social del català a l'institut: val a dir que l'ús del català té una salut "fluctuant" en la nostra societat. També considerem que la convivència entre llengües dins l'escola és una cosa sana i enriquidora.

Tanmateix també és important continuar aplicant la discriminació positiva a favor de l'ús del català per tal de fomentar així que tot l'alumnat adquireixi una bona competència lingüística en les dues llengües "nacionals". En un moment polític com l'actual, en el qual es qüestionen moltes coses des de diferents instàncies i de manera força demagògica, creiem que és important que la institució subratlli l'ús preferent del català com a llengua vehicular. Més enllà del fet que així ho mani la normativa (si més no de moment), pensem que es tracta també d'una estratègia de defensa de la igualtat d'oportunitats lingüístiques de les noies i nois que conviuen a l'escola, de cara al seu futur immediat (ens referim sobretot a la seva capacitat d'inserció social i laboral). Afirmem doncs que la política d'immersió lingüística en català en l'àmbit educatiu no s'ha d'entendre com un menysteniment de la llengua castellana, sinó com una salvaguarda necessària per al bon aprenentatge de la llengua catalana. Totes hem d'estar interessades i compromeses en què el nostre alumnat assoleixi una bona competència lingüística en les dues llengües.

## 5\_OBJECTIUS DEL CURS 2022-23

Els objectius generals d'aquesta programació són els mateixos del Projecte de Direcció 2022-26. Bàsicament es poden desglossar en quatre vessants o àmbits.

- Àmbit Educatiu
- Àmbit de la Cohesió Social: inclusió i equitat
- Àmbit Organitzatiu i de Funcionament
- Àmbit Institucional

Tal i com es comentava a la introducció, és prou clar que aquests quatre àmbits no són pas estancs entre ells sinó que s'interrelacionen i s'influeixen mútuament. Tanmateix, s'haurà de fer un esforç per classificar-los i destriar les característiques bàsiques de cadascun d'ells.

## 5.1 \_ ÀMBIT EDUCATIU

### 5.1.1 \_ PROCESSOS D'ENSENYAMENT I APRENTATGE

Quan al·ludim a l'àmbit educatiu volem referir-nos, essencialment, a la salvaguarda i millora dels processos d'ensenyament i aprenentatge que es desenvolupen a l'institut.

Això comporta, per començar, l'esforç de situar la consciència del procés de l'ensenyament i l'aprenentatge al centre de la reflexió del professorat i de l'alumnat. Ens referim a la metacognició i l'autoregulació del procés d'aprenentatge per part de cadascuna de les persones que participen del col·lectiu escolar. Si les persones que conviuen a l'institut no es qüestionen seriosament quins són els mecanismes que afavoreixen el seu aprenentatge, difícilment aquest conjunt de processos es desenvoluparan amb un mínim de garanties d'èxit.

Per tant, a l'institut cal potenciar incansablement la reflexió sobre el propi creixement intel·lectual i humà per tal de fonamentar-lo de manera estable, sòlida. I això s'aconsegueix parlant; parlant-ne. Aquesta és la principal estratègia que té l'espècie humà per aprendre. El foment sistemàtic del diàleg al voltant de l'ensenyament-aprenentatge en els grups-classe (pautat per la persona tutora), amb les famílies, entre els equips docents, els departament didàctics, en els equips de coordinació i de direcció és una condició necessària per al bon desenvolupament del fet escolar.

Dit d'una altra manera, si el motor de l'aprenentatge no funciona, l'escola és morta. I aquest motor pot tenir fallades importants o fins i tot pot aturar-se si només funciona per inèrcia; simplement empès per la pura força del costum i la tradició.

### 5.1.2 \_ "JOC NET A L'AULA".

Una segona condició també bàsica per al bon desenvolupament de l'aprenentatge és el que, irònicament, en podríem dir el "joc net a l'aula". Les persones que participen del "pacte social"

que representa un curs escolar han de conèixer quines són les regles de la interacció intel·lectual entre l'alumnat i el professorat des de l'inici; des de cada setembre. Cal que alumnat i professorat disposin de la garantia que aquestes normes es mantindran estables al llarg del curs per tal de desenvolupar un "entrenament" sistemàtic que els permetrà adaptar-se a la rutina escolar en el bon sentit del terme. Les rutines són necessàries per acompanyar adequadament el creixement de les persones. I cal que siguin unes rutines saludables, basades en uns principis coneguts i acceptats per les parts; de manera que els donin seguretat i confiança. Seguretat i confiança no només en les persones sinó també en el sistema escolar (d'aquí la importància de les rutines).

Per acabar aquesta digressió (segurament massa llarga) resumirem la qüestió dient que es tracta "d'implantar la democràcia a l'aula". Es tracta que totes les persones que participen del procés formatiu coneguin de manera honesta què s'espera d'elles i com es preveu que es desenvolupi el procés educatiu. Cal que el conjunt de normes que regulen una relació de formació tinguin un caràcter explícit i hagin estat enteses. I cal que es despleguin de manera raonable i previsible, donant garanties i seguretat a les parts. Aquest "estat de coses", generalment, fomenta la implicació positiva, l'esforç i l'autosuperació i, a més, dona tranquil·litat a les persones.

En l'annex 1 d'aquest document trobareu els principals "objectius estratègics" (amb les corresponents actuacions, agents i indicadors), que són les concrecions de l'objectiu genèric que serveixen per a desenvolupar-lo de manera sistemàtica

### 5.1.3 \_ CONSOLIDACIÓ DEL MODEL D'ENSENYAMENT-APRENTATGE ESPECÍFIC DE L'INSTITUT MOISÈS BROGGI

Sembla que hores d'ara hem avançat força en la consolidació un model pedagògic híbrid, que combina metodologies tradicionals i innovadores, en els diferents plans d'estudis (ESO, Batxillerats i Cicles Formatius Família Sanitària). Aquest model té en compte la potenciació de destreses tradicionalment vinculades a l'aprenentatge com l'esforç personal, l'exercici de la memòria; però alhora incorpora aportacions de la innovació pedagògica com ara el treball cooperatiu, la dimensió significativa dels continguts i la personalització dels aprenentatges. Aquest sistema, adaptat a les característiques de cada etapa educativa, creiem que té més

capacitat d'interpel·lar l'alumnat en el seu procés de creixement i formació, ja que per la seva naturalesa pedagògica diversa té més possibilitats de connectar amb les diferents intel·ligències (emocional, social, acadèmica) de les persones.

Els projectes artístics i d'innovació de l'institut Moisès Broggi s'inicien el curs 2011-2012. Per tant a finals del curs 2021-22 ja compten amb 10 anys de recorregut (que aviat és dit).

En el cas de l'ESO i el Batxillerat Artístic (i per extensió de la cultura d'escola, en certa mesura, en la resta de Batxillerats i els Cicles formatius) aquests projectes es generen des del potencial que aporta l'art a l'àmbit educatiu. Per una banda hi ha el fet que l'art és una àrea de coneixement que afavoreix el treball transversal (o interdisciplinari, integral, holístic, etc.). Per l'altra, es busca explorar els múltiples punts de connexió que hi ha entre el procés de creació i el procés d'ensenyament aprenentatge. Pensar, fer, reflexionar, indagar, triar, documentar, contrastar, comprovar, mostrar, comunicar, expressar, crear, són sens dubte estratègies essencials i necessàries tant de la creació artística com del mateix l'aprenentatge (si més no si es vol assolir una dimensió "autèntica" d'aquests àmbits). Així doncs, es vol posar en primer terme un seguit de processos que plantegen una "nova" manera d'entendre el currículum de les nostres matèries, una "altra" manera de posar en relació les diferents especialitats didàctiques; un enfocament que vol anar "més enllà" de la cultura escolar tradicional (ara en el sentit més ranci i estret del terme).

Escrivim entre cometes termes com "nova", "altra" o "més enllà" perquè som ben conscients que no estem pas descobrint la sopa d'all. Tenim ben present que aquesta mena d'orientació escolar, d'una o altra manera, es ve aplicant arreu des de fa força més de 100 anys. En certa mesura (i amb tota la humilitat) també nosaltres estem recollint l'herència de pedagogues tan importants com Francesc Ferrer i Guàrdia (1859-1909), John Dewey (1859-1952), Maria Montessori (1870-1952), Ovide Decroly (1871-1932), Rosa Sensat i Vilà (1873-1961), Joan Palau i Vera (1875-1919), Adolphe Ferrière (1879-1960), Roger Cousinet (1881-1973), Célestin Freinet (1896-1966), Jean William Fritz Piaget (1896 -1980) o Paulo Freire (1921-1997) (per fer una llista ràpida i sense intenció de ser exhaustiva). Un cop més, cal assenyalar aquí l'evidència que el biaix masculista de la cultura occidental continua ocultant el nom d'altres dones que sens dubte vam tenir un paper cabdal en aquesta tradició pedagògica.



Una altra característica dels projectes del Broggi és la importància que donem al coneixement generat pel nostre alumnat (sense que això impliqui bandejar el currículum, entenguem-nos, ni hagi d'entrar en contracció amb el fet de transmetre coneixement). El fet de centrar-nos en aquests enfocaments significatius i contextualitzats, provoca que l'alumnat percebi els objectes d'estudi com alguna cosa estretament vinculada amb ell mateix. Dit d'una altra manera, som conscients que en aquest àmbit de treball les noies i els nois estan constantment produint coneixement a través de la seva experiència educativa. És per això que intentem, també, realitzar en paral·lel una tasca d'enregistrament i documentació del mateix procés. Això ens permet, alhora, més enllà de l'ara i l'aquí, desenvolupar estratègies per anar construint un "reservori pedagògic", i així poder continuar compartint en el futur tot aquest coneixement en clau col·lectiva. El registre del procés és, doncs, una altra eina clau per reflexionar sobre les dinàmiques de treball, així com per fer arribar un tast d'aquestes vivències a la resta de l'escola i, especialment, també a les famílies i a l'entorn.

La filosofia que desprenen els projectes rau en la construcció de coneixement entre totes, alumnat i professorat. Així doncs es treballa en un context col·laboratiu i cooperatiu, en el qual es posen en valor elements tan importants per al conjunt de l'acció educativa com ara la inclusió (tots i cadascun dels alumnes en formen part i hi aporten coses, independentment de les seves especificitats). Tots els "projectes" que es desenvolupen a l'institut tenen el valor comú de ser un espai d'aprenentatge col·lectiu. El treball en equip (de l'alumnat i el professorat) és un dels camins que volem continuar eixamplant amb determinació. La capacitat d'interaccionar, negociar i construir col·lectivament és una de les riqueses més preuades que les noies, els nois i el seu professorat poden endur-se de l'escola. Saber cooperar ens millora com a persones i dona major fortalesa als coneixements adquirits a través de la pràctica col·lectiva: ens fa més felices, sàvies i potser més útils com a persones.

Les altres dues "potes" que sostenen la dinàmica d'ensenyament-aprenentatge són el respecte entre les persones (es potencia un bon clima de convivència, la capacitat d'escolta, el coneixement i regulació dels límits, la "seguretat emocional" dins el treball) i el compromís (la implicació en el grup de treball, la capacitat de reflexió de la pròpia feina feta i la necessària flexibilitat per posar en valor les aportacions de les diferents persones). Tanmateix, aquest dos últims aspectes es desenvoluparan més extensament en l'apartat 5.2 (La Cohesió Social: Inclusió i Equitat).

Es pot mirar de resumir tot això en cinc principis metodològics bàsics:

- L'alumne com a subjecte actiu del procés d'aprenentatge
- El treball cooperatiu de l'alumnat i del professorat
- El professor com a estratègia, facilitador i acompanyant
- Un procés d'ensenyament aprenentatge basat en el "fer, pensar i comunicar"
- La dimensió competencial del currículum

Ara cal aturar-se per fer, si més no, una enumeració dels projectes que actualment tenim en dansa. Tal i com s'ha intentat explicar, aquest conjunt de reptes són certament importants per a l'escola, en tant que ens ajuden a renovar l'experiència educativa i alhora a reconèixer la tasca específica que es fa a l'institut com alguna cosa de singular i autèntica, diferenciada de la d'altres escoles.

Com ja s'entendrà, aquest afany de diferenciació no va pas lligat en cap cas amb la voluntat de "competir" amb altres escoles. Res més lluny de nostre ànim. Els instituts del nostre entorn també tenen propostes específiques i de molt valor educatiu. D'altra banda, l'endèmica carestia d'oferta de places públiques fa que aquesta suposada "competència" amb els instituts veïns fos del tot inadequada i contraproductiva per al conjunt del sistema educatiu públic. Nosaltres (i els altres) som un simple gra de sorra en la platja del servei públic educatiu que necessita la societat.

### 5.1.3.1 \_ "PROJECTES" DE L'ESO

L'alumnat d'ESO dedica 4h setmanals als projectes artístics. A cada nivell ( de 1r a 3r) hi participen tres matèries, una de les quals és de l'àmbit artístic. S'experimenta un procés creatiu a partir d'un centre d'interès, i a cada nivell intervé una organització cultural.

Concebem l'institut com a espai expositiu. Construïm diverses instal·lacions per mostrar a nosaltres mateixes, a les famílies i al públic en general els processos creatius en diferents formats: exposicions a l'institut, estrenes a la Sala Beckett, a la Filmoteca de Catalunya, al Mercat de les Flors, exposició anual a la Biblioteca Caterina Albert, etc.

## 1r ESO: Qui sóc? Com ets? On som?

Alumnat: 60 persones. Agrupaments flexibles. 3 grups de 20 alumnes, amb 1 professor/a cadascun; 1 grup de 60 alumnes, amb 3 professors alhora; o bé qualsevol opció entremig d'aquestes dues.

Equips de treball: grups cooperatius de 3-5 alumnes, feines per parelles, treball individual. La feina es reflecteix a la llibreta de Projecte, en les llibretes de Ciències Socials i Llengua Catalana i en d'altres suports (bàsicament expositius o digitals).

Horari per l'alumnat: 4 hores setmanals, durant tot el curs (organitzades en 2 blocs de 2 hores seguides) i 2 hores més de Visual i Plàstica.

Horari per al professorat: a més de les hores que es comparteixen amb l'alumnat, es disposa d'una hora de coordinació setmanal (que a vegades té el format d'equip de 1r d'ESO i a vegades és d'àmbit més general).

Matèries troncales: Plàstica, Socials, Català.

Temàtica, centres d'interès:

1r quadrimestre: EL RETRAT, les identitats (*Qui sóc? Com som?*)

2n quadrimestre: L'ESPAI, l'institut i l'entorn. (*On som?*)

Obra realitzada: construcció del MUPI (Museu Pitit)

Organització col·laboradora: A Bao A Qu (programa Fotografia en curs)

## 2n ESO: Emoció i Representació: creacions audiovisuals i creacions escèniques

Alumnat i equips de treball: 60 alumnes distribuïts en 3 grups de 20 amb 1 professor/a cadascun i l'acompanyament de persones de les organitzacions col·laboradores en algun moment del procés. Es treballa amb agrupaments flexibles.

Horari per a l'alumnat: 4 hores setmanals

Horari per al professorat: a més de les hores que es comparteixen amb l'alumnat, es disposa d'una hora de coordinació setmanal (que a vegades té el format d'equip de 2n d'ESO i a vegades és d'àmbit més general).

Matèries: Llengua catalana i literatura, Música, Llengua castellana i Literatura.

Temàtica, centres d'interès:

1r trimestre: adolescència i emocions. Mirades cinematogràfiques i dramàtiques al voltant de la pel·lícula *Les 400 Coups*, François Truffaut (1959). Després d'aquest inici comú i conjunt entre tot l'alumnat del nivell, es comença a treballar en grups de projecte: un de creacions audiovisuals i dos de creacions escèniques. Es tracta del primer contacte amb la disciplina corresponent, primeres pràctiques i exercicis que ajudaran a fer el salt a les creacions del 2n i 3r trimestre.

2n i 3r trimestre: creacions audiovisuals i creacions escèniques. Cada grup realitza una creació col·lectiva amb l'acompanyament (de més o menys durada) d'un dramaturg o una cineasta, que culmina amb l'estrena en un espai emblemàtic de la nostra ciutat com pot ser la Sala Beckett, la Filmoteca o la Fabra i Coats.

Organitzacions col·laboradores: A Bao A Qu (amb el programa Cinema en curs), la Sala Beckett i la companyia La Poderosa.

## 3r ESO: Estrumetacles: estructures, mecanismes i habitacles.

Alumnat i equips de treball: 60 persones. Agrupaments flexibles. 3 grups de 20 alumnes, amb 1 professor/a cadascun; 1 grup de 60 alumnes, amb 3 professors alhora; o bé qualsevol opció entremig d'aquestes dues.

Horari per l'alumnat: 4 hores setmanals

Horari per al professorat: a més de les hores que es comparteixen amb l'alumnat, es disposa d'una hora de coordinació setmanal (que a vegades té el format d'equip de 2n d'ESO i a vegades és d'àmbit més general).

Matèries: Visual i plàstica, Tecnologia, Biologia.

Temàtica, centres d'interès:

1r trimestre: ESTRUCTURES (Les "coses complexes" estan constituïdes de "coses petites").

2n trimestre: MECANISMES (Les peces petites s'engranen per fer funcions)

3r trimestre: HABITACLES ( Percepció, concepció i disseny d' espais)

### Obres realitzades per trimestres

1r trimestre: ESTRUCTURES

Elaboració d'una estructura que representa relacions reals

Obtenció de cristalls d'ADP al laboratori

Disseny de mandales cooperatius

2n trimestre: MECANISMES

Disseny i construcció d'una cèl·lula mecanitzada (politges, engranatges...)

3r trimestre: HABITACLES

Concepció i disseny d'un habitacle que contingui un efecte visual.

Coneixença de les Ateneus de Fabricació

Organitzacions col·laboradores: Ateneu de Fabricació digital de les Corts

## **3r ESO: We are the world**

Llengua anglesa i Ciències Socials

La proposta es basa en diversos exercicis de gamificació centrats en la natura parlamentària de les Nacions Unides. S'hi dediquen 3 sessions de 2 hores setmanals. Després d'haver tractat els imperatius, la inversió a les preguntes i els verbs modals a anglès; alhora que la formació, història, principis i objectius de l'ONU a ciències socials; l'alumnat desenvolupa en grups cooperatius de 3 persones (delegacions de l'ONU) jocs de taula o de cartes sobre el contingut en relació amb les Nacions Unides. Tant el contingut de les preguntes-proves i respostes del joc, com les instruccions del mateix, s'han de fer en anglès posant en pràctica aquestes *grammar features*. Es comparteix la rúbrica per avaluar els jocs i les seves instruccions des de la sessió d'ideació del joc. A la darrera sessió, les diverses delegacions van rotant i canviant de joc cada 5 minuts. Passat aquest temps han d'avaluar el joc i les seves instruccions a la rúbrica de la seva delegació, la qual també està en anglès. Els ítems a avaluar són: la qualitat de les instruccions, l'originalitat del joc, la coherència estètica i el nivell de complexitat de les preguntes-proves.

Durant el curs 2021-22 aquest projecte s'ha complementat amb diverses visites i activitats al Parlament de Catalunya.

## **4t ESO: Projectes en la franja d'optatives**

- Artista en Residència (Visual i Plàstica)
- Broggi-smètics (Economia)
- Museu digital de Ciències Experimentals (Biologia)
- Arts Escèniques
- Treball de Recerca de 4t ESO  
(1 hora setmanal per a cada grup amb 2 professores dedicades a la metodologia de recerca i al seguiment dels treballs realitzats)

### 5.1.3.2 \_ "PROJECTES" DEL BATXILLERAT

Als Batxillerats humanístic-social i científic-tecnològic el plantejament és de caire més teòric i tradicional, entre altres motius perquè la tenalla final de les Proves d'Accés a la Universitat condiona la posada en escena de plantejaments més experimentals. Tanmateix, som conscient que aquesta és una de les nostres mancances: ens cal avançar metodològicament en els estudis dels batxillerats.

De fet, la implementació del nou currículum dels batxillerats que “s’ha precipitat” aquesta primavera del 2022 representarà un impuls important en aquest sentit de millora i “modernització” dels processos d’ensenyament-aprenentatge al batxillerat. És una llàstima, tanmateix, que de moment s’estigui desenvolupant en un clima de manca de diàleg i confrontació entre el professorat i el Departament d’Educació. No es tracta del millor context per a la gestió d’un canvi important i necessari com el que ens ocupa.

Tornant al Broggi, una de les característiques que enriqueix tant aquests batxillerats com l’artístic és l’oferta de Batxibac, que permet a l’alumnat d’obtenir la doble titulació espanyola i francesa. I més enllà de la doble titulació i les portes extraordinàries que obre a l’alumnat de cara a la “terciària” (estudis universitaris), també valorem molt la pràctica i adquisició del rigor metodològic que aporten aquests estudis. Es tracta de l’oportunitat de fer un bon tast dels valors educatius de “l’acadèmica francesa”, que són certament diferents dels de la tradició espanyola i catalana.

Cal destacar també la importància que es dona al Treball de Recerca, que és una bona eina per exercitar l’autonomia personal i conèixer les pròpies capacitats a l’hora d’explorar diferents camps del coneixement mitjançant la indagació investigadora i l’elaboració de “papers” acadèmics. Al llarg dels últims cursos hem reestructurat la manera com es desenvolupen els treballs de recerca a l’escola. Hem creat una coordinació específica que, juntament amb el cap d’estudis i la coordinadora de batxillerat, vetlla per tal que el conjunt del procés estigui ben estructurat i sigui percebut per l’alumnat i el professorat que tutoritza els treballs com un assumpte seriós i rellevant; com una oportunitat d’aprenentatge personalitzat dins els batxillerats.

Finalment cal subratllat també algunes línies de treball en l’àmbit del Batxillerat que sí que són específiques del Broggi i que estan pensades per a la millora de l’ensenyament des d’un punt de vista sostenible (és a dir aprofitant al màxim el temps disponible mitjançant la reordenació de continguts) i competencial (és a dir fent un esforç per incidir més en aquells aspectes de l’ensenyament-aprenentatge que milloren la capacitat de comprensió dels continguts per part de l’alumnat, i per tant la seva utilització-aplicació en diferents contextos).

En tots els batxillerats es desenvolupa **l'harmonització de les Llengües Catalana i Castellana**. Les dues llengües contrasten i harmonitzen els seus currículums per tal de no explicar dues vegades el mateix, o bé fer-ho de manera conscient i programada (per exemple quan una matèria fa la presentació d'un tema i l'altra només es dedica a repassar-lo mitjançant activitats) i poder així optimitzar les classes (que compten amb poques hores de docència setmanal) i donar més coherència a l'aprenentatge de les llengües "nacionals".

En els batxillerats científic i tecnològic es desenvolupa **l'harmonització de les Matemàtiques amb la Física**. Les dues matèries comparteixen un seguit de continguts molt rellevants i, mitjançant aquesta tasca d'harmonització, es vetlla per tal que el seu ensenyament sigui percebut per l'alumnat com una cosa coherent. Fer palès a l'alumnat les connexions entre diferents matèries augmenta el valor de l'aprenentatge de les mateixes, i això s'aconsegueix amb una tasca de coordinació continuada entre el professorat que les imparteix.

Construcció i consolidació del projecte transversal de batxillerat **Brogginale**: es tracta d'un projecte que engloba tots els 1rs de Batxillerat. Consisteix en unes jornades de recerca i creació cooperativa i globalitzada per a l'alumnat dels primers de batxillerats (Científic, Tecnològic, Humanístic, Social, Artístic, Batxibac i Internacional) a partir d'una pregunta de caire social. L'alumnat respon la pregunta amb la producció (en equips de 8 persones on es troben alumnes de les diferents modalitats) d'un audiovisual de 3 minuts. El curs 2020-21 no es va fer a causa de la pandèmia.

#### Batxillerat Artístic

- Projecte de Cinema en curs a 1r Batx (A Bao A Qu). Dins el currículum de Cultura Audiovisual, realització d'un curtmetratge.
- Col·laboració amb biblioteques municipals, exposició de treballs de l'alumnat:, Camp de l'Arpa Caterina Albert, Josep Benet i Xavier Benguerel.
- MACBA, suport a la matèria de Fonaments de les Arts
- Projecte Gravitacions, amb la Fundació Joan Miró

### 5.1.3.3 \_ “PROJECTES” DELS CICLES FORMATIUS

Des dels estudis de Cicles Formatius de la branca Sanitària també es s'han anat consolidant desenvolupant un seguit de propostes transversals. Els nostres Cicles segueixen una metodologia notablement diferent a la de l'ESO i els Batxillerats, ja que estan condicionats per uns continguts molt pautats (en mòduls i unitats formatives), uns calendaris molt estrictes i sobretot un repte competencial professionalitzador.

Això no vol pas dir que el treball per projectes en sigui aliè; ben al contrari cada cop hi sigui més present. Des del curs 2019-20 l'institut participa en la xarxa FP Activa, la qual cosa ens permet estar en contacte amb altres instituts innovadors i compartir i aprendre a partir de noves experiències educatives en el camp de la formació professional. Això ens empeny volgudament a redefinir el treball per projectes a la FP, tot donant-li una visió més agosarada i concordant amb la línia de treball que fomenta actualment el Departament d'Educació en l'àmbit de la FP. Així doncs, actualment, sota el paraigües comú de Broggi FP, es desenvolupen els següents projectes:

- Projecte d'Educació per a la Salut
- Jornada Sanitària
- Simulació Clínica
- Aprenentatge Basat en Projectes
- Aprenentatge-Servei
- Simulacres d'Emergències de TES i CAI (se'n fan dues edicions cada curs, una d'àmbit urbà i una altra d'àmbit rural o natural).

D'altra banda cal tenir presents d'altres xarxes de l'àmbit de la Formació Professional en les quals l'institut participa des de fa anys:

- Qualitat i Millora Contínua (certificació ISO)
- Mobilitat
- Assessorament i Reconeixement

Com ja s'esmentava més amunt, a l'annex 1 d'aquest document trobareu els principals "objectius estratègics" (amb les corresponents actuacions, agents i indicadors), que són les concrecions de l'objectiu genèric que serveixen per a desenvolupar-lo de manera sistemàtica.

## 5.2\_ ÀMBIT DE LA COHESIÓ SOCIAL: INCLUSIÓ I EQUITAT

Aquest segon àmbit fa referència al context en el qual es desenvolupa l'activitat formativa dins l'escola. Es tracta ara d'explicitar quines han de ser les característiques del clima de convivència entre les persones a l'institut; i quins mecanismes s'activen per tal que preservar un bon marc d'interacció.

Sembla prou clar que, per tal de poder desenvolupar la "voluntat educadora" que recull el primer bloc d'objectiu, tant l'alumnat com el professorat, el PAS i les famílies han d'interaccionar en un entorn que els doni protecció, seguretat i confiança. Un context d'aquestes característiques és el que permet a les persones d'atrevir-se a anar més enllà emocionalment i intel·lectualment. Si una noia o un professor se sent amenaçada per les persones que l'envolten (o pel "sistema" en el qual es troba) tendirà a tancar-se i protegir-se dels altres. Així les coses, difícilment gosarà exposar les seves inseguretats als altres i per tant limitarà el seu marge d'error en el procés d'aprenentatge.

El que aquí ens plategem és l'intent de fonamentar una escola on les persones se sentin ben acollides amb independència de la seva capacitat inicial d'aprenentatge. És així com la diversitat de noies i nois que atenem podran trobar la manera de "negociar" amb els elements del seu entorn fins aconseguir trobar un enclavament prou confortable des del qual continuar esforçant-se per millorar.

Es tracta (i en certa mesura ja disposem d'un cert bagatge pràctic i prou honest que ens reforça en aquesta mateixa orientació) de continuar promocionant una convivència en la qual siguin habituals pràctiques com ara:

- la generació i conreu d'un clima relacional positiu i constructiu.
- la capacitat d'anàlisi des de les diferents perspectives pròpies de les persones que formen un grup.
- l'exercici d'identificació de problemàtiques a través d'un diàleg honest i explorador.



- l'art de la negociació i l'arbitratge en un marc equitatiu (de respecte i posada en valor dels diferents punt de vista, i que alhora respecta i fa respectar els límits necessaris per a la bona interacció social).

Doncs bé, els elements que es llisten a continuació són els que al Broggi posem en joc per tal de fomentar i preservar una convivència respectuosa, empoderadora i potenciadora del desenvolupament individual i comunitari. Es tracta, si voleu, d'un "calaix de sastre" en el qual s'hi inclouen elements de diferent naturalesa, que sovint reiteren uns mateixos valors des de diferents perspectives. Tanmateix aquesta col·lecció ens pot ser útil per fer-nos una idea de quin és tipus de "clima relacional" que perseguim.

- Potenciació dels vincles personals positius i saludables entre les persones de l'institut.
- Afavoriment del sentiment de pertinença de les persones en relació a l'escola.
- Conreu de la dimensió comunitària de l'escola (enfront d'una visió més individualista, competitiva i isolada de les persones a l'institut).
- Seguiment de l'assistència i la participació a classe (o, dit en negatiu, control de l'absentisme i l'abandonament escolar).
- Desenvolupament crític dels diferents Programes d'Acció Tutorial (PAT); que entre força altres coses inclou l'acció de les delegades de cada curs. Totes sabem que la funció de la persona que exerceix la tutoria d'un grup és una de les claus de volta bàsiques per al bon desenvolupament de tot aquest propòsit.
- Impuls de les "eines" que afavoreixen una interrelació assertiva, saludable i intensa entre les persones: l'Equip de Mediació entre Iguals, la Xarxa Activa de Joventut per la Igualtat (treball per feminismes), els Serveis Comunitaris (4t d'ESO i 1r del batxillerat internacional), la Comissió de Convivència, etc.
- Consolidació de les sortides de convivència.
  - 2n ESO colònies
  - 3r ESO esqujada
  - 4 ESO viatge final d'etapa
  - 1r BTX viatge de batxillerat
  - 2n TES simulacres d'emergència (en context urbà i de natura)

Seguidament es presenta un resum d'alguns d'aquests elements, per a qui tingui interès en aprofundir en l'àmbit.

## L'Equip de Mediació entre Iguals

El servei de mediació és l'equip format pel professorat, alumnat i altres persones de l'institut que són mediadors/es. Aquest servei és actiu a l'escola des del curs 2014-15; i de manera ininterrompuda fins avui. No hi ha cap prerrequisit establert específicament, no hi ha cap selecció, l'alumnat s'ofereix voluntàriament per a formar-se i actuar en la gestió de la convivència del centre com a mediadores i mediadors. Aquest servei respon a la necessitat de resoldre els conflictes de forma pacífica i per ajudar, així, a mantenir un bon clima de convivència i treball en el centre. La demanda d'una mediació al servei es realitza de forma voluntària o, també, pot ser suggerida per una tercera persona que sap del conflicte i que creu que aquesta opció pot ajudar als protagonistes a posar-se d'acord (així acostuma a succeir amb les tutores). En alguns casos, fins i tot podria resultar convenient recomanar una primera trobada mediadora com a intent de prevenir un conflicte més greu.

## Xarxa Activa de Joventut per la Igualtat (XAJI)

L'alumnat del Broggi són mediadores i a més a més són XAJI. La Xarxa Activa de Joventut per la Igualtat es desenvolupa en el marc de l'educació entre iguals i l'aprenentatge cooperatiu, amb l'objectiu de formar persones joves que siguin capaces de promoure la igualtat de gènere, detectar episodis de violència en el seu propi entorn educatiu i finalment esdevinguin referents i agents actius per la transformació social. La XAJI és un projecte coordinat per la Plataforma Unitària contra les Violències de Gènere en agrupació amb diferents entitats professionals de la prevenció: AHIGE Catalunya, Aliats del Feminisme, ApoderArt, Associació Gogara, Col·lectiu Punt 6, Cúrcuma i Fundació AROA.

<https://www.violenciadegenere.org/projecte/la-xarxa-activa-de-joventut-la-igualtat-xaji>

## Servei Comunitari a 4t d'ESO

El curs 2021-22 s'ha iniciat el desenvolupament a 4t d'ESO dels projectes de *Servei Comunitari*, una acció educativa que té com a finalitat garantir que totes les estudiants, al llarg de la seva trajectòria escolar, experimenten i protagonitzen -col·laborant amb les entitats socials del nostre entorn- accions de compromís cívic.

Amb aquesta acció, i entenent que la ciutadania s'aprèn des de la pràctica, volem que l'alumnat de 4t d'ESO faci un exercici de ciutadania activa. Amb la finalitat de millorar el seu entorn i a partir d'una anàlisi crítica, volem que les noies i nois posin els seus coneixements i capacitats al servei dels altres alhora que, amb aquesta acció, adquireixen amb certa mesura les habilitats i valors propis de la competència social i ciutadana. Dit d'una altra manera, amb aquest projecte insistim en la voluntat que les nostres estudiants es converteixin en motor de canvi social.

La dedicació horària en aquests projectes és d'unes 20 hores, amb un mínim de 10 hores de servei actiu a la comunitat que es realitza durant els segon trimestre i fora de l'horari lectiu. A efectes d'avaluació, té la consideració de projecte transversal amb incidència en la qualificació global de la matèria, o matèries, a la qual està vinculada.

Enguany amb els nostres projectes de Servei Comunitari volen donar resposta a quatre necessitats socials del nostre entorn:

- La prevenció violència masclista. Conjuntament amb la *Plataforma unitària contra les violències de gènere* veiem la necessitat d'apoderar l'alumnat en la lluita per la construcció d'una societat més igualitària. Amb aquest objectiu, les noies i nois de 4t d'ESO, prèviament formats per entitats expertes, preparen una sessió sensibilitzadora dirigida a l'alumnat de 6è de Primària de l'Escola Balmanya (que és una de les tres escoles que tenen adscripció amb l'institut)..

- Mediació entre iguals. L'institut Broggi ja té una llarga experiència com a centre mediador, amb un equip de joves de diferents nivells i etapes escolars que s'han format en resolució positiva de conflictes entre iguals i que exerceixen com a mediadores en conflictes lleus que es puguin produir entre les seves companyes o companys. Aquell alumnat de 4t d'ESO que està desenvolupant aquest servei de mediació acredita el servei Comunitari amb aquesta acció.
- Relació intergeneracional. L'augment de l'esperança de vida i la disminució de la natalitat han provocat un increment molt significatiu del pes social de les persones grans a la nostra societat. I amb ell arriben una sèrie de perills com la possible desaparició de drets, l'aïllament o l'increment del sentiment de soledat de les nostres àvies i avis, etc. Des del Broggi, recollim aquesta necessitat i desenvolupem, conjuntament amb la *Residència de gent gran Alchemica* el projecte "*Les nostres àvies i avis*" amb la finalitat de col·laborar a trencar aquest aïllament i potenciar l'envelliment actiu.
- Acompanyament escolar. El fracàs escolar és un dels problemes claus de l'educació a casa nostra. Des del Broggi ens sumem a les iniciatives que s'estan desenvolupant des de diferents entitats per tal d'unir esforços en la lluita contra el fracàs escolar, especialment de les èrsones més vulnerables. Per fer-ho, desenvolupem tres projectes de suport escolar entre iguals: "Conta'm un Conte", on estudiants de 4t d'ESO, prèviament formades, aniran a explicar contes als alumnes de P3, P4 i P5 de l'Escola Balmanya; "Fem-ho Junts" on altres estudiants de 4t d'ESO, havent rebut les orientacions oportunes, donaran suport a l'aula en els àmbits de matemàtiques i lectoescriptura a aquells nenes i nens de 1r, 2n i 3r de primària que ho necessitin; I "Parlem" (parelles lingüístiques), on una noia o noi de 4t d'ESO i una noia o noi de qualsevol nivell de l'etapa de secundària obligatòria del nostre institut, amb dificultats per parlar en català, formen una parella lingüística i es comprometen en dur a terme una hora setmanal de conversa.

### Diada de Santa Georgina

La Diada de Santa Georgina (coincidint amb la celebració escolar de Sant Jordi) és una jornada de reflexió cultural i feminista per a tot l'alumnat i el professorat. L'activitat es nodreix de la col·laboració d'entitats especialitzades (tenim un conveni amb la Plataforma Contra les Violències de Gènere) que aporten diversos tallers centrats en el foment de igualtat de gènere i el respecte a la diversitat.

Val a dir que hores d'ara al Broggi ja s'han celebrat 7 edicions d'aquesta diada (2015-2022).

<https://institutbroggi.org/?s=santa+georgina>

### Comissió de Convivència

La Comissió de Convivència està formada pel director/a, el cap d'estudis i una professora per a cada nivell d'ESO o per al conjunt de BTX i CF.

Aquesta comissió de fet és una subcomissió amb funció executiva depenent de la Comissió de Convivència del Consell Escolar.

Hi ha un membre de la comissió per a cada nivell d'ESO o per al conjunt de BTX i CF per tal que sigui fàcil de canalitzar la comunicació amb les tutores, els alumnes o el professorat que pertoqui. La tasca de la comissió es coordina amb les tutores, ja que la comunicació amb la família acostuma a anar a càrrec de la tutora i només en casos especialment greus s'estableix contacte directe entre la família i algun membre de la comissió o l'equip directiu.

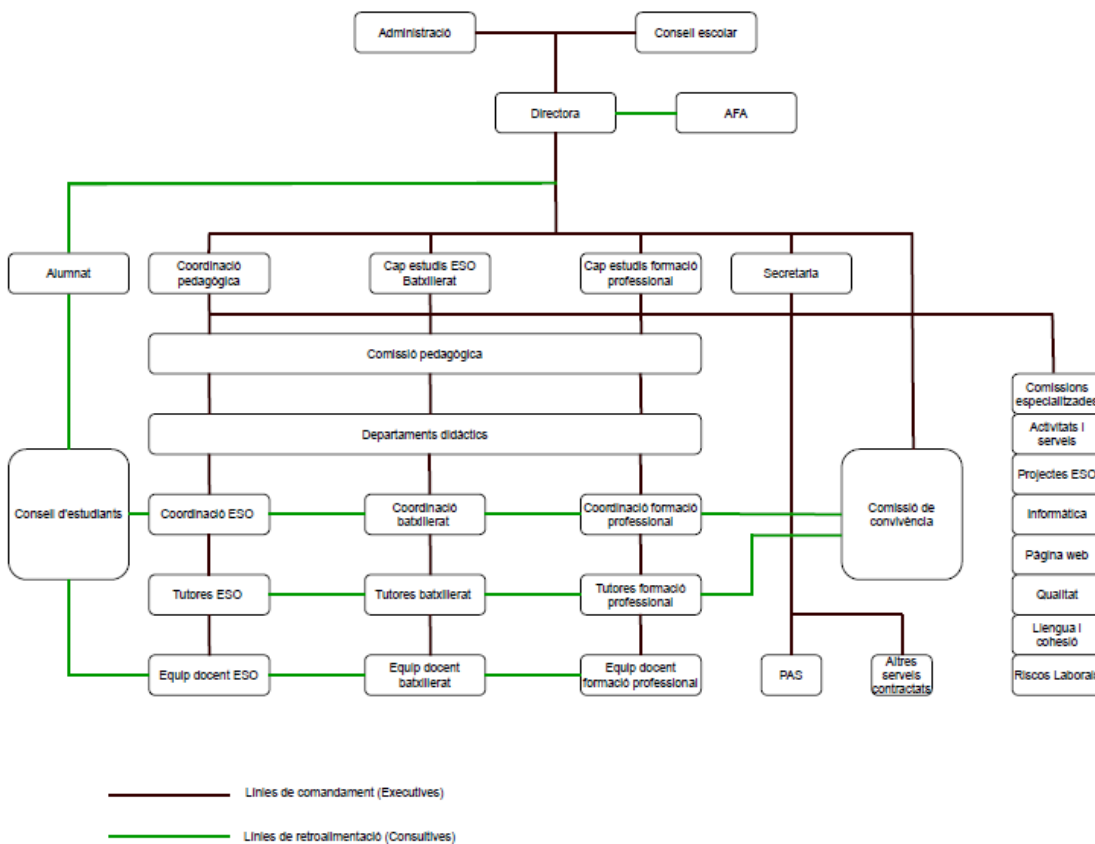
Així mateix, quan convé aplicar algun tipus de sanció o mesura restaurativa, es procura decidir-ho de manera consensuada, tot intentant que no només tingui un valor sancionador sinó que també ajudi l'individu a reflexionar i millorar la seva conducta. D'altra banda, quan es creu convenient, s'adreça l'individu en qüestió al Servei de Mediació entre Iguals.

Com ja s'esmentava més amunt, a l'annex 1 d'aquest document trobareu els principals "objectius estratègics" (amb les corresponents actuacions, agents i indicadors), que són les concrecions de l'objectiu genèric que serveixen per a desenvolupar-lo de manera sistemàtica.

### 5.3\_ ÀMBIT ORGANITZATIU I DE FUNCIONAMENT

Ens centrem ara en l'organització de l'institut per al curs 2022-23.

Per començar, es presenta l'organigrama general de l'organització de l'escola. Aquest esquema ens permet tenir una primera impressió global de com s'estructuren els diferents òrgans de govern de l'institut.



En aquest esquema es pot identificar els diferents agents que intervenen en la vida i la governança de l'escola, així com una primera aproximació a la manera com interactuen entre ells.

Cal destacat també la diferència conceptual entre les línies negres i les verdes. Per una banda, les línies negres es refereixen a les “cadena de comandament”, als “circuitos executius”. És a dir serveixen per aclarir “qui mana a qui”. El principi de disciplina organitzativa (tot i que n'hi ha prou amb un nivell de compliment notable, no cal pas que sigui complet) és bàsic per al bon comandament de qualsevol organització.

D'altra banda, les línies verdes es refereixen als “circuitos consultius”, és a dir els canals de retroalimentació previstos pel sistema. El fet que els estudiants i les seves famílies tinguin una veu formalment reconeguda a l'hora de dialogar i reflexionar sobre l'esdevenir de l'organització sembla important. Igualment, és necessari que el conjunt del professorat i PAS disposi de canals “còmodes” per fer arribar la seva veu a companyes i companys, a les coordinacions i a la direcció. Cal tenir present que les persones professionals de l'institut són experts en l'àmbit amb una altra qualificació i, per tant, menystenir la seva capacitat de fer aportacions, suggeriments i correccions al conjunt només es podria entendre com un acte de supèrbia “de molt curta volada”.

Potser cal aclarir també que la retroalimentació dins la xarxa escolar (entès com un factor molt important a l'hora de poder evolucionar positivament) mai s'esgota en els canals aquí previstos. En una comunitat “sana” el fenomen de la retroalimentació (la generació de diàleg i reflexió entre les parts) s'esdevé de manera molt més espontània i quotidiana. Tanmateix, creiem que és bo preveure'n alguns canals “formals” amb l'objectiu de donar garanties perquè efectivament es produeixi de manera continuada aquest intercanvi crític i reflexiu dins l'organització, que alhora permet donar seguretat a les persones que en formen part amb el propòsit que siguin agents actius de la preservació, en certa mesura, de la mateixa “salut mental” de la comunitat.

Un altre aspecte important (tot i que està estretament relacionat amb l'anterior) és l'explicació de quina és la naturalesa de les diferents coordinacions amb les quals compta l'escola.

Per una banda tenim les coordinacions (i en alguns casos càrrecs unipersonals) que desenvolupen tasques de caire més “isolat”. Es tracta de persones que tenen l'encàrrec de gestionar una àrea específica de manera continuada al llarg del curs. Ens referim a concrecions com ara la Coordinació d'Informàtica, del Pla Digital, d'Activitats i Serveis, dels Sistema de Qualitat ISO, Assessorament i Reconeixement, etc. Són les que es troben a la columna dreta de l'organigrama.

D'altra banda tenim les coordinacions la funció de les quals se centra en la gestió d'equips humans; i que per tant requereixen unes habilitats laborals prou diferents i força més complexes. Ens referim a concrecions com ara les Coordinació de nivells educatius (ESO, Batxillerat i Cicles Formatius; que gestionen les reunions dels diferents equips de tutores i dels equips docents), la Coordinació dels Departaments Didàctics, la Coordinació dels Treballs de Recerca del Batxillerat, etc.

Sembla clar en un plantejament organitzatiu com el nostre, basat en la delegació de funcions i tasques, el lideratge compartit i l'empoderament comunitari (també de les persones professionals), l'acció del segon tipus de coordinacions és del tot cabdal. Això comporta que sovint es destinin força hores del treball setmanal a cadascuna d'elles. Ens referim a hores lectives i no lectives (tal i com es fa habitualment per desenvolupar les funcions i tasques a càrrec de les persones de l'equip directiu).

Sembla clar, doncs, que per desenvolupar la governança de l'escola cal orquestrar diferents variables (que un cop més s'interrelacionen entre elles):

- L'equip directiu i els equips de coordinació han de disposar de l'autoritat (si pot ser en termes d'ascendent natural molt millor que no pas d'autoritarisme) necessària per a conduir enraonadament l'equip humà de treball.
- Les estructures de governança i coordinació han de ser percebudes amb prou claredat, legitimitat i coherència per la comunitat escolar (començant pel professorat i el PAS).
- La percepció de coherència en la gestió del personal es desenvolupa eficaçment si es compleixen les següents variables: explicitació tan evident com sigui possible de les línies

de treball (esforç de comunicació i transparència), capacitat de diàleg i negociació, capacitat de fer retiment de comptes comunitari de manera habitual, tracte equitatiu als diferents professionals, etc.

Amb uns fonaments organitzatius com els que s'han comentat fins ara, al llarg del curs hauríem de ser capaces, per exemple, de millorar aspectes com els que segueixen:

- reforçar les dinàmiques de treball dins els equips docents i els departaments didàctics: poder desenvolupar la reflexió col·lectiva, la presa d'acords i l'aplicació dels mateixos amb més efectivitat.
- Assolir una dinàmica general de treball més cooperativa (en certa mesura oposada a la dependència dels lideratges personals) en l'àmbit dels equips docents. Per exemple, hem de millorar la implicació del professorat en les sortides i viatges de convivència (atès que els donem un paper cabdal en la millora de la cohesió comunitària).

En l'annex 1 d'aquest document trobareu els principals "objectius estratègics" (amb les corresponents actuacions, agents i indicadors), que són les concrecions de l'objectiu genèric que serveixen per a desenvolupar-lo de manera sistemàtica

#### 5.4 \_ ÀMBIT INSTITUCIONAL

L'objectiu d'aquest darrer àmbit se centrarà aquest curs en la revisió, actualització i redacció de la documentació interna de l'institut. Bàsicament es treballarà en l'actualització del *Projecte Educatiu de l'Institut* i en les *Normes de Funcionament i Organització Internes*.

En l'annex 1 d'aquest document trobareu els principals "objectius estratègics" (amb les corresponents actuacions, agents i indicadors), que són les concrecions de l'objectiu genèric que serveixen per a desenvolupar-lo de manera sistemàtica

#### 6 \_ MECANISMES DE COMUNICACIÓ I DE RETIMENT DE COMPTES

A l'hora de plantejar el sistema retiment de comptes que necessàriament ha d'incloure aquesta programació cal tenir present, en primer terme, la importància del paper de la

comunicació en la consecució d'un model de gestió participatiu, transparent i eficaç, intern i extern.

Centrem-nos ara en quin són els mecanismes de retiment de comptes d'aquest projecte als òrgans de control i participació de l'institut.

- Presentació de la Programació General de Curs al Claustre del Professorat, al Consell Escolar (aquest últim òrgan és el que formalment l'ha d'aprovar) i la Inspecció educativa (que actua com a representant de l'Administració).
- Reunions periòdiques de la Comissió Pedagògica (persones amb càrrec directiu, coordinadores i caps de departaments) per a fer el seguiment del Projecte de Direcció i de la PGC de cada curs.
- Memòria de cada Curs presentat per la direcció al Claustre del Professorat, al Consell Escolar (aquest últim òrgan és el que formalment l'ha d'aprovar) i la Inspecció educativa (que actua com a representant de l'Administració).
- Propostes de millora i possibles ajustaments sorgit en les diverses reunions de professorat, alumnat i famílies, que es reflectiran en les properes MC i PGC.

Cal afegir, atès que són també molt importants per a la bona salut de l'escola, el seguit de trobades que al llarg del curs es realitzen amb l'alumnat:

- sessions de tutoria
- sessions de seguiment individual
- reunions de delegades de classe, etc.

Així com les trobades que es fan amb les mares i pares de l'alumnat:

- reunions de seguiment amb la tutora
- reunions de la junta de l'AFA amb la direcció
- reunions de les mares delegades de classe amb les coordinadores de nivell
- trobades per presentar les sortides més rellevants
- brindis d'inici de curs de les famílies i el professorat
- festa de final de curs, etc.



## 7\_ CONCLUSIONS

Per tancar aquest informe, voldria desvetllar el seu “propòsit secret”: entendre i fer entendre l'escola, el procés educatiu que s'hi dona, com una creació col·lectiva. Un esdevenir canviant i sorprenent que depèn alhora de diversos agents i factors; que es converteix en el medi del creixement de les persones que l'habiten.

Sovint s'ha comparat un equip de mestres amb una orquestra simfònica, però potser ara el símil més adequat és el dels castells. El conjunt de la colla castellera, joves i grans, dones i homes; persones associant-se per crear una torre humana que es fonamenta en l'aportació de cadascuna d'elles (que és específicament diferent) i qualla en un moment màgic de creació comunitària. A l'institut noies i nois experimenten en un espai-temps de 2, 4 o 6 anys amb la voluntat de transformar-se i créixer acompanyats de persones professionals de l'educació. Al llarg d'aquest viatge iniciàtic –vertebrat per l'aprenentatge; si el motor de l'aprenentatge no rutlla una escola és morta– es van entenent coses, es van descobrint noves dimensions d'una mateixa i de les altres, es van incorporant capacitats i se'n van rebutjant d'altres. S'estableix un diàleg a múltiples bandes durant el qual tot i tothom va canviant: l'alumne que se sentia insegur davant les companyes, la noia que pensava que no sabia dibuixar, el noi al qual mai no han agradat les matemàtiques, la professora que no volia que ningú li fes una abraçada o la coordinadora que tenia por d'entrar a la sala del professorat. Lentament es va confegint un teixit de vincles que serveix per vestir noies i nois, professores i professors, conserges i secretàries, mares i pares, de manera que al cap d'un, dos o tres anys la gent s'adona que ja no és la que era. Les persones s'han anat construint (tal i com feien d'infants i continuaran fent d'adults), però ho han fet en un entorn deseguretat, des de l'augment de la pròpia capacitat de fer preguntes sense por i sense exigir respostes immediates, des de la millora de la comprensió del que l'envolta (ambients i persones molt diverses) amb una actitud pacient i observadora, des del lent aprenentatge del seu lloc a l'escola (i per tant en el món): un lloc que van acceptant –a vegades amb una certa resignació i sovint amb un entusiasme mal dissimulat– i que els permet relacionar-se respectuosament amb les altres i copsar el sentit propi precisament per la circumstància de pertànyer precisament a aquest grup concret, a aquesta comunitat.

Ja ho diu el conegut proverbi africà, “per educar una nena cal tota la tribu”, i és ben cert i enlluernador.

Però des del dia a dia de l'escola, des de la memòria dels anys d'adolescència i aprenentatge, ens adonem que també “per ser tribu calen totes les nenes i tots els nens”.

Amb la voluntat de tothom l'institut esdevé una meravellosa xarxa de múltiples interdependències a través de la qual es desenvolupa el procés formatiu de les persones, a través de la qual la gent creix en comunitat.

Aleix Clos Marí

director  
institut Moisès Broggi

Barcelona, octubre del 2022

## ANNEX 1: GRAELLA D'ÀMBITS, OBJECTIUS ESTRATÈGICS, ACTUACIONS, AGENTS I INDICADORS

<b>1. ÀMBIT EDUCATIU</b>
<b>1.1. Objectiu Estratègic: promoció de la reflexió educativa</b>
1.1.1. Actuació: reunions de diàleg i reflexió (equips directiu i de coordinacions, equips docents, departaments, sessions de tutoria, reunions de delegades d'alumnes i de famílies, reunions tutora- alumna-família, sessions d'avaluació)
1.1.1. Agents: equips directiu i de coordinacions, equips docents, departaments, tutores.
1.1. Indicador: Realització del Full de Reflexió de l'Avaluació (cada final d'avaluació en el marc de tutoria del grup-classe).
<b>1.2. Objectiu Estratègic: gestió i comunicació "democràtica" de les programacions didàctiques</b>
1.2.1. Actuació: elaboració i presentació de les programacions (i els seus extractes) seguint la pauta general de l'institut.
1.2.2. Actuació: presentació escrita i oral de l'Extracte de la Programació a l'alumnat.
1.2. Agents: professorat.
1.2. Indicador: índex de realització de les actuacions 1.2.1 i 1.2.2 (> o = 80%)
<b>1.3. Objectiu Estratègic: consolidació del model d'ensenyament-aprenentatge específic de l'institut Moisés Broggi</b>
1.3.1. Actuació: desenvolupament dels diferents projectes al llarg de cada curs (fent especial èmfasi en el treball col·laboratiu).
1.3.2. Actuació: presentacions de les creacions que es desenvolupen dins els projectes adreçades a l'alumnat, professorat i famílies.
1.3. Agents: professorat i alumnat.
1.3. Indicador: presentacions realitzades al llarg del curs. Cada alumne/a ha d'haver fet una presentació per trimestre en l'àmbit del Projecte. Diferència entre el nombre de presentacions programades i nombre de presentacions realitzades (expressat en percentatge). (> o = 66%)
<b>1.4. Objectiu Estratègic: seguiment dels resultats acadèmics.</b>
1.4.1. Actuació: recollida dels resultats acadèmics per plans d'estudis i nivells educatiu.
1.4.1 Agents: equip docents i equips de coordinació i direcció.

1.4. Indicador: Registre de resultats d'aprovat, no aprovats / promoció, no promoció; expressats en forma de percentatges.

## 2. ÀMBIT DE LA COHESIÓ SOCIAL: INCLUSIÓ I EQUITAT

2.1. Objectiu Estratègic: la generació i conreu d'un clima relacional positiu i constructiu.

2.1. Actuació: reunions de diàleg i reflexió comunitàries desenvolupades amb rigor (equips directiu i de coordinacions, equips docents, departaments, sessions de tutoria, reunions de delegades d'alumnes i de famílies, reunions tutora- alumna-família, sessions d'avaluació).

2.1. Agents: equips directiu i de coordinacions, equips docents, departaments, tutores, alumnat i famílies.

2.1. Indicador: índex de realització de les actuacions 2.1 (> o = 80%)

2.2. Objectiu Estratègic: identificació i gestió de problemàtiques a través d'un diàleg honest i transformador.

2.2. Actuació: gestió proactiva de la bona convivència a l'escola (planificació de sessions de reflexió-formació des de la tutoria, garantir el bon funcionament de l'equip de Mediació entre Iguals i Xarxa Activa de Joventut per la Igualtat, així com de la Comissió de Convivència, etc.).

2.1. Agents: equips directiu i de coordinacions, equips docents, tutores, coordinació de Mediació-XAJI, alumnat i famílies.

2.2. Indicador: Nombre de Comunicats d'Incidències a l'alumnat de l'ESO. Ferel seguiment del nombre de C I comparant els cursos successius.

2.3. Objectiu Estratègic: consolidació de les sortides de convivència

2.3. Actuació: promoció al llarg de tot el curs del valor i el bon desenvolupament de les diferents sortides de convivència (especialment les que inclouen pernoctacions) entre l'alumnat, el professorat i les famílies.

2.3. Agents: equips directiu i de coordinacions, equips docents, departaments, tutores.

2.3. Indicador: realització de les sortides programades. Diferència entre el nombre de sortides programades i sortides realitzades (expressat en percentatge) (> o = 80%)

## 3. ÀMBIT ORGANITZATIU I DE FUNCIONAMENT

3.1. Objectiu Estratègic: assolir un estil de gestió clar, eficient i participatiu basat en la presa de decisions emmarcada en la dinàmica pròpia del l'organigrama de l'organització.

3.1.1.Actuació: planificació i seguiment de les reunions periòdiques bàsiques de governança de l'escola.

3.1. Agents: equips directiu i de coordinació.

3.1.Indicador: grau de satisfacció del professorat i el PAS en relació a la gestió de l'institut.

#### 4.ÀMBIT INSTITUCIONAL

4.1.Objectiu Estratègic: vigència de la documentació interna de l'institut.

4.1.Actuació: revisió, actualització i redacció de la documentació interna de l'institut.

4.1. Agents: equip directiu.

4.1.Indicador: documentació actualitzada. Diferència entre el nombre de documentació per actualitzar i l'actualitzada (expressat en percentatge). (> o = 80%)