

institut públic de secundària
Moisés Broggi

PROGRAMACIÓ GENERAL DEL CURS 2021-22

0. GESTIÓ DEL DOCUMENT

	Realitzat per:	Revisat per:	Aprovat per:
Nom i cognoms	Aleix Clos Marí, David Alonso, Francesca Pacheco, Mireia del Cerro i Anna Darnaculleta	Maria Piera	Aleix Clos Marí
Càrrec	Equip directiu	Coordinació qualitat	Director
Data	07/01/2022	25/02/2022	25/02/2022

Llistat de modificacions		
Nº revisió	Data	Descripció modificació
00	07/01/2022	Creació del document
01	09/03/2022	Revisió del document amb les aportacions de l'Equip Directiu i del Consell Escolar i l'aprovació del mateix Consell Escolar (reunió del 09/03/2022)
02	08/04/2022	Revisió del document amb les aportacions del professorat i el PAS (reunió de claustre del 08/04/2022)

		pàgina	
1	INTRODUCCIÓ	4	
2	PROPÒSIT GENERAL, PROJECCIÓ DE FUTUR, VALORS TRANSVERSALS I TRETS IDENTITARIS (MISSION, VISIÓ I VALORS)	7	
3	CONTEXT	11	
4	PRIORITATS PER AL CURS 2020-21	15	
	4.1	Millorar els resultats educatius	15
	4.2	Millorar la cohesió social	16
	4.3	Consolidar un model d'ensenyament-aprenentatge específic de l'institut Moisès Broggi	16
	4.4	Millorar l'organització de l'institut	21
5	PROPOSTA EDUCATIVA DE L'INSTITUT PER AL CURS 2020-21	22	
6	CALENDARI ESCOLAR I HORARI MARC	23	
7	ATENCIÓ EDUCATIVA AMB PROPÒSIT INCLUSIU (atenció a la diversitat)	25	
8	ORGANITZACIÓ DE L'INSTITUT	26	
9	ACTIVITATS COMPLEMENTÀRIES	34	
10	PLA D'EDUCACIÓ DIGITAL DE CATALUNYA 2020-2023	35	
11	ASSOCIACIÓ DE FAMÍLIES D'ALUMNAT	35	
12	CONCLUSIONS	37	
	ANNEXOS		
	1	Distribució de matèries i professorat a l'ESO, Batxillerat i Cicles Formatius	38
	2	Distribució del nombre d'alumnat per nivells educatius	57
	3	Objectius del curs organitzats en graelles d'estratègies, actuacions, concrecions organitzatives, responsables, temporització, indicadors i nivell d'acompliment.	<i>arxiu a part</i>
	4	Sortides i Xerrades 2021-22 ESO, BTX i CF	<i>arxiu a part</i>
	5	Protocol de normes bàsiques i d'actuació davant d'una emergència	<i>arxiu a part</i>
	6	Horaris del Grups	<i>arxiu a part</i>
	7	Pla de Centre EAP – institut per al curs 2021-22	<i>arxiu a part</i>

1_INTRODUCCIÓ

Aquest informe té el propòsit de concretar les prioritats i definir els aspectes relatius a les activitats i el funcionament de l'institut per al curs 2021-22, incloent-hi les concrecions relatives als projectes, el currículum, les normes i tots els plans d'actuació acordats i aprovats. (DECRET 102/2010, de 3 d'agost, d'autonomia dels centres educatius. Art. 10).

Es tracta d'un document deutor del Projecte Educatiu de l'Institut (2015) i del Projecte de Direcció per a l'institut Moisès Broggi *Créixer i Aprendre en Companyia* (que es va aprovar l'hivern del 2018 per al període 2018-2022). Així mateix aquest paper està directament vinculat a la Memòria del Curs 2020-21. Aquest informe està vinculat, doncs, als documents anteriors en el sentit que tots contenen les línies mestres de programa que cada curs s'han d'anar concretant i revisant. Per tant aquesta programació general 2021-22 dona continuïtat a les anteriors, més enllà de les extraordinàries diferències que ha comportat la irrupció de la pandèmia del COVID19, i que anirem desglossant al llarg de la lectura.

Pel que fa als grups d'alumnat, cal destacar la novetat d'un 2n de TES (Tècnic d'Emergències Sanitàries) conseqüència de l'inici del cicle en torn de tarda el curs 2020-21 i la "irrupció" d'un nou 1r de TES, també en el torn de tarda. Aquest últim grup es va generar per ordre del Consorci d'Educació de Barcelona (que al seu torn traslladava un mandat del Departament d'Educació). De fet va ser a finals de juliol del 2021 que se'n va donar aquesta instrucció, com a reacció del departament a la gran quantitat de gent que s'havia quedat sense plaça als Cicles Formatius de Grau Mitjà. Més enllà de la bona voluntat de donar resposta a aquesta demanda formativa de la població, potser una millor planificació hagués evitat presses d'última hora i l'obertura improvisada d'un grups sense comptar amb el conjunt de requisits necessaris.

Pel que fa al conjunt de professionals, aquest curs comptem amb 71 professores (ocupant un total de 66,5 dotacions de personal docent) i 12 membres del personal d'administració i serveis (2 administratives, 3 conserges, 1 bibliotecària, 4 professionals de la neteja i 2 professionals del manteniment). S'ha insistit força en la demanda d'una tercera dotació d'auxiliar d'administració per a la Secretaria, de moment infructuosament. De tota manera, atesa la gran càrrega de feina que hi ha en aquest àmbit, es perseverarà en presentar la demanda al CEB.

L'alumnat (que aquest curs ja arriba al nombre de 787) i les seves famílies són de fet qui donen raó de ser a l'escola. En general tenen una actitud de recepció i col·laboració que facilita molt la tasca de les professionals. No crec equivocar-me massa si afirmo que la direcció disposa dels canals de comunicació adequats per tal de compartir amb l'alumnat i les seves famílies qualsevol nou repte o dificultat dels que sempre van sorgint en una escola. El compromís que tots plegats sentim en relació al fet educador de la nostra comunitat fa que

en general cadascú posi sobre la taula el millor que té a l'hora de fer l'esforç de col·laborar, tot reforçant ponts d'entesa i col·laboració.

En general, crec que tots els sectors de la comunitat educativa ens hem de sentir fortament implicats per tal de poder desenvolupar la formació integral de les noies i els nois. Hem de demanar el mateix als menors que als majors; hem de demanar als alumnes i a les seves famílies el mateix que els professors ens demanem a nosaltres mateixos: ordre, respecte, cura de les persones, exigència acadèmica, coherència de propòsits i actuacions. Quan ens dediquem als altres, també estem tenint cura de nosaltres mateixos. Quan ens entenem com una part dins un conjunt, les coses són força més fàcils de desenvolupar i assoleixen molta més profunditat educativa.

L'anàlisi del punt de partida d'aquest curs 2021-22 es podria sintetitzar en el següent quadre-DAFO. El DAFO (Debilitats, Amenaces, Fortaleses i Oportunitats) és una eina d'anàlisi d'origen empresarial pensada per tal de reflexionar sobre la situació o estat d'una organització.

L'Anàlisi DAFO és un mètode de planificació estratègica per a avaluar les Debilitats, Amenaces, Fortaleses i Oportunitats d'un projecte. Consisteix en una anàlisi que diferencia entre els factors interns (fortaleses i debilitats) d'una organització i els factors externs d'aquesta (oportunitats i amenaces). Es tracta d'especificar l'objectiu d'un projecte i la identificació dels factors interns i externs que són favorables i desfavorables per assolir aquest objectiu. La tècnica se li atribueix a Albert Humphrey, a la Universitat de Stanford els anys 1960 i 1970.

- *Fortaleses: característiques del projecte (i el seu equip) que li donen un avantatge per a assolir els objectius (o en relació a la resta de projectes).*
- *Debilitats (o limitacions): són característiques que situen el projecte (i el seu equip) en un desavantatge per assolir els objectius (o en relació a la resta de projectes).*
- *Oportunitats: oportunitats del medi, externes a l'equip que desenvolupa el projecte, que posen en avantatge l'equip per a assolir el seu l'objectiu, com millorar el rendiment o obtenir majors guanys.*
- *Amenaces: elements del medi, externs a l'equip que desenvolupa el projecte, que podrien causar problemes per a assolir l'objectiu.*

http://ca.wikipedia.org/wiki/An%C3%A0lisi_DAFO (consulta 10.10.2019)

FORTALESES	DEBILITATS
<p>L'alumnat té una percepció força generalitzada de benestar i majoritàriament mostra una bona predisposició per a l'aprenentatge.</p> <p>Un nombre important del professorat està fortament implicat en el projecte de l'escola.</p> <p>Les famílies tenen un grau alt de confiança en l'institut, la qual cosa facilita que es doni una bona col·laboració.</p> <p>Els projectes pedagògics que hi ha en marxa resulten significatius i engrescadors per a la comunitat educativa.</p>	<p>Resultats acadèmics de finals d'etapa amb marge de millora.</p> <p>L'alumnat de 2n de Batxillerat manifesta una percepció força generalitzada de malestar provocada per l'alt grau de pressió acadèmica d'aquest final d'etapa.</p> <p>Dificultats per millorar la implicació del professorat en les dinàmiques de treball, així com l'efectivitat i coherència de la seva acció educativa.</p> <p>Dificultats multidireccionals per comunicar-se i participar de manera eficaç dins la comunitat educativa.</p>
OPORTUNITATS	AMENACES
<p>Bon nom de l'institut (en l'entorn immediat i en el més ampli).</p> <p>Força demanda de matrícula a tots els estudis.</p> <p>Actitud proactiva de les famílies (força ben predisposades i col·laboradores).</p> <p>Força col·laboracions amb entitats externes, educativament satisfactòries.</p>	<p>Reducció del nombre d'escoles de primària assignades a l'institut.</p> <p>Múltiples i molt importants dificultats en relació als processos d'aprenentatge provocades per la pandèmia COVID.</p> <p>Empitjorament de la situació emocional, social i econòmica de les famílies i del professorat (com a conseqüència de la crisi generada per la pandèmia).</p> <p>Instal·lacions manifestament insuficients i molt saturades.</p>

La veritat és que en aquests moments inicials del curs les múltiples problemàtiques derivades de la pandèmia aporten una sensació important de cansament en relació al fet educador. Esperem que al llarg del curs totes plegades siguem capaces de continuar afrontant aquesta incertesa i les dificultats que vagin sorgint des de la màxima serenitat i buscant sempre la

bona comunicació i la col·laboració mútua. Només així podrem oferir el millor servei educatiu possible a la nostra comunitat.

2_PROPÒSIT GENERAL, PROJECCIÓ DE FUTUR, VALORS TRANSVERSALS I TRETS IDENTITARIS (“missió, visió i valors” en termes “ortodoxos”)

Hi ha un conjunt de valors i trets identitaris que considerem que poden ajudar-nos a totes (professionals, alumnat i famílies) per orientar correctament la nostra tasca diària. Es tracta d'un reduït conjunt de prioritats ètiques i trets de caràcter col·lectiu que defineixen els termes del contracte que establim entre nosaltres mateixes en tant que membres d'aquesta comunitat educativa.

És sobre aquests pilars que els professionals hem de basar la nostra acció educativa, amb la finalitat de contribuir a la formació integral de l'alumnat. De la mateixa manera, en la mesura que cada alumna, i el conjunt de cada grup-classe, siguin capaços d'entendre i compartir aquests principis, segurament augmentaran la seva capacitat de desenvolupar-se i transformar-se, de créixer en definitiva, al llarg de la seva estada a l'escola.

PROPÒSIT GENERAL (“missió” en termes ortodoxos)

L'Institut Moisès Broggi és una escola pública de secundària del Departament d'Educació que imparteix estudis d'Educació Secundària Obligatòria, Batxillerats i Cicles Formatius.

El nostre propòsit global és proporcionar a l'alumnat el recolzament i les capacitats necessaris per poder desenvolupar-se personalment i professionalment. L'objectiu és el de formar ciutadanes amb un bon potencial acadèmic i professional i alhora compromeses amb els valors de la solidaritat i de la cultura. Potser cal deixar clar d'entrada que entenem aquest procés de formació integral com una acció conjunta de l'alumnat, el professorat, el personal de serveis i administració (PAS) i les famílies; no pas com un treball individual i unidireccional. Busquem la bona formació acadèmica (competencial i professionalitzadora), dins la qual hi haurà noies i nois que assoliran l'“excel·lència” estudiantil i d'altres que arribaran a la “notabilitat” o bé un “assoliment satisfactori”. Considerem que aquests són naturalment els resultats “estadísticament naturals” i per tant són els que honestament perseguim. Partim doncs d'un acord general segons el qual considerem que el més important és ajudar a forjar bones persones, individus capaços d'aportar benestar i riquesa filantròpica a ells mateixos, als altres (humans i no humans) i en general al seu entorn. Segurament no hi ha d'haver pas cap contradicció entre aquests dos propòsits (l'humà i l'acadèmic); simplement volem explicitar la nostra escala de prioritats.

Volem, en definitiva, contribuir i participar en el creixement i la formació de noies i nois (les quals són el centre absolut de l'escola) de manera que siguin capaces de desenvolupar-se com a persones plenes, tot comprenent i contribuint a la millora de la societat on viuen i viuran.

Creiem, doncs, que la formació que oferim ha de tenir un propòsit global i responsabilitzador de tots els membres de la comunitat educativa, tant en relació a la vida escolar com a la vida en general i, fonamentalment, emancipador (en el sentit de col·laborar entre les persones per tal que es desenvolupin al llarg de la seva vida tant com puguin i alhora siguin capaces d'anar més enllà de les expectatives que l'entorn projecta sobre elles).

PROJECCIÓ DE FUTUR (“visió” en termes ortodoxos)

L'institut Moisès Broggi vol esdevenir una escola de secundària de referència del món educatiu a la ciutat, a través de la consolidació d'uns estudis d'ESO; Batxillerats Humanístic-Social, Científic-Tecnològic i Artístic (tots tres amb Batxibac: doble titulació Batxillerat Francès i Espanyol); Batxillerat Internacional i dels Cicles Formatius de la Família Sanitària. Quan expressem el desig “d'esdevenir una escola de secundària de referència” no ho fem pas amb una intenció competitiva i excloent; sinó des de la voluntat d'aconseguir un valor el qual oferir a la xarxa d'escoles públiques de la ciutat i al seu entorn en general.

VALORS TRANSVERSALS I TRETS IDENTITARIS (“valors” en termes ortodoxos)

El conjunt de valors i trets identitaris que es consideren cabdals i dels quals es vol fer participar l'alumnat, el professorat, el PAS i les famílies mitjançant les diverses accions que es desenvolupen a l'institut són:

A_ L'autonomia personal i la cultura de la responsabilitat. Demanem el mateix als majors que als menors. Demanem als alumnes el mateix que els professors ens demanem a nosaltres mateixos: capacitat d'ordre, respecte, cura de les persones, exigència acadèmica, coherència de propòsits i actuacions. Hem de ser conscients que la llibertat va lligada a la responsabilitat, que els drets de les persones estan estretament vinculats als seus deures. L'acció educativa dels professionals, així com el procés de formació de l'alumnat, està regit per una mena de contracte social que ens obliga uns i altres a desenvolupar-nos dins l'escola amb aquest criteris i no pas d'altres.

B_ La solidaritat social i l'esperit democràtic. La capacitat de respecte en relació a l'altre és una eina bàsica. Parlem de respecte no només en relació al fet que cada persona és diferent i té dret a ser-ho sinó també en el sentit que cada persona té una vàlua equivalent a la nostra dins el conjunt de la comunitat. Es tracta d'entendre la implicació com la vessant activa del respecte. Arribar a fer-nos al càrrec que l'institut som totes. Cadascuna de nosaltres té una dimensió col·lectiva, que és important cultivar si volem créixer com a persones i com a gestores del coneixement. Per això la implicació és important. Si tenim en compte la dimensió col·lectiva de cadascuna de nosaltres, el nostre procés de formació personal i de creixement en el coneixement serà molt més potent, molt més seriós, molt més sòlid com a plataforma per a la nostra vida adulta. Les persones guanyem en valor quan ens entenem

com a part d'un grup i no pas com a individus isolats. Les delegades de classe, per exemple, han de ser una via d'intercanvi d'opinions, de participació i d'acció imprescindible per tal que les companyes i companys se sentin tinguts en compte pel seu professorat, però també per tal que el professorat constati dia a dia quines són les necessitats i els desitjos formatius del seu alumnat i se senti assertivament constret a mirar de donar-hi resposta.

Al final de l'apartat trobareu un text on s'explica amb més profunditat quins haurien de ser el sentit i les dimensions de la "diferència" dins la comunitat escolar (1).

C_La mentalitat oberta. Capacitat de contextualitzar els llenguatges propis de cada matèria en relació amb mirades diverses: religió, sexe, geografia, etc. Lectura, anàlisi i reflexió a l'entorn d'obres teatrals, de cinema, etc. Dissenyar i desenvolupar activitats complementàries, que lliguin diversos coneixements: viatges, excursions, museus, teatre. Practicar l'alteritat de llenguatges a l'hora d'apropar-se a un coneixement. Acceptar i valorar solucions a problemes diferents a les pròpies. En definitiva, tenir capacitat de mantenir la curiositat davant del desconegut, de sostenir cognitivament diferents maneres d'entendre una mateixa cosa.

D_La curiositat i la creativitat. Capacitat de donar diferents respostes a un mateix enunciat. Generar preguntes a partir d'un tema. Treballar referents d'art contemporani vinculant-los a disciplines no artístiques. Capacitat d'anar més enllà del punt de partida proposat mitjançant la interrelació de coneixements i de la pròpia intuïció intel·lectual i artística.

E_L'esperit crític: Capacitat de raonar de manera ordenada i sincera, així com d'expressar aquest pensament de forma entenedora i adequada a la circumstància. Capacitat de conformar una opinió pròpia a partir de fonts diverses, d'informar-se i alhora mantenir una distància intel·lectual respecte la informació consultada. Comentar contextualitzadament una obra, analitzant la seva estructura lingüística, connectant-la amb un debat cultural i posicionant-se. Analitzar, corregir, demanar explicacions. Treballar preguntes obertes, enriquides. Fomentar l'autoavaluació com a estratègia de formació. Entrenament en el diàleg socràtic. Provocant la reflexió sobre els processos d'aprenentatge estem incentivant la reflexió sobre la construcció de la pròpia identitat en relació al coneixement.

Dins aquest apartat cal potser explicitar que el foment de l'esperit crític haurà de vincular-se amb la construcció de persones que tinguin una intenció de justícia en relació a elles mateixes, les altres i el seu entorn. Dins aquest context de justícia social, creiem fermament que el feminisme és un element de treball indispensable. El coneixement dels fonaments ideològics del feminisme considerem que esdevenen una eina molt útil per a donar l'oportunitat a les persones de la comunitat educativa a prendre consciència de l'immens mal que la mentalitat patriarcal i masclista ha incorporat a la nostra manera de viure en societat des de sempre, i alhora un revulsiu per qüestionar-ho a un nivell profund i assolir així una visió més justa de la realitat.

F_L'ús social del català a l'institut: Creiem que l'ús del català té una salut "fluctuant" en la nostra societat. També considerem que la convivència entre llengües dins l'escola és una cosa sana i enriquidora. Tal i com és habitual a secundària, acostuma a haver-hi una part (petita) del professorat que imparteix les seves classes en castellà i que utilitza el castellà per relacionar-se amb les seves alumnes. Creiem que és normal i bo que a secundària el català i el castellà convisquin a les aules, en el sentit de fer entendre a l'alumnat que no hi ha cap voluntat de perseguir el castellà. El fet de conèixer i usar diverses llengües creiem que sempre s'ha d'entendre i fer entendre com una riquesa, com un guany intel·lectual.

Tanmateix també és important continuar aplicant la discriminació positiva a favor de l'ús del català, per tal de fomentar així que tot l'alumnat adquireixi a l'escola una bona competència lingüística en les dues llengües nacionals. En un moment polític com l'actual, en el qual es qüestionen moltes coses de manera força demagògica, creiem que és important que la institució subratlli l'ús preferent del català com a llengua vehicular. Més enllà del fet que així ho mani la normativa, pensem que es tracta també d'una estratègia de defensa de la igualtat d'oportunitats lingüístiques de les noies i nois que conviuen a l'escola, de cara al seu futur immediat (ens referim sobretot a la seva capacitat d'inserció social i laboral). Afirmem doncs que la política d'immersió lingüística en català en l'àmbit educatiu no s'ha d'entendre com un menysteniment de la llengua castellana, sinó com una salvaguarda necessària per al bon aprenentatge de la llengua catalana. Totes hem d'estar interessades i compromeses en què el nostre alumnat assoleixi una bona competència lingüística en les dues llengües.

(1) Els últims anys la "retòrica oficial" del departament d'educació parla "d'inclusió". Fa quatre anys es va aprovar el *Decret 150/2017, de 17 d'octubre, de l'atenció educativa a l'alumnat en el marc d'un sistema educatiu inclusiu*. Abans, dins aquest ram, parlàvem de "diversitat", que em sembla que també ve a referir-se a la mateixa cosa. Crec que tot plegat gira al voltant d'un terme original, primitiu: "diferència".

D'entre els valors que compartim en l'àmbit de l'educació primària i secundària a Catalunya aquest n'és un del tot preceptiu: una escola decent ha d'incloure en el seu ideari l'acceptació i la gestió de la diferències que naturalment hi ha en el conjunt de l'alumnat.

Mai no es parla massa de quins són els recursos (la migradesa de recursos) mitjançant els quals es pretén dur a terme aquesta gestió en el context d'una escola força massificada. Tanmateix aquesta mena de silenci no és pas exclusiu de la gestió de "l'escola inclusiva" sinó que el trobem vinculat a molts altres aspectes igualment importants de l'educació a casa nostra. Es continua comptant massa en el voluntarisme dels professionals de l'educació d'una manera quasi coercitiva; però això potser ja són figures d'un altre paner.

Que la diferència entre persones (i per tant entre alumnes) és un fet natural suposo que no cal entretenir-se massa a sustentar-ho. El que potser sí cal és fer un esforç per explicitar com entenem aquesta diferència i què en pretenem fer a l'escola, si més no a l'institut Moisès Broggi.

Les diferències que emergeixen entre estudiants en l'àmbit educatiu són de molts tipus: de capacitat de concentració, de nivell de curiositat per allò que és nou, de destresa a l'hora de desenvolupar diferents habilitats (memorística, relacional, creativa, de càlcul, de visió espacial, etc.), d'empatia amb els altres i l'entorn, d'esforç continuat, de frustració davant el fracàs, etc.

Posar en valor aquestes diferències implica una gestió conscient del procés. I per poder fer aquesta gestió de manera amable (no heroica) cal partir sempre de l'imperatiu del respecte: si ningú és millor que l'altre, ningú té dret a imposar el seu punt de vista o tarannà sobre l'altre. I el compromís de "no imposar-se" passa per un altre

compromís: el d'escoltar l'altre, seriosament. Això potser sembla un obvietat, però ben mirat no crec que ho sigui. Quan diem "escoltar" ens referim a fer l'esforç d'entendre el que l'altre està exposant, independentment de si hi estem d'acord o no. Per tant el "respecte" té aquí un valor actiu, no es limita pas a un simple "pacte de no agressió".

Dit d'una altra manera, la persona que no és capaç d'escoltar l'altre, en el sentit de fer l'esforç d'intentar entendre què té l'altre que no té ella, perd el dret a participar i s'ha de veure relegat al silenci en el context del treball col·lectiu.

Potser també cal aclarir que quan cal un "arbitratge" per reconduir situacions de diàleg o convivència en les quals predomina massa un impuls destructiu, aquesta tasca correspon a les persones del grup amb més "ascendent" o "autoritat natural" dins el grup, entre les qual cal comptar la professora (tot i que no necessàriament en primer terme, sinó més aviat com a "última instància").

Doncs bé, si aconseguim gestionar aquesta "diferència natural" entre les persones en un context educatiu dins els límits del respecte actiu, potser aconseguirem fer viure aquesta diferència realment com una riquesa per al conjunt de persones que d'una manera o altra l'experimenten. I crec que és només si aconseguim donar-li aquesta dimensió de riquesa o aportació al grup que té sentit fer aflorar les diferències entre les persones.

Així les coses, les noies i nois tenen l'oportunitat de copsar altres maneres de fer o d'encarar els reptes d'aprenentatge com un ventall d'estratègies que ells també poden "copiar" i adaptar al seu tarannà. Això ens porta a un "clima de treball" que és percebut pels qui hi són immersos com a constantment canviant, com una mena de flux continu d'element diversos. I, al seu torn, aquesta percepció de "moviment" en la circulació d'idees i estils de conducta pot acabar tenint una "carta de normalitat" que ajudi les persones a beneficiar-se naturalment de les oportunitats que es generen dins el grup que en el qual participen.

Aquest tipus de "posada en joc" de les diferències és el que anhelem a l'escola, perquè esdevé un enriquiment dels processos d'aprenentatge en els quals estem immersos alumnat i professorat i potencia el desenvolupament de l'esperit crític en el sentit més engendrador del terme; és a dir contribueix sòlidament a la formació emancipadora de les persones.

3_CONTEXT

Abans d'entrar en un nivell més concret la programació d'aquest curs, potser convé aturar-se per fer una referència directa a les interferències que la pandèmia del COVID19 continua comportant en l'àmbit educatiu.

És clar que l'actual dinàmica de treball i vida escolar enmig de la inseguretat, la incertesa i la por provocades per aquesta pandèmia suposen un trasbals absolutament majúscul. Totes les persones i tots els elements de l'escola es veuen afectats; la funció mateixa de la institució és qüestionada. El terme "emergència educativa" sembla ben encunyat per referir-se a aquesta època que estem vivint.

El Pla d'Organització i Obertura de l'Institut, que es va presentar a finals de setembre i que es pot consultar en la seva versió actualitzada a la web de l'Institut conté un conjunt d'informacions importants per entendre com s'ha reorganitzat la dinàmica escolar d'aquest curs.

<https://institutbroggi.org/pla-obertura/>

Aquest inici de curs, per exemple, hi havia la sensació generalitzada que la part més crua de la pandèmia ja havia quedat enrere i ja era hora de recuperar activitats que abans eren “habituals” com ara les sortides de més d’un dia. De fet aquest afany de recuperar els contextos de convivència responia a la consciència d’una mancança important en l’àmbit emocional per part de l’alumnat i famílies. Tanmateix aquesta voluntat de recuperació d’una dimensió més convivencial de l’escola xocava amb la inseguretat del professorat a l’hora d’exposar-se a un possible contagi. És per això que ha calgut reformular la disposició de la direcció i el professorat de l’institut en relació a l’organització d’aquestes activitats. El text que segueix és el que es va compartir amb l’Assemblea d’inici de curs de l’Associació de Famílies d’Alumnat (27 d’octubre de 2021) i amb el professorat en diferents reunions d’equips docents d’inici de curs.

SORTIDES DE CONVIVÈNCIA 2021-22: REVISIÓ DELS CRITERIS ORGANITZACIÓ I REALITZACIÓ

1_ ¿De quines activitats estem parlant?

- Colònies de 2n ESO (4-8 abril 2022)
- Esquiada de 3r d’ESO (2 dies al febrer 2022)
- Viatge de final d’etapa de 4t ESO (13-17 juny 2022)
- Viatge de 1r Batxillerat (4-8 abril 2022)
- Estada de Natura de Cicles Formatius TES (maig 2022)
- ¿Viatges de Francès?

2_ D’entrada cal deixar ben palès que la intenció de l’institut (en aquest cas vull dir dels seus professionals –direcció i professorat) és la de continuar fent les sortides de convivència que des de fa uns cursos s’han anat consolidant, i si és possible anar-les millorant. Creiem que aquestes activitats són una part important del Projecte Educatiu en el qual volem fer participar alumnat i famílies, ja que reforcen de manera extraordinària la tasca pedagògica que es fa dia a dia a les classes. El reforç dels vincles personals entre alumnat i professorat és un element imprescindible per millorar la capacitat de formació i acompanyament en el creixement de l’escola.

3_ La pandèmia del COVID (que encara no ha pas acabat) ha suposat un trasbals molt important de la vida escolar d’aquests dos últims cursos, i encara ho serà durant aquest 2021-22.

La comunitat educativa, com be sabeu, s’ha vista afectada en molt sentits i majoritàriament de manera molt negativa. Si ens centrem en el professorat, hem de tenir en compte que es tracta d’un conjunt de persones (amb una mitjana d’edat alta) que també han vist la seva salut molt afectada pel nou virus. Hi ha hagut casos de tot (ingressos voluntaris que han

acabat a la UCI, confinaments domiciliaris salvatges de moltes setmanes, seqüeles en la pròpia salut de tipus durador o permanent, pèrdua de familiars i amistats, etc.).

¿Què us he d'explicar? Segurament res que no us hagi passat també a vosaltres.

Tot això ha creat un sentiment de POR entre el professorat de cara a compartir estones i espais amb l'alumnat fora de l'aula. No només crec que aquesta por no s'ha de negar, sinó que com a cap de personal de l'institut crec que s'ha de tenir en compte.

En la reunió d'equips docent de 3r i 4t ESO, avui mateix (27 d'octubre), hi ha força professores i professors que condicionen la seva participació en la sortida al fet que la totalitat d'alumnat estigui vacunat. (La normativa oficial diu que s'ha de preservar el "dret de sortida" de l'alumne tant si està vacunat com si no).

A l'assemblea de l'AFA (també del 27 d'octubre), davant d'aquesta última dificultat, hi ha mares que proposen fer test d'antígens a tot l'alumnat participant en una sortida de convivència abans de marxar.

4_ Ni ara (en un context de pandèmia) ni abans (en l'antiga "normalitat") com a director, no penso pas obligar mai una professora o professor a pernoctar amb l'alumnat. Considero que el meu deure, com a director, es limita a vetllar perquè el conjunt de les classes es desenvolupin de la millor manera possible. En aquest sentit, sí que crec que la meua obligació passa per exigir a les meves companyes i companys que desenvolupin la seva tasca acadèmica amb puntualitat i rigor; així com per emprendre accions adequades quan no és així.

Opino que, per tal de poder organitzar les sortides de convivència, cal "seduir" al professorat per tal que senti que la seva participació en l'activitat representa un guany per al seu alumnat i per a ell mateix. I, si aconseguim que ho senti així, demanar quines persones, de manera voluntària, s'ofereixen per compartir el projecte de sortida amb el seu alumnat.

En definitiva, crec que un projecte de sortida de convivència escolar hauria de ser sempre una il·lusió col·lectiva, en la qual el professorat s'hi implica voluntàriament i l'alumnat s'hi compromet a través del seu bon comportament i voluntat de col·laboració (i n'assumeix les conseqüències quan no és així...). En definitiva, es tracta d'una "petita utopia" que comença amb el llarg procés de planificació, passa per la seva realització i sovint acaba amb un nostàlgic passí de fotografies al cap d'uns anys. És a dir, estem parlant de la posada en joc d'un conjunt d'elements que milloren la cohesió del grup, la relació de l'alumnat amb el professorat, i que omplen de força el procés d'aprenentatge i formació en el qual totes participem.

5_ Em desdic de "recuperar" les sortides 2020-21 no fetes (promeses per jo mateix i la Fanny Figueras: colònies a inici de curs de 3r ESO, esqujada també per a 4ts, etc.).

A imatge i semblança del personal sanitari, després d'aquests dos últims cursos la direcció i el professorat estan força més esgotats del que potser sembla. Francament, no crec que tinguem la capacitat de "rescabalar" l'alumnat i les famílies de les sortides "perdudes" el 2020-21 sense entrar de nou en una zona de greu risc laboral (burnout).

6_ Així les coses, des de la direcció de l'escola ens comprometem a engegar un procés de diàleg-sedució-negociació per equips docents amb l'objectiu de mirar d'obtenir el compromís de prou professorat per tirar endavant les 5 sortides de les que parava al principi. De fet ja hem programat les primeres reunions d'equips docents de 3r, 4t d'ESO i BTX amb aquest punt a l'ordre del dia. Igualment pensem que aquest procés de "captatio benevolentiae" s'hauria de deixar fet abans de Nadal, per tal d'iniciar al gener la programació de les activitats.

En aquest sentit també és molt important el parer de l'alumnat i les famílies.

Les mares i pares delegades de cada curs (amb el suport de l'AFA) haurien d'aportar suport a les tutores per tal de resoldre els elements logístics de l'activitat. En cap cas podem pensar que les tutores, el professorat acompanyant o la direcció ho faran tot. L'institut NO és una empresa de serveis de lleure. Més aviat l'institut és una organització estructuralment força depauperada (i sembla que la cosa ha d'anar a més) a la qual cada cop s'exigeixen que faci més papers de l'auca.

L'alumnat (ho deia abans) hauria de participar sempre de la concepció, la preparació i la realització de les sortides des de l'entusiasme i la responsabilitat. Les delgades de classe poden tenir aquí un paper cabdal. Ara bé, és important que les noies i nois entenguin aquestes sortides potser més com un DEURE que no pas un DRET. El seu compromís s'ha de demostrar dia a dia amb una actitud de respecte i col·laboració cap a companyes i professorat. I la persona que, reiteradament, no sigui capaç de desenvolupar i mantenir aquesta actitud, potser hauria de quedar naturalment exclosa de l'aventura... No crec que sigui massa útil treballar des de plantejaments al meu entendre tan estèrils com "tothom té l'obligació de vacunar-se (per assolir la immunitat de grup), però l'Estat no pot obligar ningú a vacunar-se". Aquest tipus de reptes (on entren en conflicte els interessos particulars amb els col·lectius, com si els dos fossin de la mateixa naturalesa) no m'interessen massa, ni crec que ens ajudin prou a créixer i millorar com a comunitat...

7_ Conclusions

Lamento profundament els malentesos produïts fins ara en relació a les sortides de convivència, dels quals soc en gran mesura l'únic responsable.

Demano a les famílies una mica més de capteniment i paciència per poder reconduir aquest tema. Compto amb la bona voluntat i l'afany de col·laboració de totes les parts (alumnat, famílies i professorat) per poder reconduir (durant i després del COVID) la programació de les Sortides de Convivència i, si és possible, acabar el curs amb una col·lecció d'activitats realitzades que ens omplin a totes d'orgull pedagògic i satisfacció personals.

Gràcies per la vostra atenció,

Aleix Clos Marí

Barcelona, 25 i 27 d'octubre de 2021

4_ PRIORITATS PER AL CURS 2021-22

Més enllà del “soroll” permanent que aquesta emergència educativa provoca, per força els objectius generals del curs continuen sent els dels cursos anteriors, tot i que cal continuar adaptar-los a aquestes circumstàncies excepcionals. Es tracta de quatre objectius-marc de caire molt general que precisament per ser volgudament amplis inclouen els reptes educatius propis tant dels moments més “normals” com de l'actual. Són dels mateixos objectius que vertebraven la proposta *Créixer i Aprendre en Companyia*, el projecte de direcció 2018-22; tot i que algunes Estratègies i Actuacions han anat variant al llarg d'aquets quatre cursos.

OBJECTIU 1: Millorar els resultats educatius: fer créixer la capacitat de gestionar el coneixement de les noies i nois (i, en conseqüència, avançar en l'assoliment de les competències i millorar els resultats educatius de l'alumnat). Acompanyar l'alumnat per tal que obtingui una formació que li permeti desenvolupar-se plenament en la vida adulta. Això implica assolir les competències necessàries per trobar un bon lloc entre els altres, per desenvolupar-se cognitivament i professionalment i per ser capaç de comprendre i contribuir a la millora de la societat on les noies i nois viuen i viuran.

El títol d'aquest primer objectiu ve “imposat” pel Departament d'Educació, i trobo que és força “lleig”. Mesurar-se únicament per “resultats”, a aquestes alçades de l'era de la globalització neoliberal, sembla sinònim d'entregar-se a les urpes del capital (disculpeu-me la frivolitat, si us plau). Potser no és ara el moment d'entrar a qüestionar què entenem per “resultats” o bé a què treu cap “la millora contínua” o, directament, quin és el propòsit autèntic d'aquesta mena d'avaluació del procés directiu d'un institut. És clar que hi ha coses que poden i han de millorar, però potser també n'hi ha d'altres que estan bé com estan i no és pas “natural” ni convenient que millorin. Sigui com sigui, deixem-ho per a una altra estona i tornem al nivell “gallinaci” de la reflexió estàndard escolar sobre objectius, indicadors i resultats.

En les concrecions que trobareu a l'annex 2 d'aquest informe, hi trobareu les següents “estratègies” desenvolupades en “actuacions” i “concrecions organitzatives”:

- Foment de l'anàlisi dels resultats acadèmics per part de l'alumnat i del professorat per tal de generar consciència dels punts forts i febles de la seva actuació i generar col·lectivament estratègies de millora.
- Foment de la implicació de l'alumnat i les famílies en l'evolució del seu procés d'aprenentatge.
- Actualització contínua de l'adequació de les metodologies de treball a l'aula i del currículum (de cada nivell educatiu i pla d'estudis), mitjançant la millora del seu grau de coneixement per part del professorat, la cerca i reforçament d'afinitats metodològiques entre el professorat per tal d'augmentar la coherència i per tant la influència de la seva acció educativa.

És a dir, hi ha un intent de redirigir la mirada cap a la reflexió sobre el procés d'aprenentatge, més que no pas cap a una anàlisi quantitativa de les qualificacions acadèmiques.

Els apartats del quadres de l'annex 3 que tenen fons verd i groc són aquells que es valoraran en acabar el curs; els de fons groc són aquells elements comuns a la PGC i a l'informe AVALDIR (avaluació de la direcció; una altra eina de seguiment que l'administració va posar en marxa fa tres cursos). Finalment, els apartats amb fons blanc són els ítems que tot i ser presents no seran valorats. Es tracta d'aspectes que potser convé que constin a l'hora de fer una mirada general sobre el curs, però que no cal que siguin expressament valorats a l'hora de fer-ne un balanç i així es contribueix, també, a l'alleugeriment de la tasca de valoració.

OBJECTIU 2: Millorar la cohesió social. Donar resposta a les necessitats de l'alumnat, especialment aquelles vinculades a la dimensió emocional i social de la persona. Això implica tenir especial cura dels aspectes vinculats a la convivència i el civisme dins la comunitat educativa, per tal de reforçar el sentiment de vinculació de l'alumnat en relació a l'institut, el seu creixement personal, la bona relació amb els altres i, entre altres conseqüències, reduir l'absentisme i l'abandonament escolar.

Un cop més, a les concrecions que trobareu a l'annex 3 d'aquest informe hi ha el desplegament en objectius, estratègies i actuacions.

- Priorització de la cura de les persones dins la comunitat educativa.
- Millora dels espais de convivència i treball de l'institut.
- Reforçament del sentiment de pertinença de l'alumnat, el professorat i el pas a l'institut, per tal d'augmentar el seu compromís i la seva responsabilitat cívica i institucional.

OBJECTIU 3: Consolidar un model d'ensenyament-aprenentatge específic de l'institut Moisès Broggi. Consolidar un model pedagògic híbrid, que combina metodologies tradicionals i innovadores, en els diferents plans d'estudis (ESO, Batxillerats i Cicles Formatius Família Sanitària). Aquest model té en compte la potenciació de destreses tradicionalment vinculades a l'aprenentatge com l'esforç personal, l'exercici de la memòria, però alhora incorpora aportacions de la innovació pedagògica com ara el treball cooperatiu o la dimensió significativa dels continguts. Aquest sistema, adaptat a les característiques de cada etapa educativa, creiem que té més capacitat d'interpel·lar l'alumnat en el seu procés de creixement i formació, ja que per la seva naturalesa pedagògica diversa té més possibilitats de connectar amb les diferents intel·ligències (emocional, social, acadèmica) de les persones.

Aquí cal aturar-se per fer, si més no, una enumeració dels projectes que actualment tenim en dansa. Aquest conjunt de reptes són certament importants, en tant que ajuden a renovar l'experiència educativa i alhora a reconèixer la tasca específica que es fa a l'institut com alguna cosa de singular, diferenciada de la d'altres escoles.

Tots els “projectes” que es desenvolupen a l’institut tenen el valor comú de ser un espai d’aprenentatge col·lectiu. El treball en equip (del professorat i l’alumnat) és un dels camins que volem continuar eixamplant amb determinació. La capacitat d’interaccionar, negociar i construir col·lectivament és una de les riqueses més preuades que les noies, els nois i el seu professorat poden endur-se de l’escola. Saber cooperar ens millora com a persones i dona major fortalesa als coneixements adquirits a través de la pràctica col·lectiva: ens fa més felices, sàvies i potser més útils com a persones.

Entenem l’aprenentatge per projectes com la capacitat que ens donem d’experimentar amb el coneixement, de poder “manipular-lo” a un nivell que per a l’alumnat resulti significatiu, de manera que es vinculi a la pròpia persona i esdevinguin un aprenentatge profund. Cal tenir en compte, també, que la manera d’abordar el currículum és diferent a cada etapa i a cada pla d’estudis atesa la naturalesa dels mateixos.

A l’Educació Secundària Obligatoria l’organització tradicional de les matèries s’enriqueix amb els **projectes artístics i d’innovació**, que es generen des del potencial que aporta l’art a l’àmbit educatiu. Per una banda hi ha el fet que l’art és una àrea de coneixement que afavoreix el treball interdisciplinari. Per l’altra, es busca explorar els múltiples punts de connexió que hi ha entre el procés de creació i el procés d’ensenyament aprenentatge: pensar, fer, reflexionar, documentar, mostrar, comunicar, expressar. Així doncs a cada nivell de l’ESO ens trobem un triangle de matèries que interactuen entre elles per intentar oferir a l’alumnat aquesta dimensió holística de l’aprenentatge.

Una altra característica dels projectes del Broggi a l’ESO és la importància que donem al coneixement generat pel nostre alumnat. El fet de centrar-nos en aquests enfocaments significatius i contextualitzats, provoca que l’alumnat percebi els objectes d’estudi com alguna cosa estretament vinculada amb ell mateix. Dit d’una altra manera, som conscients que en aquest àmbit de treball les noies i els nois estan constantment construint coneixement a través de la seva experiència educativa. És per això, per exemple, que rebutgem parlar de “productes” quan ens referim a les coses que realitza l’alumnat per cristal·litzar els coneixements adquirits i en canvi preferim parlar de “creacions” o bé “obres”. Volem subratllar així la dimensió indagadora i creativa de les seves realitzacions.

A la ESO des dels nostres inicis participem als projectes Cinema en curs i Fotografia en curs. Aquest projectes s’articulen amb els projectes artístics i d’innovació de manera que es complementen els uns al altres. De fet, l’aportació d’A Bao A Qu s’adequa a les nostres necessitats i ens permet desenvolupar pràctiques fotogràfiques i de cinema tant a 1r com a 2n d’ESO. A 1r d’ESO es concreta amb el taller “Mirar llegir i fotografiar la ciutat” en col·laboració amb el CCCB (que servei per reforçar la part del projecte de 1r que gira al voltant de l’Entorn), i a 2n d’ESO el cinema s’introdueix amb la modalitat Experiències (i es complementa amb el treball de teatre i de dansa).

- Projectes Artístics i d’Innovació a l’ESO

1r ESO Qui sóc? Com ets? On som?

2n ESO Emoció i Representació. Teatre, cinema i dansa

3r ESO

- Estrumetacles: Estructures, Mecanismes, Habitacles
- We are the word (Anglès i CCSS) L'alumnat de 3r d'ESO ha iniciat aquest curs aquest nou projecte. Un cop distribuïts en grups i assignats en la representació d'una delegació de l'ONU, l'alumnat i el professorat s'endinsa en ampliar els coneixements en català i en anglès de geografia política mundial, treballant els diferents models d'estat i incidint en els trets característics d'una societat democràtica, així com en els valors defensats en la Declaració dels Drets Humans i els pacifistes més rellevants de la història.

4t ESO

- Artista en Residència, Brogg'smètics, Museu de CCEE (Biologia)
- Treball de Recerca de 4t ESO (1 hora setmanal per a cada grup amb 2 professores dedicades a la metodologia de recerca i el seguiment dels treballs realitzats)

Als Batxillerats humanístic-social i científic-tecnològic el plantejament és de caire més teòric i tradicional, entre altres motius perquè la tenalla final de les Proves d'Accés a la Universitat condiona la posada en escena de plantejaments més experimentals. Tanmateix, som conscient que aquesta és una de les nostres mancances: ens cal avançar metodològicament en els estudis dels batxillerats.

Una de les característiques que enriqueix tant aquests batxillerats com l'artístic és l'oferta de Batxibac, que permet a l'alumnat d'obtenir la doble titulació espanyola i francesa. I més enllà de la doble titulació i les portres extraordinàries que obre a l'alumnat de cara a la "terciària" (estudis universitaris), també valorem molt la pràctica i adquisició del rigor metodològic que aporten aquests estudis. Es tracta de l'oportunitat de fer un bon tast dels valors educatius de "l'acadèmica francesa", que són certament diferents dels de la tradició espanyola i catalana.

Cal destacar també la importància que es dona al Treball de Recerca, que és una bona eina per exercitar l'autonomia personal i conèixer les pròpies capacitats a l'hora d'explorar diferents camps del coneixement mitjançant la indagació investigadora i l'elaboració de "papers" acadèmics. Al llarg dels últims cursos hem reestructurat la manera com es desenvolupen els treballs de recerca a l'escola. Hem creat una coordinació específica que, juntament amb el cap d'estudis i la coordinadora de batxillerat, vetlla per tal que el conjunt del procés estigui ben estructurat i sigui percebut per l'alumnat i el professorat que tutoritza els treballs com un assumpte seriós i rellevant; com una oportunitat d'aprenentatge personalitzat dins els batxillerats.

Finalment cal subratllat també algunes línies de treball en l'àmbit del Batxillerat que sí que són específiques del Broggi i que estan pensada per a la millora de l'ensenyament des d'un punt de vista sostenible (és a dir aprofitant al màxim el temps disponible mitjançant la reordenació de continguts) i competencial (és a dir fent un esforç per incidir més en aquells aspectes de l'ensenyament-aprenentatge que milloren la capacitat de comprensió dels continguts per part de l'alumnat, i per tant la seva utilització-aplicació en diferents contextos).

En tots els batxillerats es desenvolupa **l'harmonització de les Llengües Catalana i Castellana**. Les dues llengües contrasten i harmonitzen els seus currículums per tal de no explicar dues vegades el mateix, o bé fer-ho de manera conscient i programada (per exemple quan una matèria fa la presentació d'un tema i l'altra només es dedica a repassar-lo mitjançant activitats) i poder així optimitzar les classes (que compten amb poques hores de docència setmanal) i donar més coherència a l'aprenentatge de les llengües "nacionals".

En els batxillerats científic i tecnològic es desenvolupa **l'harmonització de les Matemàtiques amb la Física**. Les dues matèries comparteixen un seguit de continguts molt rellevants i, mitjançant aquesta tasca d'harmonització, es vetlla per tal que el seu ensenyament sigui percebut per l'alumnat com una cosa coherent. Fer palès a l'alumnat les connexions entre diferents matèries augmenta el valor de l'aprenentatge de les mateixes, i això s'aconsegueix amb una tasca de coordinació continuada entre el professorat que les imparteix.

El Batxillerat Artístic, sobretot en la franja de les matèries pròpies de l'especialitat, sí que fa una aposta clara per l'experimentació i la innovació. Prova d'això en són les múltiples línies de treball experimental que s'hi desenvolupen (vegeu el resum que se'n fa al final d'aquest apartat).

- Projecte de Cinema en curs a 1r i 2n Batx (A Bao A Qu). Participació a les plataformes de visionat de films dins el currículum de Cultura Audiovisual.
- Projecte de Fotografia en curs a 1r i 2n Batx (A Bao A Qu_Fotografia en curs.
- Col·laboració amb biblioteques municipals, exposició de treballs de l'alumnat en relació a la temàtica Jules Verne a: Josep Benet, Caterina Albert i Xavier Benguerel
- MACBA, suport a la matèria de Fonaments de les Arts
- Projecte MMS, fundació Joan Miró

El Batxillerat Internacional ja és en ell mateix un plantejament singular. S'hi demana a l'estudiant una capacitat acadèmica important i molta autonomia de treball. Es treballa perquè l'alumnat sigui capaç de pensar de manera independent, conduint el seu propi aprenentatge. Així doncs es tracta d'un pla d'estudis que ja representa una aposta per l'experimentació i l'autoexigència considerable. Més enllà del valor propi de l'IB, l'institut persegueix també la transferència del seu caràcter indagador i de la seva mentalitat oberta a la resta de batxillerats, a través de la formació específica que rep el professorat i del fet de compartir metodologies didàctiques amb el conjunt de l'equip docent de batxillerats.

La *Brogginale* és un projecte que engloba tots els 1rs de Batxillerat. Es tracta d'unes jornades de recerca i creació cooperativa i globalitzada per a l'alumnat dels primers de batxillerats (Científic, Tecnològic, Humanístic, Social, Artístic, Batxibac i Internacional). El curs passat no es va fer a causa de la pandèmia. Esperem poder-la reprendre el 2022.

Els Cicles Formatius de la Família Sanitària (CFGM Cures Auxiliars d'Infermeria, CFGM Tècnic d'Emergències Sanitàries i CFGS Imatge per al Diagnòstic i Medicina Nuclear) segueixen una metodologia notablement diferent a la de l'ESO i el batxillerat, ja que estan condicionats per uns continguts molt pautats (en mòduls i unitats formatives), uns calendaris molt estrictes i sobretot un repte competencial professionalitzador.

Això no vol pas dir que el treball per projectes en sigui aliè; ben al contrari cada cop hi sigui més present. Aquest és el tercer curs que l'institut participa en la xarxa FP Activa, la qual cosa ens permet estar en contacte amb altres instituts innovadors i compartir i aprendre a partir de noves experiències educatives en el camp de la formació professional. Això ens empeny volgudament a redefinir el treball per projectes a la FP, tot donant-li una visió més agosarada i concordant amb la línia de treball que fomenta actualment el dep. d'Educació en l'àmbit de la FP. Així doncs, actualment, sota el paraigües comú de BroggiFP, es desenvolupen els següents projectes:

- Projecte d'Educació per a la Salut
- Jornada Sanitària
- Simulació Clínica
- Aprenentatge Basat el Projectes
- Aprenentatge-Servei
- Simulacres d'Emergències de TES i CAI.

La **Diada de Santa Georgina** (originàriament es feia el 23 d'abril, però el curs 2018-19 ja es va començar a fer en dues parts) és un moment de reflexió cultural i feminista per a tot l'alumnat i el professorat. L'activitat es nodreix de la col·laboració d'entitats especialitzades (tenim un conveni amb la Plataforma Contra les Violències de Gènere) i de diversos tallers de gènere generats pel propi alumnat. Enguany caldrà adaptar-se, un cop més, a les mesures de prevenció sanitària en el context de la pandèmia.

L'equip de Mediació entre iguals – XAJI. El servei de mediació és l'equip format pel professorat, alumnat i altres persones de l'institut que són mediadors/es. No hi ha cap prerrequisit establert específicament, no hi ha cap selecció, l'alumnat s'ofereix voluntàriament per a formar-se i participar en la convivència del centre com a mediadors/es. Aquest servei es posa en funcionament per la necessitat de resoldre els conflictes de forma pacífica i per ajudar, així, a mantenir un bon clima de convivència i treball en el centre. La demanda d'una mediació al servei es realitza de forma voluntària o, també, pot ser suggerida per una tercera persona que sap del conflicte i que creu que aquesta opció pot ajudar als protagonistes a

posar-se d'acord. En alguns casos, fins i tot podria resultar convenient recomanar una primera trobada mediatra com a intent de prevenir un conflicte més greu.

No tots els conflictes són mediables, això significa que si una de les persones necessita ajut terapèutic o el conflicte constitueix delictes, l'equip mediatra valorarà altres vies per tractar-lo com correspon.

L'alumnat del Broggi són mediadors i a més a més són XAJI. La **Xarxa Activa de Joventut per la Igualtat (XAJI)** es desenvolupa en el marc de l'educació entre iguals i l'aprenentatge cooperatiu amb l'objectiu de formar persones joves que siguin capaces de promoure la igualtat de gènere, detectar episodis de violència en el seu propi entorn educatiu i finalment esdevinguin referents i agents actius per la transformació social. La XAJI és un projecte coordinat per la Plataforma Unitària contra les Violències de Gènere en agrupació amb diferents entitats professionals de la prevenció: AHIGE Catalunya, Aliats del Feminisme, ApoderArt, Associació Gogara, Col·lectiu Punt 6, Cúrcuma i Fundació AROA.

<https://www.violenciadegenere.org/projecte/la-xarxa-activa-de-joventut-la-igualtat-xaji>

Es tracta per tant d'un seguit d'estratègies educatives que per una banda es perceben com a necessàries per completar el sentit formatiu que s'ofereix a l'alumnat tot interrelacionant continguts a partir de projectes, estimulants l'apoderament de l'alumnat en el seu procés d'aprenentatge, intentant no matar la curiositat acadèmica que té l'alumnat i fomentant el desenvolupament de la seva creativitat. Però per l'altra incrementen els esforços de programació i coordinació sobre la base d'uns recursos humans que es mantenen força estancs.

Aquest conjunt de projectes s'han continuat desenvolupant cada cop més des d'una certa normalitat, i s'ha procurat alhora mesurar els recursos i l'energia que s'hi dedica des del professorat per tal de mantenir la seva sostenibilitat.

Vegeu també les concrecions corresponents a l'annex 3, organitzades en objectius, estratègies i actuacions.

- Consolidació dels projectes propis de l'ESO, BTX i CF
- Augment del treball globalitzat al batxillerat
- Manteniment de la potenciació de la formació contínua del professorat

OBJECTIU 4: Millorar l'Organització de l'institut. Revisar el sistema organitzatiu de l'institut (i per tant renovar el conjunt de la seva documentació estratègica), per tal d'adaptar-lo a l'actual fase de ple desplegament dels diferents plans d'estudis que s'hi imparteixen i a la consolidació dels projectes pedagògics ja implantats. Dur a terme una actualització de les dinàmiques existents de governança (direcció, gestió, coordinació, etc.) per tal de donar més suport als diferents programes i projectes que s'estan desenvolupant a l'institut. Al mateix temps buscar la manera d'optimitzar els recursos esmerçats per tal que aquest funcionament de l'organització sigui sostenible, en el sentit que professorat i alumnat puguin gaudir del seu treball sense veure's abocats a una sobrecàrrega de tasques o responsabilitats.

Vegeu també les concrecions corresponents a l'annex 3, organitzades en objectius, estratègies i actuacions.

- Revisió i actualització de la documentació estratègica de l'institut.
- Revisió i implementació de organigrama de funcionament de l'institut (en coherència amb la revisió del punt anterior).

5_PROPOSTA EDUCATIVA DE L'INSTITUT PER AL CURS 2021-22

Tal i com ja s'ha comentat, l'Institut Moisès Broggi és un centre públic del Consorci d'Educació de Barcelona (Generalitat de Catalunya i Ajuntament de Barcelona) que enguany fa 11 anys i imparteix estudis d'Educació Secundària Obligatoria, Batxillerats (Científic-Tecnològic, Humanístic-Social, Artístic i Internacional) i Cicles Formatius de la família Sanitària (Cures Auxiliar Infermeria, Tècnic en Emergències Sanitàries, Imatge per al Diagnòstic i Medicina Nuclear).

EDUCACIÓ SECUNDÀRIA OBLIGATÒRIA

Actualment hi ha 2 línies (2 grups-classe per nivell, és a dir a 1r, 2n, 3r i 4t d'ESO). A la pràctica, aquest grups "oficials" s'organitzen en 3 grups de 20 alumnes a tots els nivells d'ESO i a tots els efectes (tutoria inclosa).

BATXILLERATS (Científic-Tecnològic, Humanístic-Social, Artístic, Batxibac i Internacional)

Actualment hi ha 2 línies de 1r i 2n de Batxillerat estàndard (un grup de Científic-Tecnològic i un d'Humanístic-Social tant a 1r com a 2n) i 1 línia de Batxillerat artístic i 1 de Batxillerat internacional. El Batxibac és un pla d'estudis que es combina amb el Batxillerat estàndard o l'artístic, de manera que no s'hi comptabilitzen grups propis. Aquesta titulació (que té el reconeixement oficial de l'estat Francès) es desenvolupa alhora que el batxillerat Català-Espanyol (LOM-LOMCE) de manera que aquest alumnat obté una doble titulació. Com dèiem, també comptem amb 1 línia (1r i 2n curs) de Batxillerat Internacional. Aquesta titulació (de caràcter privat, depenent de l'Organització del Batxillerat Internacional <https://www.ibo.org>) també es desenvolupa alhora que el batxillerat Català-Espanyol (LOM-LOMCE) de manera que aquest alumnat obté una doble titulació.

CICLES FORMATIUS

Actualment s'imparteixen els següents cicles formatius:

- CFGM Cures auxiliars d'infermeria CAI (2 grups de matí i 2 grups de tarda)
- CFGM Emergències sanitàries TES (1 grup de 1r i 2n al matí i 2 grups de 1r i 1 de 2n a la tarda)
- CFGS Imatge per al diagnòstic i medicina nuclear IDMN (1 grup de 1r i 2n tarda)

A l'annex 1 trobareu la relació de matèries i professorat ordenada per plans d'estudis i nivell.

A l'annex 2 trobareu el nombre d'alumnat que hi ha a cada nivell educatiu.

6_ CALENDARI ESCOLAR I HORARI MARC

Pel que fa al calendari general del curs, se n'ofereix una visió senzilla i global.

CALENDARI ESCOLAR ESO, BATXILLERAT i CF 2021-22						
institut Moisés Broggi						
SETEMBRE 2021				OCTUBRE 2021		
dl	dt	dc	dj	dv	da	dg
		1	2	3	4	5
6	7	8	9	10	11	12
13	14	15	16	17	18	19
20	21	22	23	24	25	26
27	28	29	30			

dl	dt	dc	dj	dv	da	dg
				1	2	3
4	5	6	7	8	9	10
11	12	13	14	15	16	17
18	19	20	21	22	23	24
25	26	27	28	29	30	31

NOVEMBRE 2021						
dl	dt	dc	dj	dv	da	dg
1	2	3	4	5	6	7
8	9	10	11	12	13	14
15	16	17	18	19	20	21
22	23	24	25	26	27	28
29	30					

DESEMBRE 2021						
dl	dt	dc	dj	dv	da	dg
		1	2	3	4	5
6	7	8	9	10	11	12
13	14	15	16	17	18	19
20	21	22	23	24	25	26
27	28	29	30	31		

GENER 2022							FEBRER 2022						
dl	dt	dc	dj	dv	ds	dg	dl	dt	dc	dj	dv	ds	dg
					1	2		1	2	3	4	5	6
3	4	5	6	7	8	9	7	8	9	10	11	12	13
10	11	12	13	14	15	16	14	15	16	17	18	19	20
17	18	19	20	21	22	23	21	22	23	24	25	26	27
24	25	26	27	28	29	30	28						
31													
MARÇ 2022							ABRIL 2022						
dl	dt	dc	dj	dv	ds	dg	dl	dt	dc	dj	dv	ds	dg
	1	2	3	4	5	6					1	2	3
7	8	9	10	11	12	13	4	5	6	7	8	9	10
14	15	16	17	18	19	20	11	12	13	14	15	16	17
21	22	23	24	25	26	27	18	19	20	21	22	23	24
28	29	30	31				25	26	27	28	29	30	
MAIG 2022							JUNY 2022						
dl	dt	dc	dj	dv	ds	dg	dl	dt	dc	dj	dv	ds	dg
						1			1	2	3	4	5
2	3	4	5	6	7	8	6	7	8	9	10	11	12
9	10	11	12	13	14	15	13	14	15	16	17	18	19
16	17	18	19	20	21	22	20	21	22	23	24	25	26
23	24	25	26	27	28	29	27	28	29	30			
30	31												

El marc horari dels diferents plans d'estudis són els que segueixen.

EDUCACIÓ SECUNDÀRIA OBLIGATÒRIA

1r i 2n d'ESO

Matins: dilluns, dimarts, dimecres i divendres de 8:05 a 13:35. Dijous de 8:05 a 14:35

Tardes: dilluns i dimarts de 15.30 a 17.30
3r i 4t d'ESO: de dilluns a divendres de 8:05 a 14:35.

BATXILLERAT

De dilluns a divendres de 8 a 14:35.

El batxillerat internacional i el Batxibac també treballen els dilluns i dimarts a la tarda (entre 15:30 i 18:30).

CICLES FORMATIUS

Matins: de dilluns a divendres de 8 a 14:35.

Tardes: de dilluns a divendres de 15 a 21.

7_L'ATENCIÓ EDUCATIVA AMB PROPÒSIT INCLUSIU (ESTRATÈGIES D'ATENCIÓ A LA DIVERSITAT)

7.1 ESTRATÈGIES PER A LA INCLUSIÓ / D'ATENCIÓ A LA DIVERSITAT

A continuació es descriuen i comenten els trets bàsics de les formes organitzatives, metodològiques i didàctiques d'aula que, en el nostre context, es consideren més idònies per atendre la diversitat de l'alumnat (o per vetllar per a la inclusió de tot l'alumnat, que es diu ara). La Comissió d'Atenció a la Diversitat (integrada pel director, la coordinadora pedagògica, les coordinadores de nivells i etapes i les psicopedagogues de l'institut) és l'òrgan encarregat de fer el seguiment del pla d'atenció a la diversitat del conjunt de l'alumnat de l'institut. Aquesta comissió, doncs, recull aquestes mesures, vetlla per la seva coherència en relació al Projecte Educatiu de l'institut i en fa el seguiment i la revisió per tal d'anar-les adequant a les necessitats canviants de l'alumnat i als recursos disponibles. (DECRET 150/2017, de 17 d'octubre, de l'atenció educativa a l'alumnat en el marc d'un sistema educatiu inclusiu).

1r, 2n, 3r i 4t ESO: Reorganització dels 2 grups-classe (ràtio 30) en 3, per tant amb una ràtio de 20-22 alumnes, en totes les matèries (inclosa la tutoria). Agrupaments estrictament heterogenis, confeccionats a partir de la informació provinent del traspàs de Primària i dels resultats dels cursos anteriors.

Tutories ESO: a 1r, 2n, 3r i 4t la tutora es fa càrrec d'un grup de 20 alumnes (i per tant hi ha 3 grups i tutores per nivell).

Coordinacions de l'ESO: es manté la figura de coordinadora per cicle (la qual cosa implica que hi ha 2 coordinacions de nivell a l'ESO).

En els 2 grups de Batxillerat Artístics es desenvolupa una cotutoria atès que es tracta d'agrupacions de més de 30 persones.

Cicles Formatius de la Família Sanitària: Des de la normativa ja s'especifica quines matèries (crèdits) es fan amb ràtio 30-35 i quins a la meitat. Aproximadament es correspon al següent càlcul: CAI 50% d'hores desdoblades, TES 20% d'hores desdoblades i ID 25% d'hores desdoblades.

D'altra banda hi ha un seguit d'alumnes d'ESO, BTX i CF que disposen d'un Pla Individualitzat.

7.2_ALTRES SERVEIS COMPLEMENTARIS

També cal tenir en compte que a l'institut es desenvolupen també altres serveis de suport escolar i acompanyament :

- El servei Save the Children: dues sessions setmanals de suport escolar i seguiment personal per a alumnat en situació desfavorida, a càrrec d'aquesta ONG.
- El servei de classes de reforç que s'organitza des de la matèria de Creativitat Activitat i Servei del Batxillerat Internacional per a l'alumnat de l'ESO, amb els suport de l'AFA. Les classes són impartides per alumnat de 1r del Batxillerat Internacional des de novembre fins a mitjan juny. Habitualment se centren en tres àmbits específics de coneixement: Matemàtiques, Anglès i Català/ Castellà, tot i que poden adequar-se a la demanda de l'alumnat d'ESO.
- L'equip de la XAJI-Mediació entre iguals (que a l'institut té ja una llarga tradició i continuïtat) dona un servei que de fet no és pròpiament cap mesura de detenció a la diversitat, però sí que cal fer referència al fet que la seva acció entre l'alumnat contribueix de manera decidida a mantenir un clima de treball i convivència tranquil, agradable i constructiu a l'escola. La seva acció de difusió i pràctica sistemàtica del diàleg com a eina de resolució de conflictes és un referent de presa de posició davant els problemes per a la comunitat.

8_ORGANITZACIÓ DE L'INSTITUT

8.1_ÒRGANS DE GOVERN I GESTIÓ

L'organització de l'institut s'estructura a través d'un seguit d'òrgans i comissions que treballen en xarxa. Aquests espais de treball interrelacionats es caracteritzen per combinar la governança "vertical" (de tipus més executiva) amb "l'horitzontal" (de tipus més col·laborativa). Això demana, bàsicament, saber treballar en equip: desenvolupar una bona combinació del sentit de l'ordre i de la incitativa que no és sempre fàcil. Per dir-ho en altres paraules, cal saber treure un bon rendiment de la "centralitat" (en el sentit de mantenir una disciplina en l'acompliment de les pautes donades per a desenvolupar les diferents accions i

en el retiment de comptes posterior) i alhora de “l'autonomia” (en el sentit de desenvolupar la feina de manera diversa, creativa i personal, amb capacitat d'improvisar, de recollir aportacions diverses i d'adaptar-la a les necessitats concretes).

El repte és, certament, ambiciós. Però també cal tenir en compte que el desenvolupament de l'escola crec que ha de passar forçosament per aquest doble eix, en definitiva el treball en equip, si es vol que sigui mínimament eficient, ric, i alhora viscut com a propi pels professionals que hi participen.

- **Consell Escolar.** Es tracta del màxim òrgan de debat i decisió dins l'escola. Tal i com estableix la normativa, la majoria dels seus representats hi són per elecció directa entre els diferents sectors de la conjuntat educativa. Està format pel director (que n'exerceix de president, el cap d'estudis, la secretària, 3 representants dels estudiants, 6 representants del professorat, 3 representants de les famílies, 1 representant del PAS i 1 representant de l'Ajuntament.
- **L'equip directiu.** És l'òrgan de desenvolupa la governança i coordinació generals. Està sotmès, per una banda, al retiment de comptes davant el Consell Escolar i l'administració educativa i, per l'altra, al retiment de comptes davant l'alumnat, el professorat, el PAS i les famílies. És format per: un director, un cap d'estudis d'ESO i Batxillerat, una cap d'estudis de C.F., una coordinadora pedagògica i una secretària.
- **L'equip de Coordinació d'etapes i plans ESO, BTX i CF**

Es consolida la figura de **coordinadora per cicle a l'ESO** (la qual cosa implica que hi ha 2 coordinacions: la de 1r i 2n i la de 3r i 4t). Aquestes persones, juntament amb la Coordinadora Pedagògica, condueixen les reunions setmanals de tutores per tal d'anar desenvolupant el Pla d'Acció Tutorial així com per anar gestionant les necessitats que van sorgint. També coordinen les reunions mensuals d'equips docents.

També es consolida la figura de **coordinadora dels Batxillerats estàndards** (Científic-Tecnològic, Humanístic-Social) i Artístic. Aquesta persona, juntament amb el Cap d'Estudis, condueixen les reunions setmanals de tutores per tal d'anar desenvolupant el Pla d'Acció Tutorial així com per anar gestionant les necessitats que van sorgint. També coordinen les reunions mensuals d'equips docents.

D'altra banda, des de fa dos cursos s'ha creat la figura específica de **Coordinadora de Treballs de Recerca**. Aquesta persona, juntament amb el Cap d'Estudis i la Coordinadora de BTX, coordina tot el procés de planificació, realització i avaluació dels Treballs de Recerca, ja que considerem que es tracta d'una oportunitat educativa de primer ordre per a l'alumnat dels batxillerats.

Finalment, comptem també amb les **coordinadores del Batxillerat Internacional**. En aquest cas es tracta de dues persones que coordinen les múltiples tasques que comporta el desenvolupament del BI (sempre seguint les pautes externes de la Organització del Batxillerat Internacional <https://www.ibo.org/>). Entre altres tasques, aquestes persones coordinen les reunions mensuals d'equips docents (que són setmanals) i lideren l'equip impulsor IB, el qual vetlla de manera més col·legiada per el bon desenvolupament d'aquest pla d'estudis.

En l'àmbit del Cicles Formatius, s'estructura en diverses coordinacions: més enllà de la **Cap d'estudis de CF** (que fa una tasca de coordinació general dels CF des de l'equip directiu), destaca la figura de la **Coordinadora de departament de CF** (hem de tenir en compte que el professorat de CF enguany arriba a 19,5 dotacions, que a la pràctica són 22 professores). Aquesta persona col·labora regularment en tasques de planificació amb la cap d'estudis de CF i coordina les reunions d'equips docents i la diversitat de projectes del departament. També hi ha un seguit de càrrecs, propis de la organització dels CF, amb diverses funcions: **Caps de seminaris**, **Coordinadores de cicles** (CAI, TES i IDMN), **Coordinadora de Activa FP** (xarxa multicèntrica de projectes d'innovació de la Formació Professional) i **Coordinadora de Qualitat** (seguiment de l'acompliment de la normativa ISO).

- **L'equip de Tutories (ESO, BTX i CF)**

El diversos equips de tutores dels diferents Plans d'estudis estan formats, segurament, per les persones més importants dins l'organització escolar. Es tracta de les persones que desenvolupen el seguiment educatiu dels grups-classe d'una manera molt estreta. Alhora, són les responsables de la bona comunicació entre el seu alumnat, l'equip docent i les famílies. Es coordinen setmanalment amb les corresponents coordinadores de nivell, cicle o etapa i tenen un paper central en el lideratge de les juntes d'avaluació i de les reunions d'equips docents en general.

- **Els equips docents.** Es tracta de l'agrupació de professorat de cada Pla d'estudis i cada nivell educatiu (ESO, Batxillerats, CF). Es reuneixen regularment per tal de coordinar i cohesionar les diferents vessants de la seva acció educativa sobre l'alumnat de cada nivell educatiu. Estan coordinats per la coordinadora de nivell que els correspon, i alhora per les tutores que els corresponen.

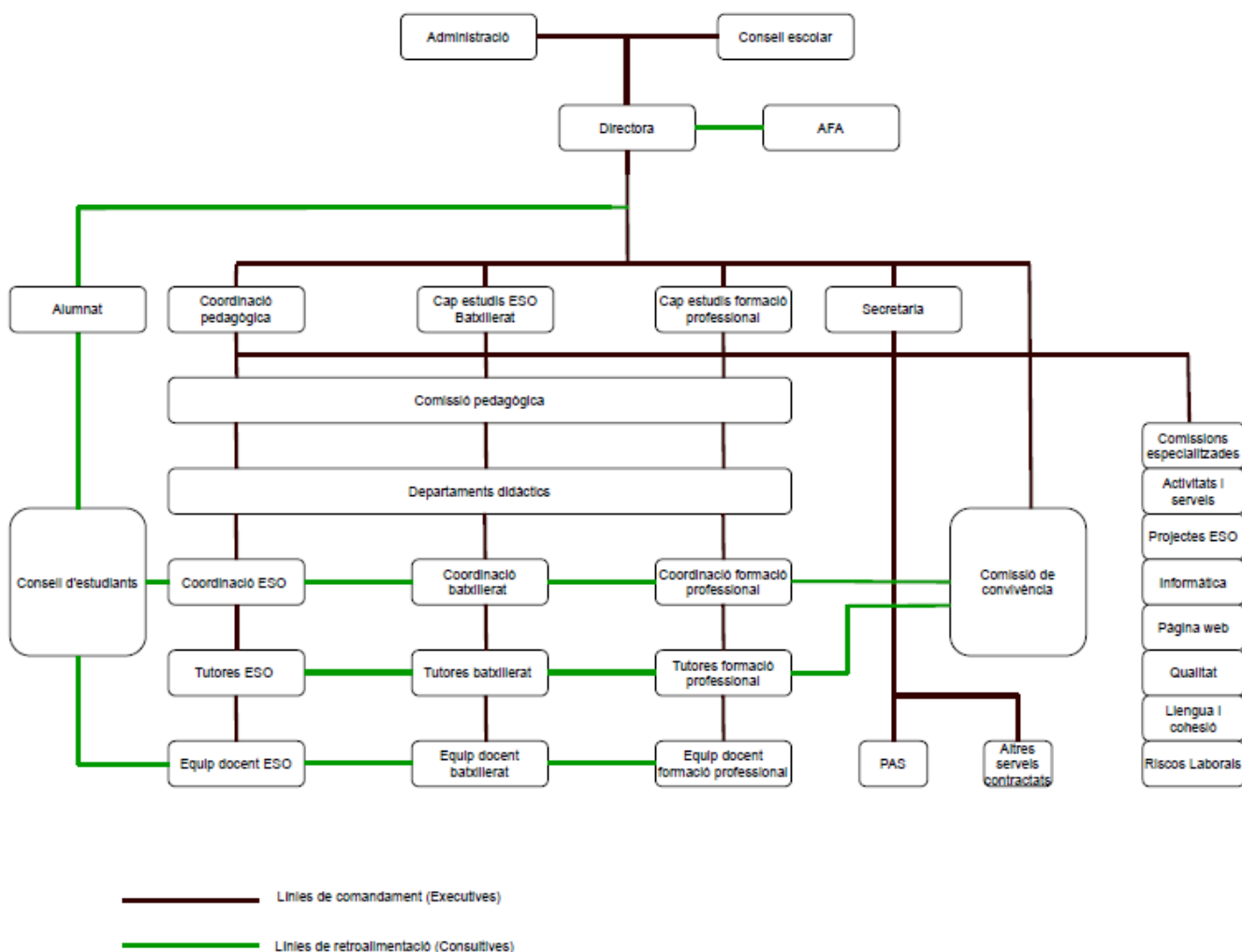
- **La Comissió Pedagògica:** Es tracta del "nou" format de la reunió de Caps de Departaments Didàctics (Llengües Catalana, Castellana i Llatina; Llengües anglesa i Francesa; Matemàtiques i Tecnologia; Ciències Experimentals; Ciències Socials; Educació Visual i Plàstica, Música i ed. Física; i Cicles Formatius de la Família Sanitària). Les funcions bàsiques consisteixen en la gestió de les Programacions Didàctiques de les diferents matèries; el treball per Objectius de cada departament i curs; i, sobretot, desenvolupar una participació aprofundida en el debat pedagògic dins l'institut. En aquest

útil sentit, la comissió pedagògica s'està transformant des de fa dos o tres cursos en un consell assessor pedagògic de l'escola.

- **Els departaments didàctics.** Es tracta de les agrupacions de professorat per especialitats acadèmiques. És l'espai on s'elaboren i actualitzen les programacions didàctiques, on es genera un debat pedagògic estretament vinculat a la didàctica de les matèries. Comptem amb els departaments de: llengües romàniques, llengües estrangeres, matemàtico-tecnològic, ciències experimentals, ciències socials, d'ed. Artística i Física i Sanitari. Es coordinen entre ells a través dels respectius caps, els quals es troben en la Comissió Pedagògica.

8.2_ÒRGANS D'ASSESSORAMENT

- Comissió d'Atenció a la Diversitat (reunió de l'equip directiu, les coordinadores de nivells i la psicopedagoga per a fer el seguiment del pla d'atenció a la diversitat del conjunt de l'alumnat de l'institut).
- Assemblea de delegades d'estudiants
- Comissió de Convivència
- Comissió de Dades



8.3 EQUIP DIRECTIU

Director	Aleix Clos Marí
Cap d'estudis	David Alonso
Cap d'estudis adjunta (FP)	Francesca Pacheco
Coordinadora pedagògica	Mireia del Cerro
Secretària	Anna Darnaculleta

8.4 PERSONAL D'ADMINISTRACIÓ I SERVEIS

Secretaria	Irene Cecilia
	Elena Garcia
Consergeria	Raúl Barberán
	Francesc Marfil
	Nur Sheikh
Biblioteca	David Beltran
Servei de manteniment general	Josep Serra
Servei de manteniment informàtic	Ricard Morancho

Servei de neteja	Loli López Glòria Molina Noelia Pérez Eva Sanchez
------------------	--

8.5_COORDINACIONS

Coordinadora TIC	Núria Beltran
Coordinadora Lingüística	Estel·la Clopés
Coordinador Web	Paco Rico
Coordinadora FP	Amalia Insa
Coordinador de Qualitat	Alex Salabert
Coordinador Projectes Artístics d'innovació a l'ESO	David Arnaiz
Coordinador ESO 1r, 2n	Jordi Fernández
Coordinadora ESO 3r, 4t	Marta Ruiz
Coordinadora de batxillerat	Gràcia Moncho
Coordinadors Batxillerat Internacional	Jaume Silvestre i Núria Rojas
Coordinadora d'FP	Amàlia Insa
Coordinadora CAI	Sandra Díaz
Coordinadora TES	Francesca Pacheco
Coordinadora IDMN	Marta Mestres

Coordinadora Exposicions-Activitats	Leonor Sanchís
Coordinadora Servei Comunitari - Enfocament restauratiu - Feminismes	Gené Gordó
Coordinador de Riscos Laborals	Àngel Vidal
Coordinador d'Activa FP (Projectes FP)	Ramon Pérez
Coordinadora d'Assessorament i Reconeixement de l'Experiència Professional	Paula Tirado
Coordinació de Mobilitat	Silvia Pacheco

8.6_TUTORIES

1.1 ESO	Jordi Fernández
1.2 ESO	Daniel Toda
1.3 ESO	Mar Cuadras
2.1 ESO DANSA	Núria Abad
2.2 ESO TEATRE	Mireia Moreno
2.3 ESO CINEMA	Estel·la Clopés
3.1 ESO	Marta Ruiz
3.2 ESO	José Luis Dosda
3.3 ESO	Mar Gómez
4.1 ESO	Eva Martín
4.2 ESO	Gené Gordó
4.3 ESO	Núria Carbó
1BA CT	Carles Cifuentes
1BA HS	Nati Castillo
1BB ARTS	Leonor Sanchís Paco Rico (cotutor)
1BC INTERNACIONAL	Jaume Silvestre
1BD BATXIBAC	Melody Ibáñez
2BA CT	Montse Escós
2BA HS	Rosa-Anna Guigó

2BB ARTS	Iolanda Venegas Celso Pereira (cotutor)
2BC INTERNACIONAL	Núria Rojas
2BD BATXIBAC	Mel Villalbí
CAI A	Mònica Tordera
CAI B	Sandra Díaz
CAI C	Ramon Pérez
CAI D	Alicia García
1r TES A	Teresa Garcia
1R TES B	Isabel del Castillo
2n TES A	Paula Tirado
2n TES B	Silvia Pacheco
1r IDMN	Pepa Yáñez
2n IDMN	Marta Mestres

8.7_CAPS DE DEPARTAMENT (COMISSIÓ PEDAGÒGICA)

Llengües estrangeres	Nati Castillo
Català, Castellà, Llatí	David Arnaiz
Música, Visual i Plàstica, Educació Física	Paco Rico
Matemàtiques i Tecnologia	Eva Martin
Ciències Experimentals	Ester Martínez
Ciències Socials	Núria Rojas
Sanitària	Marian Camps

8.8_COMISSIÓ DE CONVIVÈNCIA

Montse Extremera	referent 1r ESO
Estel·la Clopés	referent 2n ESO
Montse Escós	referent 3r ESO
Núria Carbó	referents 4t ESO
Rosa-Anna Guigó	referent BTX secretària de la comissió (actes)
Mònica Tordera	referent CF
David Alonso	Seguiment general Custòdia dels informes d'incidències (Cap d'estudis)
Aleix Clos	Seguiment general (Director)

8.9_COMISSIÓ DE DADES

Núria Beltran	<ul style="list-style-type: none"> Gestió adreces electròniques alumnat (corporatives) i famílies
Àngel Vidal	<ul style="list-style-type: none"> Seguiment assistència ESO
Mar Gómez	<ul style="list-style-type: none"> Seguiment assistència alumnat BTX
Isabel del Castillo	<ul style="list-style-type: none"> Seguiment assistència alumnat CF
Eloïsa Anglada	<ul style="list-style-type: none"> Broggi en Xifres (general) Enquestes – Informes ESO i BTX
Daniel Toda	<ul style="list-style-type: none"> Broggi en Xifres ESO i BTX
Carme Balanyà	<ul style="list-style-type: none"> Broggi en Xifres CF

9_PLA D'EDUCACIÓ DIGITAL DE CATALUNYA 2020-2023

El curs 2020-21 va començar el desplegament del *Pla d'educació digital de Catalunya 2020-2023* que té per objectiu contribuir al desenvolupament de les competències digitals que els ciutadans i les ciutadanes necessiten per viure i treballar en una societat immersa en constants transformacions i canvis. Per tal d'assolir aquest objectiu és necessari assegurar la connectivitat dels centres educatius i proporcionar els equips necessaris a alumnes i docents. És en aquesta línia que el Pla recull com a objectiu específic: *Objectiu específic 1. Garantir que l'alumnat, els docents i els centres comptin amb les infraestructures i l'equipament digital necessari per a assegurar el correcte desenvolupament de les activitats d'ensenyament i aprenentatge.* En el marc del Pla d'educació digital de Catalunya, el Projecte d'acceleració de la transformació digital desplega les intervencions referides a connectivitats, equips d'alumnat i equips del professorat als centres que es començaran a executar a partir del mes de novembre. Aquest desplegament s'esglaonará al llarg dels tres cursos del pla.

Durant el curs 2020-21 i el que portem de 2021-22 el departament d'Educació, en el Context del Pla Digital, ha facilitat més de 600 ordinadors personals tant a alumnat com a professorat. Es tracta de dispositius *Chromebook* que estan vinculats a l'institut i s'adjudiquen o es presten en cessió específicament a cada professora o alumna. Quan la persona deixa l'escola, per tant, l'ha de retornar. Aquests dispositius s'han facilitat a tot el professorat i a l'alumnat de 3r i 4t ESO, Batxillerats, CF GS IDMN i CF GM TES. Fins al moment no han arribat els dispositius per a 1r i 2n d'ESO i CFGM CAI.

Aquest desplegament de dispositius ha representat un gran avenç en la digitalització de la dinàmica educativa de l'institut. Tanmateix, també cal destacar que aquest impuls no s'ha vist acompanyat de la dotació d'un servei extraordinari de coordinació, de manera que les persones que es fan càrrec de la Coordinació Informàtica han hagut de respondre a aquest seguit de tasques amb els mateixos recursos dels quals ja disposaven. Malauradament des del Departament d'Educació és prou habitual anar acumulant tasques en un mateix recurs que no augmenta, de manera que la conseqüència lògica és que el conjunt d'aquestes tasques es desenvolupen d'una manera més incompleta, parcial, i en un context de malestar laboral.

Dins aquest àmbit, el progressiu desplegament del Pla Digital ha de comportar també un impuls per definir l'estratègia digital que es vol seguir els propers cursos i mantenir la avantguarda metodològica que ha singularitzat el centre la darrera època.

10_ACTIVITATS COMPLEMENTÀRIES

Al llarg del curs es desenvolupaven força activitats complementàries, que s'acostumen a decidir tant des dels departaments didàctics (com a complement a l'ensenyament-aprenentatge que es desenvolupa a l'institut), com de de la tutoria (per tant amb una funció més convivencial, de cohesió de grup) o bé des del pla d'orientació de l'alumnat. Per a aquest curs se n'han recuperat prou en relació al dos cursos passats.

A l'annex 4 (arxiu a part) trobareu el conjunt de sortides i activitats que es van aprovar en la reunió del Consell Escolar del 19 d'octubre de 2021 i que per tant seran les que es desenvoluparan al llarg del curs. Sempre que es produeixen variacions en aquesta programació d'activitats (sigui perquè se n'hi afegeixen de noves o perquè malauradament alguna no es pot realitzar) es notifica al Consell Escolar.

11_ASSOCIACIÓ DE FAMÍLIES D'ALUMNAT

Des de l'AFA col·laborem en la consolidació dels tres pilars que constitueixen la comunitat educativa del centre:

- Alumnes: Donar suport i complementar les necessitats de l'alumnat
- Institut: Treballar en estreta relació amb l'IES per donar continuïtat en el desenvolupament del projecte.
- Famílies: Establir canals de comunicació bidireccionals entre famílies i centre, fomentar la participació en les diferents activitats.

Es treballa de manera transversal, repartits en diferents comissions de treball perquè pugui participar tothom qui vulgui i en funció de la seva disponibilitat i interessos.

A l'associació ens reunim un cop al mes i col·laborem moltes mares i pares, repartits entre: junta: Presidenta, vicepresidenta, secretaria i tesorera, i les següents comissions:

Comissió Comunicació:

- Ens coordinem amb l'Institut per difondre les diferents activitats que es fan a l'Institut.
- Ens coordinem amb les delegades per comunicar-les als grups de classes.
- Informem sobre els temes que es parlen al Consell Escolar del Centre.
- Fem Difusió a través de la web, email i xarxes socials d'activitat i comunicats de l'Institut.
- Editem el Dossier informatiu de l'AFA per les matriculacions de cada curs.

Delegades de classe:

- Bàsicament ajuden a la comunicació: Entre les famílies del seu curs i entre famílies i Institut, tant en l'àmbit d'anar informant de les diferents activitats que es van fent al curs com de mantenir una relació amb la direcció del centre a través de reunions trimestrals.
- Organitzen les colònies de 2n ESO i donen suport a l'organització de les colònies de 4rt d'ESO
- Van a les reunions de l'AFA, per tenir informats al seu grup sobre què s'està fent a altres cursos.

Comissió Aprenentatges:

- Cursos al EOI (Escola Oficial d'Idiomes): Coordinem els cursos especials que la EOI organitza per l'alumnat, durant el curs escolar i també a l'estiu
- Mercat de segona mà dels llibres de text per ESO i BATX (Dos mercats, al juliol i al setembre)
- Xerrades per les famílies, aquest any tenim per escollir 2 de les 9 que ens ofereixen:
 - Entenem l'adolescència, Gestionar la frustració, Els estils parentals i com influeixen als nostres adolescents, Entendre's amb els fills i filles sense paraules, Equip parental: arribem a un acord?, Gestió del temps: Conciliació familiar, La comunicació assertiva, Els nostres conflictes de cada dia: negociem, Estratègies de negociació. A l'assemblea votarem quines volem.
- Classes de repàs de matemàtiques, anglès i tècniques d'estudi que duen a terme alumnes de batxillerat, col·laborem amb l'INS a organitzar-les.

Comissió Menjador:

-Coordinem el servei de menjador. Enguany, un cop més a causa de les conseqüències COVID, el menjador no s'ha iniciat fins al gener 2021. Es fa a l'escola Balmanya, que té cuina pròpia, només dilluns i dimarts de 13'30 a 15'30. Els alumnes són acompanyats per un servei de monitoratge. L'empresa que porta el servei és Endemar mitjançant un conveni entre l'escola Balmanya, l'Institut, l'AFA i ells. Fem el seguiment del servei i intervenim en cas de queixes de les famílies.

Comissió Trobades i celebracions:

-Organitzem el brindis d'inici de curs (només mestres i mares o pares), una oportunitat per conèixer els mestres i les noves famílies.

Aquest curs el brindis serà dimecres

-Organitzem un pica-pica de fi de curs, després de la presentació dels projectes dels alumnes, per acomiadar-nos del curs.

Comissió Millora dels espais:

Col·laborarem amb l'Institut a millorar els espais que disposen a l'institut:

Nou espai de tranquil·litat al Pati: S'ha ofert assessorament pel projecte de plantació d'arbres al pati. S'han fet una aportació econòmica per posar taules de fusta que muntaran els mateixos alumnes a tecno, i aquest any es preveu dotar d'uns bancs per completar aquest espai.

Comissió Cohesió Social:

Impulsem iniciatives de solidaritat per a famílies en risc d'exclusió social.

Posem a disposició de la Comissió Social del Consell Escolar un fons econòmic solidari per atendre demandes concretes.

Proposem la figura de la "família referent" per fer tasques d'acollida i acompanyament a les famílies que ho puguin necessitar per aconseguir una millor integració d'aquestes en la vida del nostre institut.

12_CONCLUSIONS

Aquest és un curs, com el passat i l'anterior, marcat per la pandèmia del COVID. Fer classes sense tocar-se, sense donar-se la mà, sense abraçar-se, sense poder córrer, sense poder barrejar grups i nivells és un drama. Un autèntic drama educatiu. Els efectes de la pandèmia del COVID en l'educació de les noies i nois durant aquest llarg període segurament seran

recordats durant força temps. I no només els prejudicis en el procés d'aprenentatge sinó també el conjunt de seqüeles que ja estem observant en relació a l'estat psicològic d'alumnat, professorat i PAS. Tanmateix, ens sembla que ara l'única reacció educativa possible passa per l'adaptació (en el sentit de no negació del que ens està passant) i la resistència (tan activa i imaginativa com sigui possible). Almenys continuem mantenint un grau de confiança i solidaritat entre alumnat, professorat, PAS i famílies força alt; la qual cosa deu tenir la seva importància.

Una amiga que fa de directora en un altre institut de Barcelona, d'aquells que reben l'eufemisme "d'alta complexitat", a l'estiu em comentava: "nosaltres estem tranquil·les perquè depenem de nosaltres; si haguéssim de dependre dels de més amunt ja fa estona que patiríem". Són temps difícils i sembla que van per llarg. Des de l'escola hem de reforçar les nostres fortalezes, que hi són. Creiem que es troben, sobretot, en una bona cohesió de la comunitat educativa.

Aquestes fortalezes o virtuts també rauen, evidentment, en la bona feina del professorat i el PAS. Però per sostenir aquesta bona feina cal ahora desenvolupar una tasca de protecció de les condicions de treball; a vegades quasi de salvaguarda a ultrança.

Tinguem molta cura les unes de les altres.

Aleix Clos Marí, director

ANNEX 1: Distribució de matèries i professorat a l'ESO, Batxillerat i Cicles Formatius

ESO 1.1

Tutor: Jordi Fernández

Aula 118

Ll. catalana	Aleix Clos	3
Ll. castellana	Maijo Fresno	3
Ll. anglesa	Antonio Torres	3
Matemàtiques	Jordi Fernández	3
Ciències de la naturalesa	Carles Cifuentes	3
Ciències socials	Montse Extremera	3
Ed. Física	Mar Cuadras	2
Tecnologia	Àngel Vidal	2
Visual i plàstica	Celso Pereira	2
Música	Marta Moragues	2
Tutoria		1
Matèries Optatives (quadrimestrals)		2
Ll. francesa	Isaura Brugalla i Melody Ibáñez	
Cinema i història	Pilar Sabio 1Q / Daniel Toda 2Q	
Religió	Montse Extremera 2Q	
		30

ESO 1.2

Tutora: Daniel Toda

Aula 116

Ll. catalana	Aleix Clos	3
Ll. castellana	Maijo Fresno	3
Ll. anglesa	Antonio Torres	3
Matemàtiques	Jordi Fernández	3
Ciències de la naturalesa	Carles Cifuentes	3
Ciències socials	Montse Extremera /Daniel Toda	3
Ed. Física	Mar Cuadras	2
Tecnologia	Àngel Vidal	2
Visual i plàstica	Celso Pereira	2
Música	Marta Moragues	2
Tutoria		1
Matèries Optatives (quadrimestrals)		2
Ll. francesa	Isaura Brugalla i Melody Ibáñez	
Cinema i història	Pilar Sabio 1Q / Daniel Toda 2Q	
Religió	Montse Extremera 2Q	

ESO 1.3

Tutora: Mar Cuadras

Aula 114

Ll. catalana	Aleix Clos	3
Ll. castellana	Maijo Fresno	3

Ll. anglesa	Antonio Torres	3
Matemàtiques	Anna Darnaculleta	3
Ciències de la naturalesa	Carles Cifuentes	3
Ciències socials	Montse Extremera	3
Ed. Física	Mar Cuadras	2
Tecnologia	Àngel Vidal	2
Visual i plàstica	Celso Pereira	2
Música	Marta Moragues	2
Tutoria		1
Matèries Optatives (quadrimestrals)		2
Ll. francesa	Isaura Brugalla i Melody Ibáñez	
Cinema i història	Pilar Sabioí 1Q / Daniel Toda 2Q	
Religió	Montse Extremera 2Q	

En **groc** les matèries que treballen el projecte: *Qui sóc, com soc, on som*
Cultura i valors ètics es fa conjuntament amb les matèries optatives.

ESO 2.1 Tutora: Núria Abad

Aula 106

Ll. catalana	Estel·la Clopés	3
Ll. castellana	David Arnaiz	3
Ll. anglesa	Mireia Moreno	4
Matemàtiques	Gràcia Moncho	4
Ciències de la naturalesa	Núria Abad	3
Ciències socials	Núria Rojas	3
Ed. Física	J.L. Dosda	2
Tecnologia	Bibiana Siscart	2
Música	Marta Moragues	2
Tutoria		1
Matèries Optatives (trimestrals)		3
Ll. francesa	Isaura Brugalla i Melody Ibáñez	
Dibuix Tècnic	Gené Gordó	
Religió 1t	Montse Extremera	
		30

ESO 2.2 Tutora: Mireia Moreno

Aula 104

Ll. catalana	Estel·la Clopés	3
Ll. castellana	David Arnaiz	3
Ll. anglesa	Mireia Moreno	4
Matemàtiques	Gràcia Moncho	4
Ciències de la naturalesa	Núria Abad	3
Ciències socials	Núria Rojas	3

Ed. Física	J.L. Dosda	2
Tecnologia	Bibiana Siscart	2
Música	Marta Moragues	2
Tutoria		1
Matèries Optatives (trimestrals)		3
Ll. francesa	Isaura Brugalla i Mélody Ibáñez	
Dibuix Tècnic	Gené Gordó	
Religió 1t	Montse Extremera	

ESO 2.3 Tutora: Estel-la Clopés

Aula 107

Ll. catalana	Estel-la Clopés	3
Ll. castellana	David Arnaiz	3
Ll. anglesa	Antonio Torres	4
Matemàtiques	Gràcia Moncho	4
Ciències de la naturalesa	Núria Abad	3
Ciències socials	Daniel Toda	3
Ed. Física	J.L. Dosda	2
Tecnologia	Bibiana Siscart	2
Música	Marta Moragues	2
Tutoria		1
Matèries Optatives (trimestrals)		3
Ll. francesa	Isaura Brugalla i Mélody Ibáñez	
Dibuix Tècnic	Gené Gordó	
Religió 1t	Montse Extremera	

En **groc** les matèries que es treballen per projectes (1 hora/setmana)
 Cultura i valors ètics es fa conjuntament amb les matèries optatives.

ESO 3.1 Tutora: Marta Ruiz

Aula 109

Ll. catalana	Jaume Silvestre	3
Ll. castellana	Montse Escós	3
Ll. anglesa	Marta Ruiz	3
Matemàtiques	David Alonso	4
Biologia	Ester Martínez	2
Física i Química	Mar Gómez	2
Ciències socials	Mireia del Cerro	3
Ed. Física	Mar Cuadras	2
Tecnologia	Àngel Vidal	2
Ed visual i plàstica	Paco Rico/Leonor Sanchís	2
Tutoria		1

Matèries Optatives (trimestrals)		3
Ll. francesa (tot els trimestres)	Mélody Ibáñez	
Ed. Física	José Luis Dosda	
Cultura clàssica 1t-2t	Elena Artigas	
Religió 2t	Montse Extremera	
Emprenedoria 2t-3t	Susana Blanco	
Ciències Naturals	Carles Cifuentes	
		30

ESO 3.2 Tutora: **José Luis Dosda** **Aula 113**

Ll. catalana	Jaume Silvestre	3
Ll. castellana	Montse Escós	3
Ll. anglesa	Marta Ruiz	3
Matemàtiques	Bibiana Siscart	4
Biologia	Ester Martínez	2
Física i Química	Mar Gómez	2
Ciències socials	Mireia del Cerro	3
Ed. Física	José Luis Dosda	2
Tecnologia	Àngel Vidal	2
Ed visual i plàstica	Paco Rico/Leonor Sanchís	2
Tutoria		1
Matèries Optatives (trimestrals)		3
Ll. francesa (tot els trimestres)	Mélody Ibáñez	
Ed. Física	José Luis Dosda	
Cultura clàssica 1t-2t	Elena Artigas	
Religió 2t	Montse Extremera	
Emprenedoria 2t-3t	Susana Blanco	
Ciències Naturals	Carles Cifuentes	
		30

ESO 3.3. Tutora: **Mar Gómez** **Aula 115**

Ll. catalana	Núria Carbó	3
Ll. castellana	Elena Artigas	3
Ll. anglesa	Marta Ruiz	3
Matemàtiques	Verónica Lambea	4
Biologia	Ester Martínez	2
Física i Química	Mar Gómez	2
Ciències socials	Mireia del Cerro	3
Ed. Física	José Luis Dosda	2
Tecnologia	Àngel Vidal	2
Ed visual i plàstica	Paco Rico /Leonor Sanchís	2

Tutoria		1
Matèries Optatives (trimestrals)		3
Ll. francesa (tot els trimestres)	Mélody Ibáñez	
Educació Física	José Luis Dosda	
Cultura clàssica 1t-2t	Elena Artigas	
Religió 2t	Montse Extremera	
Emprenedoria 2t-3t	Susana Blanco	
Ciències Naturals	Carles Cifuentes	
		30

En **groc** projecte *Estrumetales*

En **verd** projecte *We are the world*

ESO 4.1. Tutora: Eva Martín Aula 209

Ll. catalana	Rosa-Anna Guigó	3
Ll. castellana	Montse Escós	3
Ll. anglesa	Nati Castillo	3
Matemàtiques	Eva Martín	4
Ciències Socials	Pilar Sabio	3
Ed. Física	José Luis Dosda	2
Projecte de Recerca	Eloïsa Anglada i Mireia del Cerro	1
Cultura i Valors Ètics /Religió	Jordi Salvany / Montse Extremera	1
Tutoria		1
OPTATIVES		
Visual i Plàstica Projecte	Gené Gordó	3
Biologia i Geologia Projecte	Eloïsa Anglada / Carles Cifuentes	
Economia Projecte	Lucia Garcia	
Tecnologia	Núria Beltran	3
Llatí	Elena Artigas	
Informàtica F2	Àngel Vidal	
Física i Química	Verónica Lambea	3
Francès	Isaura Brugalla	
Arts Escèniques	Leonor Sanchís	
		30

En **groc** projectes de 4t d'ESO

ESO 4.2.

Tutora:

Gené Gordó

Aula 117

Ll. catalana	Rosa-Anna Guigó	3
Ll. castellana	Montse Escós	3
Ll. anglesa	Marta Ruiz	3
Matemàtiques	Eva Martín	4
Ciències Socials	Mel Villalbí	3
Ed. Física	José Luis Dosda	2
Projecte de Recerca	Eloïsa Anglada i Mireia del Cerro	1
Cultura i Valors Ètics /Religió	Jordi Salvany / Montse Extremera	1
Tutoria		1
OPTATIVES		
Visual i Plàstica Projecte	Gené Gordó	3
Biologia i Geologia Projecte	Eloïsa Anglada/Carles Cifuentes	
Economia Projecte	Lucia Garcia	
Tecnologia	Núria Beltran	3
Llatí	Elena Artigas	
Informàtica F2	Àngel Vidal	
Física i Química	Verónica Lambea	3
Francès	Isaura Brugalla	
Arts Escèniques	Leonor Sanchís	
		30

ESO 4.3.

Tutora:

Núria Carbó

Aula 023

Ll. catalana	Núria Carbó	3
Ll. castellana	Elena Artigas	3
Ll. anglesa	Mireia Moreno	3
Matemàtiques	Anna Darnaculleta	4
Ciències Socials	Pilar Sabio	3
Ed. Física	José Luis Dosda	2
Projecte de Recerca	Eloïsa Anglada i Mireia del Cerro	1
Cultura i Valors Ètics /Religió	Jordi Salvany / Montse Extremera	1
Tutoria		1
OPTATIVES		
Visual i Plàstica Projecte	Gené Gordó	3
Biologia i Geologia	Eloïsa Anglada/ Carles Cifuentes	

Projecte		
Economia Projecte	Lucia Garcia	
Tecnologia	Núria Beltran	3
Llatí	Elena Artigas	
Informàtica F2	Àngel Vidal	
Física i Química	Verónica Lambea	3
Francès	Isaura Brugalla	
Arts Escèniques	Leonor Sanchís	
		30

Professorat de PRIMER DE BATXILLERAT Científic i Tecnològic

1 BTX CT

Tutora: **Carles Cifuentes**

Aula -109 (ID 1)

Matèries comunes		
Llengua catalana	Jaume Silvestre	2
Llengua castellana	Maijo Fresno	2
Llengua anglesa	Marta Ruiz Mireia Moreno	3
Llengua francesa	Mélody Ibáñez	
Educació física	Mar Cuadras	2
Filosofia	Francesc Torres	2
Ciències món contemporani	Eloïsa Anglada	2
Tutoria	Carles Cifuentes	1
ITINERARI CIENTÍFIC-TECNOLÒGIC		
Matèries de modalitat		
Matemàtiques I	David Alonso	4
Física I	Mar Gómez	4
Química I	Veronica Lambea	4
Matèries optatives		
Política Global I	Daniel Toda	2
Psicologia	Francesc Torres	2
Art i Volum	Leonor Sanchís	4
Dibuix tècnic	Gené Gordó	
Biologia I	Carles Cifuentes	
Tecnologia Industrial I	Bibiana Siscart	
Literatura catalana	Rosa-Anna Guigó	
Economia	Susana Blanco	
Història de França	Mel Villalbí	
Literatura francesa	Isaura Brugalla	2
		30/32

En **groc** les matèries específiques de BatxiBacc (batxillerat francès).
 La matèria de Llengua francesa substitueix Llengua anglesa.

Professorat de PRIMER DE BATXILLERAT Humanístic i Social

1 BTX HS

Tutor: Nati Castillo

Aula 021

Matèries comunes		
Llengua catalana	Jaume Silvestre	2
Llengua castellana	Maijo Fresno	2
Llengua anglesa	Nati Castillo Mireia Moreno	3
Llengua francesa	Mélody Ibáñez	
Educació física	Mar Cuadras	2
Filosofia	Francesc Torres	2
Ciències món contemporani	Eloïsa Anglada	2
Tutoria	Nati Castillo	1
ITINERARI HUMANÍSTIC-SOCIAL		
Matèries de modalitat		
Matemàtiques de les CCSS	Jordi Fernández	4
Llatí	Elena Artigas	
Economia i organització d'empresa	Susana Blanco	4
Història del món	Mel Villalbí	4
Matèries optatives		
Política Global I	Daniel Toda	2
Psicologia	Francesc Torres	2
Art i Volum	Leonor Sanchís	4
Dibuix tècnic	Gené Gordó	
Biologia I	Carles Cifuentes	
Tecnologia Industrial I	Bibiana Siscart	
Literatura catalana	Rosa-Anna Guigó	
Economia	Susanna Blanco	
Història de França	Mel Villalbí	
Literatura francesa	Isaura Brugalla	2
		30/32

En **groc** les matèries específiques de BatxiBacc (batxillerat francès). La matèria de Llengua francesa substitueix Llengua anglesa.

Professorat de PRIMER DE BATXILLERAT Artístic

1 BTX B

Tutora: Leonor Sanchís

Aula 302 (Dibuix gran)

Matèries comunes		
Llengua catalana	Estel·la Clopés	2

Llengua castellana	Maijo Fresno	2
Llengua anglesa	Toni Torres Mireia Moreno	3
Llengua francesa	Mélody Ibáñez	
Educació física	Mar Cuadras	2
Filosofia	Francesc Torres	2
Ciències món contemporani	Eloïsa Anglada	2
Tutoria	Leonor Sanchís	
ITINERARI ARTÍSTIC		
Matèries de modalitat		
Fonaments de les Arts I	Gené Gordó	4
Cultura audiovisual	Leonor Sanchís Iolanda Venegas	4
Dibuix artístic	Paco Rico	4
Matèries optatives		
Política Global I	Daniel Toda	2
Psicologia	Francesc Torres	2
Art i Volum	Leonor Sanchís	4
Dibuix tècnic 1	Gené Gordó	
Biologia	Carles Cifuentes	
Tecnologia Industrial I	Bibiana Siscart	
Literatura catalana	Rosa-Anna Guigó	
Economia	Susanna Blanco	
Història de França	Mel Villalbí	
Literatura francesa	Isaura Brugalla	2
Total hores		30/32

En **groc** les matèries específiques de BatxiBacc (batxillerat francès). La matèria de Llengua francesa substitueix Llengua anglesa.

Professorat de PRIMER DE BATXILLERAT Internacional

1 BTX C Tutor: Jaume Silvestre

Aula 211

Matèries comunes		
Llengua catalana	Estel·la Clopés	2
Llengua castellana	Jaume Silvestre	4
Llengua anglesa	Nativi Castillo	4
Educació física	Mar Cuadras	1
Teoria del Coneixement	Iolanda Venegas	2
Història	Pilar Sabio	4
CAS	Montse Extremera	1
Tutoria	Jaume Silvestre	1
Matèries de modalitat		
Matemàtiques Anàlisi	Anna Darnaculleta	5
Matemàtiques Aplicacions	David Alonso	4

Biologia	Ester Martínez		4
Física	Núria Beltran		4
Química	Núria Abad		4
Empresa i gestió	Lucia Garcia		4
Matèries optatives			
Política Global I	Daniel Toda	2	4
Psicologia	Francesc Torres	2	
Art i Volum	Leonor Sanchís		4
Dibuix tècnic I	Gené Gordó		
Biologia	Carles Cifuentes		
Tecnologia Industrial I	Bibiana Siscart		
Literatura catalana	Rosa-Anna Guigó		
Economia	Susana Blanco		
Total hores			36

Professorat de SEGON DE BATXILLERAT Científic i Tecnològic

2 BTX CT

Tutora: Montse Escós

Aula 215

Matèries comunes			
Història d'Espanya	Jordi Salvany		3
Llengua catalana	Rosa-Anna Guigó		2
Llengua castellana	Montse Escós		2
Llengua anglesa	Nati Castillo		3
Llengua francesa	Mélody Ibáñez		
Història de la Filosofia	Iolanda Venegas		3
ITINERARI CIENTÍFIC-TECNOLÒGIC			
Matèries de modalitat			
Matemàtiques	Jordi Fernández		4
Física	Mar Gómez		4
Química	Núria Abad		4
Matèries optatives			
Sociologia	Francesc Torres	2	4
Política Global II	Daniel Toda	2	
Dibuix tècnic	Celso Pereira		4
Literatura castellana	Maijo Fresno		4
Biologia II	Eloïsa Anglada Carles Cifuentes		4
Economia de l'empresa II	Lucia Garcia		4
Tecnologia Industrial II	Núria Beltran		4
Literatura francesa	Mélody Ibáñez		2
Història de França	Mel Villalbí		3
Treball de recerca			

Total hores		30/31
-------------	--	-------

En **groc** les matèries específiques de BatxiBacc (batxillerat francès). La matèria de Llengua francesa substitueix Llengua anglesa.

Professorat de SEGON DE BATXILLERAT Humanístic i Social

2 BTX A HS

Tutora: Rosa-Anna Guigó

Aula 217

Matèries comunes		
Història d'Espanya	Pilar Sabio	3
Llengua catalana	Rosa-Anna Guigó	2
Llengua castellana	Montse Escós	2
Llengua anglesa	Toni Torres	3
Llengua francesa	Mélody Ibáñez	
Història de la Filosofia	Iolanda Venegas	3
ITINERARI HUMANÍSTIC-SOCIAL		
Matèries de modalitat		
Matemàtiques de les CCSS	Eva Martin	4
Llatí II	Elena Artigas	
Economia i organització de l'empresa	Lucia Garcia	4
Geografia	Daniel Toda	4
Història de l'Art	Pilar Sabio	4
Matèries optatives		
Sociologia	Francesc Torres	2
Política Global II	Daniel Toda	2
Dibuix tècnic	Celso Pereira	4
Literatura castellana	Maijo Fresno	4
Biologia II	Eloïsa Anglada	4
Economia de l'empresa II	Lucia Garcia	4
Tecnologia Industrial II	Núria Beltran	4
Literatura francesa	Mélody Ibáñez	2
Història de França	Mel Villalbí	3
Treball de recerca		
		30/31

En **groc** les matèries específiques de BatxiBacc (batxillerat francès). La matèria de Llengua francesa substitueix Llengua anglesa.

Professorat de SEGON DE BATXILLERAT Artístic

2 BTX B Tutora: Iolanda Venegas

Aula -105 (Aula ID2)

Matèries comunes		
Història d'Espanya	Daniel Toda	3
Llengua catalana	Rosa-Anna Guigó	2
Llengua castellana	Montse Escós	2
Llengua anglesa	Nati Castillo	3
Llengua francesa	Mélody Ibáñez	
Història de la Filosofia	Iolanda Venegas	3
Tutoria	Iolanda Venegas / Celso Pereira	1
ITINERARI ARTÍSTIC		
Matèries de modalitat		
Fonaments de les Arts II	Celso Pereira	4
Disseny	Paco Rico	4
Cultura audiovisual	Celso Pereira Leonor Sanchís	4
Dibuix Artístic	Paco Rico	
Matèries optatives		
Sociologia	Francesc Torres	2
Política Global II	Daniel Toda	2
Dibuix tècnic	Celso Pereira	4
Literatura castellana	Maijo Fresno	4
Biologia II	Eloïsa Anglada	4
Economia de l'empresa II	Lucia Garcia	4
Tecnologia Industrial II	Núria Beltran	4
Literatura francesa	Mélody Ibáñez	2
Història de França	Mel Villalbí	3
Treball de recerca		
Total hores		30/31

En **groc** les matèries específiques de BatxiBacc (batxillerat francès). La matèria de Llengua francesa substitueix Llengua anglesa.

Professorat de SEGON DE BATXILLERAT Internacional

2 BTX C

Tutor: Núria Rojas

Aula 213

Matèries comunes		
Llengua catalana	Rosa-Anna Guigó	2
Llengua castellana	David Arnaiz	3/4
Llengua anglesa	Mireia Moreno	4
Teoria del Coneixement	Iolanda Venegas	2
Història	Núria Rojas	4/5
Història d'Espanya	Núria Rojas	2
Tutoria	Núria Rojas	1
Matèries de modalitat		
Matemàtiques Anàlisi	Gràcia Moncho	4
Matemàtiques Aplicacions	Eva Martín	3
Economia de l'empresa II	Lucía García	4
Geografia	Jordi Salvany	
Química	Veronica Lambea	
Física	Núria Beltran	5
Biologia	Ester Martínez	5
MATÈRIES OPTATIVES		
Sociologia	Iolanda Venegas	2
Política Global II	Daniel Toda	2
Dibuix tècnic II	Celso Pereira	4
Literatura castellana	Maijo Fresno	4
Tecnologia Industrial II	Núria Beltran	4
Biologia	Eloïsa Anglada Carles Cifuentes	4
Total hores		34

Professorat de CAI A

Tutora: Mònica Tordera

Aula: 204 (Taller 1 CAI)

Matèries grup sencer		
C1: Operacions administratives i documentació sanitària	Juan Carlos Miguens	2
C2: L'èsser humà davant la malaltia	Eila Gomis	2
C5: primers Auxilis	Mònica Tordera	1
C7: Recolzament psicològic al pacient/client	Paula Tirado	2
C8: educació per a la salut	Ramon Pérez	1
C10: RET, Relacions en l'equip de treball	Carme Balanyà	2
C11: FOL, Formació i orientació laboral	Carme Balanyà	2
Matèries grup desdoblada		
C3: Benestar del pacient, necessitats d'higiene, repòs i moviment	Francesca Garcia i Sílvia Pacheco	2
C4: Cures bàsiques d'infermeria aplicades a l'èsser humà	Mònica Tordera i Eila Gomis	8
C6: Higiene del medi hospitalari i neteja del material	Sílvia Pacheco Francesca Garcia	3
C9: Tècniques d'ajuda odontològica/estomatològica	Francesca Garcia i Eila Gomis	3
Síntesi	Tot l'equip	66

En groc les hores que té el crèdit però cal tenir en compte que cada professora imparteix a un subgrup, per tant, la professora que fa 2 hores al subgrup ab les imparteix a una part dels alumnes de CAI A i a una part dels de CAI B.

Professorat de CAI B

Tutora: Sandra Díaz

Aula: Aula (Taller 2 CAI)

Matèries grup sencer		
C1: Operacions administratives i documentació sanitària	Miquel Serradell	2
C2: L'èsser humà davant la malaltia	Sandra Díaz	2
C5: primers Auxilis	Francesca Pacheco	1
C7: Recolzament psicològic al pacient/client	Mònica Tordera	2
C8: educació per a la salut	Amàlia Insa	1
C10: RET, Relacions en l'equip de treball	Carme Balanyà	2
C11: FOL, Formació i orientació laboral	Carme Balanyà	2
Matèries grup desdoblada		
C3: Benestar del pacient, necessitats d'higiene, repòs i moviment	Sílvia Pacheco i Sandra Díaz	2

C4: Cures bàsiques d'infermeria aplicades a l'ésser humà	Sandra Díaz i Eila Gomis	8
C6: Higiene del medi hospitalari i neteja del material	Sílvia Pacheco i Amàlia Insa	3
C9: Tècniques d'ajuda odontològica/estomatològica	Francesca Garcia i Eila Gomis	3
Síntesi	Tot l'equip	66

En groc les hores que té el crèdit però cal tenir en compte que cada professora imparteix a un subgrup, per tant, la professora que fa 2 hores al subgrup ab les imparteix a una part dels alumnes de CAI A i a una part dels de CAI B.

Professorat de CAI C

Tutora: Ramon Pérez

Aula: 204 (Taller 1 CAI)

Matèries grup sencer		
C1: Operacions administratives i documentació sanitària	Miquel Serradell	2
C2: L'ésser humà davant la malaltia	Isabel Del Castillo	2
C5: primers Auxilis	Sandra Díaz	1
C7: Recolzament psicològic al pacient/client	Juan Carlos Miguens	2
C8: educació per a la salut	Ramon Pérez	1
C10: RET, Relacions en l'equip de treball	Carme Balanyà i	1+1
C11: FOL, Formació i orientació laboral	Carme Balanyà	2
Matèries grup desdoblada		
C3: Benestar del pacient, necessitats d'higiene, repòs i moviment	Alicia García i	2
C4: Cures bàsiques d'infermeria aplicades a l'ésser humà	Ramon Pérez i Amàlia Insa	8
C6: Higiene del medi hospitalari i neteja del material	Francesca Garcia i Eila Gomis	3
C9: Tècniques d'ajuda odontològica/estomatològica	Isabel del Castillo i Ramon Pérez	
Síntesi	Tot l'equip	66

En groc les hores que té el crèdit però cal tenir en compte que cada professora imparteix a un subgrup, per tant, la professora que fa 2 hores al subgrup cd les imparteix a una part dels alumnes de CAI C i a una part dels de CAI D

Professorat de CAI D

Tutora: Araceli García

Aula: 206 (Taller 1 CAI)

Matèries grup sencer		
C1: Operacions administratives i documentació sanitària	Miquel Serradell	2
C2: L'èsser humà davant la malaltia	Araceli García	2
C5: primers Auxilis	Laura Tobaruela	1
C7: Recolzament psicològic al pacient/client	Juan Carlos Miguens	2
C8: educació per a la salut	Amàlia Insa	1
C10: RET, Relacions en l'equip de treball	Juan Carlos Miguens	2
C11: FOL, Formació i orientació laboral	Carme Balanyà	2
Matèries grup desdoblada		
C3: Benestar del pacient, necessitats d'higiene, repòs i moviment	Alicia García	2
C4: Cures bàsiques d'infermeria aplicades a l'èsser humà	Alicia García i Amàlia Insa	8
C6: Higiene del medi hospitalari i neteja del material	Eila Gomis i Aida Exposito	3
C9: Tècniques d'ajuda odontològica/estomatològica	Isabel Del Castillo i Eila Gomis	3
Síntesi	Tot l'equip	66

En groc les hores que té el crèdit però cal tenir en compte que cada professora imparteix a un subgrup, per tant, la professora que fa 2 hores al subgrup cd les imparteix a una part dels alumnes de CAI C i a una part dels de CAI D

Professorat de 1A de TES MATÍ

Tutor: Triana González

Aula: 214 (Taller TES)

M1: Manteniment mecànic del vehicle	Bibiana Siscart	2
M2: Logística sanitària en emergències	Miquel Serradell	3
M3: Dotació Sanitària	Sílvia Pacheco (UF1 i UF2) i Isabel Del Castillo Sílvia Pacheco UF3	2+1
M4: Atenció sanitària inicial en situacions d'emergència	Francesca Pacheco i Marian Camps (UF1) i Francesca Pacheco (UF2)	3 + 1
M5: Atenció sanitària especial en situacions d'emergència: UF1, UF5 i UF6	Triana González (UF1 i UF5) Paula Tirado (UF6)	1+1
M6: Evacuació i trasllat de pacients	Marian Camps i Triana González	5
M7: Suport psicològic en situacions d'emergència	Miquel Serradell	2
M9: Teleemergències	Marian Camps	2

M10: Anatomofisiologia i patologia bàsiques	Paula Tirado	3
M11: FOL	Carme Balanyà	2
M12: Empresa i iniciativa emprenedora	Carme Balanyà	2

En groc les matèries desdoblades.

Professorat de 1B de TES TARDA

Tutor: Isabel Del Castillo

Aula: 214 (Taller TES)

M1: Manteniment mecànic del vehicle	Bibiana Siscart	2
M2: Logística sanitària en emergències	Juan Carlos Miguens	3
M3: Dotació Sanitària	Sílvia Pacheco i Isabel Del Castillo (UF1 i UF2) i Isabel Del Castillo UF3	2+1
M4: Atenció sanitària inicial en situacions d'emergència	Francesca Pacheco i Aida Expósito (UF1) i Francesca Pacheco (UF2)	3 + 1
M5: Atenció sanitària especial en situacions d'emergència: UF5 i UF6	Isabel Del Castillo (UF5 i UF6)	1+1
M6: Evacuació i trasllat de pacients	Isabel Del Castillo i Triana González	5
M7: Suport psicològic en situacions d'emergència	Juan Carlos Miguens	2
M9: Teleemergències	Triana González	2
M10: Anatomofisiologia i patologia bàsiques	Maria Piera	3
M11: FOL	Carme Balanyà	2
M12: Empresa i iniciativa emprenedora	Carme Balanyà	2

En groc les matèries desdoblades.

Professorat de 1C de TES TARDA

Tutor: Laura Tobaruela

Aula: 217

M1: Manteniment mecànic del vehicle	Maria Piera	2
M2: Logística sanitària en emergències	Maria Piera	3
M3: Dotació Sanitària	Laura Tobaruela i Sílvia Pacheco (UF1 i UF2) i	2+1

	Laura Tobaruela (UF3)	
M4: Atenció sanitària inicial en situacions d'emergència	Laura Tobaruela i Aida Expósito (UF1) i Laura Tobaruela (UF2)	3 + 1
M5: Atenció sanitària especial en situacions d'emergència: UF1, UF5 i UF6	Isabel Del Castillo (UF1, UF5 i UF6)	1+1
M6: Evacuació i trasllat de pacients	Laura Tobaruela i Triana González	5
M7: Suport psicològic en situacions d'emergència	Maria Piera	2
M9: Teleemergències	Laura Tobaruela	2
M10: Anatomofisiologia i patologia bàsiques	Sara Silvar	3
M11: FOL	Vicenç Zanon	2
M12: Empresa i iniciativa emprenedora	Vicenç Zanon	2

Professorat de 2A de TES

Tutora: Paula Tirado

Aula: 212

M2: Logística sanitària en emergències	Miquel Serradell	3
M5: Atenció sanitària especial en situacions d'emergència (UF1, UF2, UF3 i UF4)	Paula Tirado (UF1 i UF4) i Roberto Martín (UF2) i Aida Expósito (UF3)	3+3+1
M8: Plans d'emergència i dispositius de riscos previsibles	Marian Camps	2
M12: EIE, empresa i iniciativa emprenedora	Carme Balanyà	2
M13: Anglès tècnic	Mònica Tordera	3
M14: Síntesi	Tot l'equip	66

En groc les matèries desdoblades.

Professorat de 2B de TES

Tutora: Sílvia Pacheco

Aula: 212

M2: Logística sanitària en emergències	Maria Piera	3
M5: Atenció sanitària especial en situacions d'emergència (UF1, UF2, UF3 i UF4)	Maria Piera (UF1) Roberto Martín (UF2 i UF3), Maria Piera (UF3 i UF4) i Miquel Serradell (UF4)	3+3+1
M8: Plans d'emergència i dispositius de riscos previsibles	Sílvia Pacheco	2

M12: EIE, empresa i iniciativa emprenedora	Vicenç Zanon	2
M13: Anglès tècnic	Mònica Tordera	3
M14: Síntesi	Tot l'equip	66

En groc les matèries desdoblades.

Professorat de 1r d'IDMN

Tutora: Pepa Yáñez

Aula: Aula d' IDMN

M1: Atenció al pacient	Marta Mestres	2
M2: Anatomia per la imatge	Àlex Salabert	5
M4: Tècniques de radiologia simple	Ramon Vidal Juanan Collado	3
M5: Tècniques de radiologia especial	Ramon Vidal Juanan Collado	2
M10: Fonaments físics i equips	Ramon Vidal	6
M11: FOL	Vicenç Zanon	2

En groc les matèries desdoblades.

Professorat de 2n d'IDMN

Tutora: Marta Mestres

Aula: Taller IDMN

M3: Protecció radiològica	Àlex Salaber	4
M5: Tècniques de radiologia especial	Ramon Vidal	3
M6: Tècniques de tomografia computeritzada i ecografia	Juanan Collado Àlex Salabert	2 + 1
M7: Tècniques d'imatge per ressonància magnètica	Juanan Collado Àlex Salabert	3
M8: Tècniques d'imatge en medicina nuclear	Marta Mestres	2
M9: Tècniques de radiofarmàcia	Sara Silvar	2
M12: EIE	Vicenç Zanon	2
M13: Projecte d'IDMN	Sara Silvar	1+1

En groc les matèries desdoblades.

ANNEX 2: DISTRIBUCIÓ DEL NOMBRE D'ALUMNAT PER NIVELLS EDUCATIUS

ESO	nombre alumnat
1r ESO	62
2n ESO	60
3r ESO	62
4t ESO	59

BTX	nombre alumnat	nombre incloent alumnat Batxibac
1r BTX estàndard CT	23	28
1r BTX estàndard HS	27	32
1r BTX artístic	30	33
1r BTX internacional	23	23
1r Batxibac	5 CT	13
	5 HS	
	3 ART	
2n BTX estàndard CT	19	21
2n BTX estàndard HS	29	35
2n BTX artístic	26	29
2n BTX internacional	20	20
2n Batxibac	2 CT	11
	6 HS	
	3 ART	

CF	nombre alumnat
CAI matí	64
CAI tarda	58
TES 1r matí	33
TES 1r tarda	60
TES 2n matí	30
TES 2n tarda	20
ID 1r	28
ID 2n	30

Llegenda:	
ESO	Educació Secundària Obligatòria
BTX	Batxillerat
CAI	Cures Auxiliar Infermeria CFGM
TES	Tècnic en Emergències Sanitàries CFGM
ID MN	Imatge per al Diagnòstic i Medecina Nuclear CFGS