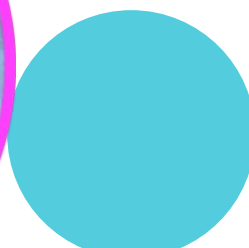


**INFORMACIÓ INICIAL
FAMÍLIES de l'ESO
curs 2021-22**



Benvingudes/Benvinguts a l'institut Moisès Broggi

1. Presentació de l'institut	2
2. Oferta educativa	3
3. Línies d'actuació a l'ESO	3
➤ Treball cooperatiu	
➤ Tutoria	
➤ Comunicació amb les famílies	
➤ Assistència, retards, material	
➤ Programa Save the Children i CAS.	
➤ Joc net al pati	
4. Intercanvis de llengua francesa	6
5. Diada de centre: Santa Georgina	7
6. Els projectes Broggi per a l'ESO	7
Projectes Artístics i d'Innovació	
➤ Organització i estructura	
➤ Centres d'interès i matèries implicades	
➤ Entitats col·laboradores	
7. 1r ESO	9
7.1.Exemple d'horari marc	
7.2.Acollida de l'alumnat	
8. Preguntes més freqüents	10

1. Presentació de l'institut

A l'institut Moisès Broggi apostem des de fa força cursos per unes noves maneres de fer, combinant l'estil "tradicional" de l'ensenyament amb pràctiques que fomenten l'aprenentatge des de la proximitat i l'experiència de l'alumnat. La intenció d'aquest plantejament pedagògic és oferir un procés d'acompanyament educatiu més adequat a cadascuna de les noies i nois de l'institut.

Així doncs, a més dels objectius tradicionals i legítims d'escola, també busquem que els nostres alumnes assoleixin unes competències transversals que els permetin desenvolupar-se en un món dinàmic i certament exigent. Al mateix temps volem que creixin com a persones, fent molt èmfasi en l'educació en valors. Donem molta importància, per tant, a pilars bàsics de la convivència com ara el respecte o la solidaritat.

Aquests tres pilars: coneixements, competències i valors són fonamentals per aconseguir una formació integral de l'alumne/a.

Dit d'una altra manera, quan reflexionem plegats i ens preguntem "com hauria de ser l'alumnat del Broggi?" generem una llista de característiques prou agosarada entre les quals podríem destacar que volem formar persones amb uns coneixements ben arrelats, esperit crític, mentalitat oberta, curioses, creatives, respectuoses, compromeses i bones comunicadores.

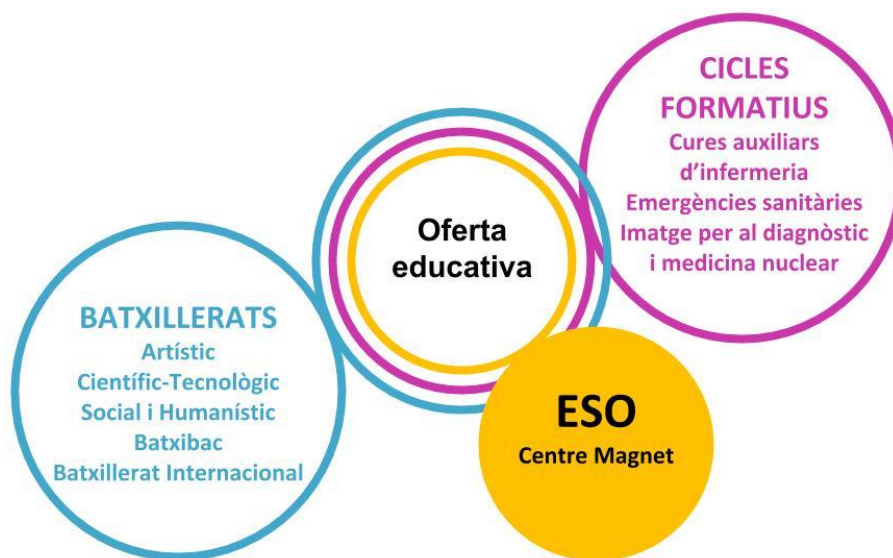
El treball per projectes és una bona estratègia per arribar a la formació que volem posar a l'abast de l'alumnat. Des del 2010 que anem treballant els continguts de les diferents matèries de forma interrelacionada i hem fixat l'Art com a element vertebrador de tots els projectes. En aquest camí que hem iniciat comptem amb el suport d'una institució de gran prestigi a la ciutat com és el Museu d'Art Contemporani de Barcelona (MACBA), que ens proporciona una visió molt diferent de l'acadèmica tradicional i alhora molt enriquidora. D'altra banda, al llarg d'aquest anys les col·laboracions amb diverses entitats i institucions s'han anat multiplicant, atès que l'educació expandida (és a dir més enllà de l'aula) és una de les estratègies que reforcen la nostra intenció pedagògica.

En el procés formatiu planificat per a l'ESO, la comprensió lectora i l'expressió (tant oral com escrita) juguen un paper fonamental en l'aprenentatge de l'alumnat. També volem que les llengües estrangeres tinguin un pes rellevant. Ens centrem en l'Anglès com a primera llengua estrangera a l'ESO i el Batxillerat, però oferim també el Francès com a segona llengua estrangera a l'ESO, amb una continuïtat específica dels 16 als 18 anys amb el Batxibac.

Una altra línia d'acció per a donar un nou perfil a l'institut Moisès Broggi ha estat la millora de l'oferta educativa, tant en batxillerat (especialitats: Humanístic, Social, Científic, Tecnològic, Artístic i Internacional) com en cicles formatius de la branca sanitària (CAI, TES i ID). Malgrat les notables diferències d'edat, en el centre conviuen en harmonia alumnes d'ESO, batxillerat i cicles formatius (des de 12 anys fins a 18 o més).

El camí que hem fet fins ara creiem, modestament, que és positiu. Sabem que hem de continuar adaptant-nos a les noves característiques de la societat i que això requereix un esforç continuat en el temps. Som conscients que es tracta d'un procés de reflexió, planificació i revisió cíclic. Volem preparar l'alumnat per a un món que està en un canvi constant i per això els alumnes han d'esdevenir persones globalment competents i responsables, amb capacitat per fer front als reptes que se'ls plantegen i, fins i tot, de transformar el món en el qual viuran de grans.

2. Oferta Educativa



3. Línies d'actuació a l'ESO



Treball cooperatiu

S'introdueix des de primer de l'ESO l'hàbit del treball cooperatiu en totes les matèries possibles. Els alumnes s'han d'acostumar a treballar en grup per cercar informació, preparar presentacions i respondre a preguntes que requereixin certa reflexió, és a dir per enfrontar-se a "problemes

educatiu”. La col·laboració entre companys és un altre element imprescindible per al correcte assoliment de les principals competències de l’etapa d’ESO.

Tutoria

Entenem per Tutoria el conjunt d’accions educatives que contribueixen al desenvolupament personal dels alumnes, al seguiment del seu procés d’aprenentatge i l’orientació personal, acadèmica i professional per tal de potenciar la seva maduresa, autonomia i presa de decisions coherents i responsables, de manera que tots els alumnes aconseguixin un major i millor creixement personal i integració social. L’acció tutorial contribueix al desenvolupament d’una dinàmica positiva en el grup classe i a la participació de l’alumnat i les seves famílies en la realitat del centre.

L’acció tutorial recau especialment en la figura del professor-tutor de grup, però l’entenem com una responsabilitat de tots els professors que intervenen a cada nivell d’aprenentatge, és a dir al conjunt de l’Equip Docent. L’activitat docent del professorat implica, a més del fet d’impartir els ensenyaments propis de les diverses àrees, el seguiment i l’orientació del procés d’aprenentatge de l’alumnat i l’adaptació dels ensenyaments a la diversitat de necessitats educatives que presenta l’alumnat.

Comunicació amb les famílies

La comunicació amb les famílies ha de ser constant i continuada. El tutor és qui centralitza qualsevol dubte o informació de l’alumnat. Per la seva part les famílies han de fer saber al centre aquelles circumstàncies que puguin tenir repercussió en el desenvolupament acadèmic i emocional de l’alumne. Els canals de comunicació són diversos: comunicació mitjançant missatges electrònics, notes a l’agenda, entrevistes personals, reunions de classe, trobades organitzades per l’AFA o el mateix professorat, etc.

Assistència, retards, material

Lògicament, l’assistència és obligatòria. El control de l’assistència de l’alumnat es fa amb un sistema informàtic de control de faltes. En les primeres hores del matí i la tarda es fa el control d’assistència de l’alumnat el més ràpid possible per tal de notificar a través d’un correu electrònic a les famílies la possible absència del seu fill/a. Una acumulació elevada de faltes provocarà la posada en marxa del protocol d’absentisme.

Els alumnes de l’ESO que arriben amb retard s’apunten en una llista que hi ha a consergeria (a part de fer el corresponent registre digital). Aquells alumnes que no tinguin justificació del seu retard hauran d’anar a l’Aulesco: Aula d’estudi Controlat. Aquest servei es desenvolupa cada dia, a l’hora del pati, i els alumnes hi fan feines d’estudi. (Amb les mesures COVID aquest curs hem suspès l’Aulesco, per impossibilitat de barrejar grups bombolla)

El **material bàsic**, consensuat pel professorat, que utilitza l’alumnat de l’ESO és:

- llibres de text i lectura
- carpeta i agenda (es lliura a l’institut el primer dia de classe)
- fulls blancs i llibreta amb grapa per a les signatures que ho vulguin (la majoria)
- estoig amb llapis, goma, regla i bolígrafs blau, negre i vermell.

Aquest material es podrà modificar si es considera oportú per l’equip docent.

Programa Save the Children i CAS

Programa Save the Children

Aquest programa es dirigeix a famílies amb menors d'edat en situació de vulnerabilitat socioeconòmica i té com a objectiu trencar el cercle hereditari de la pobresa impulsant tot un conjunt d'accions en clau de procés, transformació i promoció del desenvolupament d'activitats socioeducatives.

Serveis que oferim actualment: El programa preveu un conjunt de grups de reforç/lleure per als menors: Reforç Assistit, Aula Oberta i Centre Obert. No hem d'entendre els espais de Save the Children només com espais de reforç acadèmic sinó que treballem de manera transversal competències bàsiques i reforç acadèmic a través de dinàmiques, jocs... buscant un desenvolupament integral dels infants. Cal tenir en compte que els nostres participants tenen unes mancances a nivell acadèmic que sovint comporten que les millores siguin a llarg termini i els progressos molt lents.

Classes de reforç CAS

El servei de classes de reforç s'organitza des de la matèria de *Creativitat Activitat i Servei* del Batxillerat Internacional per a l'alumnat de l'ESO, amb els suports de l'AFA.

Les classes són impartides per alumnat de 1r del Batxillerat Internacional des de febrer fins a mitjan juny.

Se centren en tres àmbits específics de coneixement: Matemàtiques, Anglès, Català i Castellà. Els dies i l'horari són: dimecres, dijous o divendres de 15:30 a 17:00.

La finalitat d'aquestes sessions és que l'alumnat d'ESO hi aporti els dubtes o les tasques relacionats amb la matèria, de manera que la classe s'organitzi a partir d'aquest material i així les noies i nois de batxillerat puguin fer-ne un seguiment força individualitzat. És a dir que l'alumnat d'ESO ha d'arribar a classe havent-se-la preparat, amb una actitud activa i compromesa. Si només pensa en assistir passivament a una classe de repàs segur que l'experiència fracassarà.

Joc net al pati

Aquest curs 2021-2022, aquest programa no s'ha pogut desenvolupar degut a les mesures COVID

El projecte de Joc Net al Pati consisteix a organitzar activitats esportives per als alumnes del centre amb la intenció de promoure el joc net entre els alumnes i una competència sana. Volem fomentar els valors del respecte, companyerisme i joc en equip. També busquem incentivar els participants a adquirir un estil de vida saludable a través de l'esport. A més, busquem promocionar la creativitat amb activitats que permeten expressar-se i aprendre a parlar en públic. A través dels escacs i del ping-pong, volem que els participants desenvolupin les seves capacitats estratègiques.

Els alumnes de 1r de Batxillerat C (internacional) ens encarreguem de l'organització i realització de les activitats que es porten a terme durant la mitja hora de pati de dimarts a dijous. Actualment oferim les activitats Futbol, Bàsquet, Volei, loga, Ping-Pong, Zumba, Escacs i Teatre. Als esports d'equip organitzem petites lliguetes i a les activitats de Zumba i Teatre tenim la intenció d'organitzar representacions i coreografies.

Al projecte hi participen uns 150 alumnes del centre tot i que hi ha activitats on l'assistència és lliure i no s'han d'inscriure fet que significa que aquest número pot variar.

El nostre objectiu és que els alumnes del centre gaudeixin d'una estona on puguin relacionar-se i desenvolupar la seva creativitat, esportivitat i estratègia.

4. Intercanvis de llengua francesa

Aquest curs 2021-2022, aquest programa no s'ha pogut desenvolupar degut a les mesures COVID

1r i 2n d'ESO: En el primer cicle s'organitza un viatge d'estudis a França, generalment anem tres dies durant la primavera al sud de França.

3r d'ESO: Els alumnes mantenen des de principi de curs un intercanvi epistolar amb alumnes d'un col·legi de Montpel·lier. L'alumnat francès ve a Barcelona uns quants dies de primavera, però no es tracta d'un intercanvi a casa de famílies, ja que l'allotjament es fa en alberg de joventut. Sí que es fan algunes activitats conjuntes. El nostre alumnat va a Montpel·lier també durant la primavera, en les mateixes condicions. L'experiència serveix per conèixer un col·legi de França, poder descobrir la seva bonica ciutat i practicar la llengua francesa.

4t d'ESO i alumnes de 1r i 2n de Batxibac: Fem un intercanvi amb un centre escolar de França. Durant una setmana de primavera, l'alumnat del Broggi rep a casa els estudiants francesos amb qui fan activitats de descoberta de la ciutat, centrades en la història dels segles XIX i XX. Més endavant, dins el mateix tercer trimestre, els mateixos estudiants que han acollit els nois i noies de França els tornaran la visita a la seva localitat, aprofitant per fer la descoberta de diverses ciutats de gran interès històric.

5. Diada de centre: Santa Georgina

Aquesta proposta de diada cultural (que es desenvolupa l'institut des del curs 2014-15) parteix de la intenció de deconstruir i reconstruir la celebració de la Diada de Sant Jordi que es fa tradicionalment als instituts (concursos, actes de celebració, decoració del centre...). Es tracta d'aprofitar la jornada cultural per aportar una mirada crítica en relació als estereotips de gènere i oferir així una alternativa amb mirada feminista als models de relació tradicionals de la nostra societat.

La proposta es desenvolupa també gràcies amb la col·laboració amb la la Plataforma Contra les Violències de Gènere, que ens aporta un seguit de tallers especialitzats en reflexió sobre el gènere i el feminisme.

6. Els projectes Broggi

Projectes Artístics i d'Innovació

Els projectes artístics de l'institut Moisès Broggi s'inicien el curs 2011-2012. Aquests projectes es generen des del potencial que aporta l'Art a l'àmbit educatiu. Per una banda hi ha el fet que l'Art és una àrea de coneixement que afavoreix el treball **interdisciplinari**. Per l'altra, es busca explorar els múltiples punts de connexió que hi ha entre el **procés de creació** i el **procés d'ensenyament aprenentatge**. Pensar, fer, reflexionar, documentar, mostrar, comunicar, expressar... volem posar en primer terme un seguit de processos que plantegen una nova manera d'entendre el currículum de les nostres matèries, una altra manera de posar en relació les diferents especialitats didàctiques.

Organització i estructura.

La filosofia que desprenen els projectes és la construcció de coneixement entre tots, alumnat i professorat. Així doncs es treballa en un context de col·laboració i cooperatiu, en el qual es posen en valor elements tan important per al conjunt de l'acció educativa com ara la **inclusió** (tots i cadascun dels alumnes en formen part i hi aporten coses, independentment de les seves especificitats), el **respecte** (es potencia un bon clima de convivència, la capacitat d'escolta, el coneixement dels límits) i el **compromís** (la implicació en el grup de treball i capacitat de reflexió de la pròpia feina feta).
Alhora, des dels inicis s'han anat assajant diferents models organitzatius, més flexibles pel que fa al temps i l'espai, i per tant amb més capacitat per adaptar-se a les diferents realitats educatives.

Actualment els projectes es caracteritzen per:

- unes **matèries troncales**, dediquen una part de la seva càrrega horària al treball del projecte. La repartició de matèries per cursos s'ha fet en funció dels temes a tractar dins dels projectes i també s'ha tingut present que en finalitzar 4t d'ESO totes les matèries hagin estat presents d'alguna manera en els projectes artístics.
- L'horari d'aquestes matèries coincideix amb el que anomenem **hores de projecte**. En la majoria de casos són 4 hores setmanals. En aquestes hores les matèries implicades i el professorat coincideixen.
- La matèria de **Visual i Plàstica** és **present a tots els projectes**.
- Cada projecte parteix d'un **centre d'interès** que va canviant cada trimestre.
- S'intenta que a cada projecte hi hagi la **col·laboració i acompanyament d'institucions externes**.
- A tots els projectes, al final de trimestre, es fa una **presentació oral**.
- L'alumnat treballa amb la "**llibreta de projecte**", una mena de diari del dia a dia, on s'anoten aspectes conceptuals, es fan dibuixos, esquemes...
- Formació del professorat: valor de la combinació del l'aprenentatge vertical (aportacions d'especialistes) i l'horitzontal (aportacions entre companys de projecte i de claustre).

Centres d'interès i matèries implicades

Com hem explicat anteriorment, cada projecte té un centre d'interès que va canviant al llarg dels 3 trimestres.



1r d'ESO
Centres d'interès:
1rQD Qui sóc? com som? El retrat / La identitat
2nQD On som? L'espai / L'entorn.
Matèries: Visual i Plàstica, Ciències Socials i Català.



2n d'ESO
Dansa, Teatre i cinema
Matèries: Música, Castellà, Català i Visual i Plàstica



3r d'ESO *Estrumetales*
Centres d'interès: 1rT Estructures, 2nT Mecanismes, 3rT Habitacles
Matèries: Tecnologia, Naturals i Visual i Plàstica



A 4t d'ESO l'alumnat tria segons els seus interessos. Dins la franja de matèries específiques es creen tres projectes.



Projecte CreArt dins la matèria de Visual i Plàstica
Projecte. Evolucionem. Matèria de Biologia, Geologia i Anglès



Projecte. Broggi'smètics. Matèria de Química, Economia i Anglès

Entitats col·laboradores dels Projectes

Dins del plantejament d'Educació Expandida al qual ja hem fet referència (vegeu punt 1 d'aquest dossier) a mida que han anat passant els cursos hem anat ampliant el ventall d'entitats i organitzacions amb les quals col·laborem:

MACBA, A Bao A Qu (fotografia en curs i cinema en curs), Centre de cultura contemporània de Barcelona, Sala Beckett, Mercat de les Flors, Fundació Nina Carasso (projectes *reverberaciones* amb Jordi Ferreiro), Institut Català de Paleontologia Miquel Crusafont, Fundació Joan Miró, Ateneu de Fabricació digital de les Corts, Museu de les Matemàtiques de Catalunya, Fàbrica de Creació Fabra i Coats, Facultat de Geologia de la Universitat de Barcelona, Bloomberg Philanthropies, Plataforma Contra les Violències de Gènere, etc.

7. 1r de l'ESO

7.1. Marc horari

HORARI 1.1 ESO

	DILLUNS	DIMARTS	DIMECRES	DIJOUS	DIVENDRES
08.00 - 09.00	NATURALS Aula 118	EDUCACIÓ FÍSICA Pati	CATALÀ Aula 118	CASTELLÀ Aula 118	PROJECTE Català 102 Socials 116 Visual i Plàstica 118
09.00 – 10.00	CATALÀ Aula 118	TECNOLOGIA Aula 102	ANGLÈS Aula 118	MÚSICA Aula 014	
10.00 – 10.25	1r PATI	1r PATI	1r PATI	1r PATI	1r PATI
10.25 – 11.25	CASTELLÀ Aula 118	OPTATIVA 118, 116, 114, - 111	SOCIALS Aula 118	NATURALS Aula 110	MATEMÀTIQUES Aula 118
11.25 – 12.25	SOCIALS Aula – 101	MATEMÀTIQUES Aula 118	TUTORIA Aula 118	VISUAL I PLÀSTICA Aula 118	ANGLÈS Aula 118
12.25 – 12.35	2n PATI	2n PATI	2n PATI	2n PATI	2n PATI
12.35– 13.35	MÚSICA Aula 014	CASTELLÀ Aula 118	NATURALS Aula 118	OPTATIVA 118, 116, 114, - 111	EDUCACIÓ FÍSICA Pati
13.35 – 14.35				TECNOLOGIA Aula 118	
14.30 – 15.30					
15.30 – 16.30	ANGLÈS Aula 118	PROJECTE Català 102 Socials 116 Visual i Plàstica 118			
16.30 – 17.30	MATEMÀTIQUES Aula 102				

L'alumnat de 1r cicle de l'ESO fa dues tardes els dilluns i els dimarts de 15'30-17'30h

7.2. Acollida de l'alumnat

L'acollida dels alumnes de 1r ESO és un període pensat per tal que l'alumnat se senti protagonista de la seva entrada a la Secundària. Es tracta d'oferir-los l'acompanyament personal i la informació del centre i de les diferents matèries que necessita, de manera que se senti prou segur i disminueixin les angoixes pròpies d'un canvi tan important.

El procés de traspàs de primària-secundària ens dona una primera informació molt valuosa i ens ajuda en la confecció de grups. Tanmateix aquesta acollida pretén obtenir una informació més acurada de cada un dels alumnes i alhora fer-los entendre que el seu paper dins l'institut és molt important per a tota la comunitat.

Objectius de l'acollida al centre:

- Donar seguretat i vies de participació als alumnes en la vida diària del centre.
- Facilitar la cohesió de grup.
- Iniciar l'alumnat, durant un breu període de temps, en les formes de treballar que s'anirà trobant al llarg de tota l'ESO.
- Obtenir informació de tipus personal i acadèmic de l'alumnat que complementi la del traspàs fet des de Primària.

Aquest període d'acollida té una durada de dues setmanes. Cada professor té llibertat per allargar-ho uns quants dies si considera que no ha tractat suficientment algun aspecte important per la introducció de l'alumne en la seva matèria.

Per tal de materialitzar la cohesió de grup, es realitza una sortida de tutoria. Aquesta activitat propicia que els alumnes convisquin entre ells i amb el professorat en un ambient més distès.

Passat aquest període d'acollida es valora si la durada i les activitats realitzades han estat les adients per aconseguir els dos objectius principals, és a dir que l'alumnat faci un aterratge suau a l'institut i al mateix temps comença a entendre i adoptar les noves normes de funcionament. Per tal d'avaluar aquests aspectes, a primers d'octubre es fa una reunió d'equip docent en la què es fa una valoració general i compartida d'aquest període.

Durant aquest període, entre altres coses, el professorat dona i explica els continguts i els criteris d'avaluació de la seva matèria a l'alumnat per escrit.

8. Preguntes més freqüents

Tenen llibres de text?

En algunes assignatures tenen llibre de text i en d'altres no. En aquest casos l'alumnat fa servir material digital penjat al Moodle o al Drive.

Què són les matèries optatives?

Són matèries amb continguts que complementen les matèries tradicionals i tenen una durada trimestral.

Quina és la llengua vehicular?

El català és la llengua vehicular de l'activitat docent, com a tots els centre educatius de Primària i Secundària de Catalunya.

Quines són les llengües estrangeres que oferta l'institut?

L'Anglès com a primera llengua estrangera i el Francès com a matèria optativa (segona llengua estrangera). La llengua francesa es fa en la franja d'optatives, de manera que només se n'ofereixen 25 places per nivell. El curs 2018-2019 s'han obert dos grups de 25 alumnes. L'estudi del Francès pot tenir continuïtat en el Batxibac.

Com s'avalua?

L'avaluació dels alumnes és contínua. S'observen i es valoren diferents ítems al llarg de tot el curs. La suma d'aquestes valoracions és l'avaluació continuada, que estem en procés de fer cada cop més formativa. Durant els primers dies de curs el professorat informa (de manera oral i escrita) l'alumnat dels criteris que es tindran en compte a l'hora de fer l'avaluació.

Es fan servir les TIC a l'aula?

Sí. És molt freqüent que el professorat i l'alumnat faci us d'aquests recursos a l'aula o a casa. L'ordinador, internet, el mòbil o certs programes per al treball en grup són recursos habituals dels alumnes.

Hi ha intercanvis amb instituts d'altres països?

Sí. Es fan amb associats amb la matèria de Francès, a l'ESO i el Batxibac.

Poden sortir de l'institut a l'hora del pati?

No. Els alumnes de 1r i 2n d'ESO no poden sortir del centre a l'hora del pati.

Qui els vigila a l'hora del pati?

Professorat de guàrdia que està al pati i al passadís.

Hi ha espai per a estudiar a l'hora del pati?

Sí. Els alumnes poden treballar a la biblioteca a l'hora del pati

Hi ha colònies o viatges de fi de curs?

Sí. Es fan colònies a 2n d'ESO, l'esquiada a 3r d'ESO i viatge a 4t a d'ESO. A aquesta planificació s'ha de sumar el viatge a França dels alumnes de l'optativa de francès.

Hi ha servei de menjador?

Sí. Tots els dies de 13:30 a 15:30. El nostre alumnat aquest curs utilitza el menjador de l'escola Balmanya (veïna nostra) mitjançant un servei específic de monitoratge. Es tracta d'un servei de menjador amb cuina pròpia i està gestionat l'AFA del IES Moisès Broggi. Adreça de contacte: menjador@afainstitutbroggi.cat

Hi ha activitats extraescolars?

Aquest curs 2021-2022, aquest programa no s'ha pogut desenvolupar degut a les mesures COVID

Sí. Són coordinades per l'AFA. Actualment es fan: futbol sala i classes de repàs de Matemàtiques i d'Anglès. Es poden fer més activitats en funció de la demanda de les famílies.

Com puc formar part de l'AFA?

És important fer-ho. Contacteu amb: info@afainstitutbroggi.cat

Quines festes organitza l'institut?

Festa de Nadal (l'últim dia del primer trimestre); Santa Georgina (23 d'abril, jornada cultural i feminista) i la Presentació dels treballs dels projectes Artístics i d'Innovació (la segona quinzena de juny) .

Quines festes organitza l'AFA?

Una trobada de famílies al final del primer trimestre, la festa de Carnestoltes i el Sopar de germanor de fi de curs.