

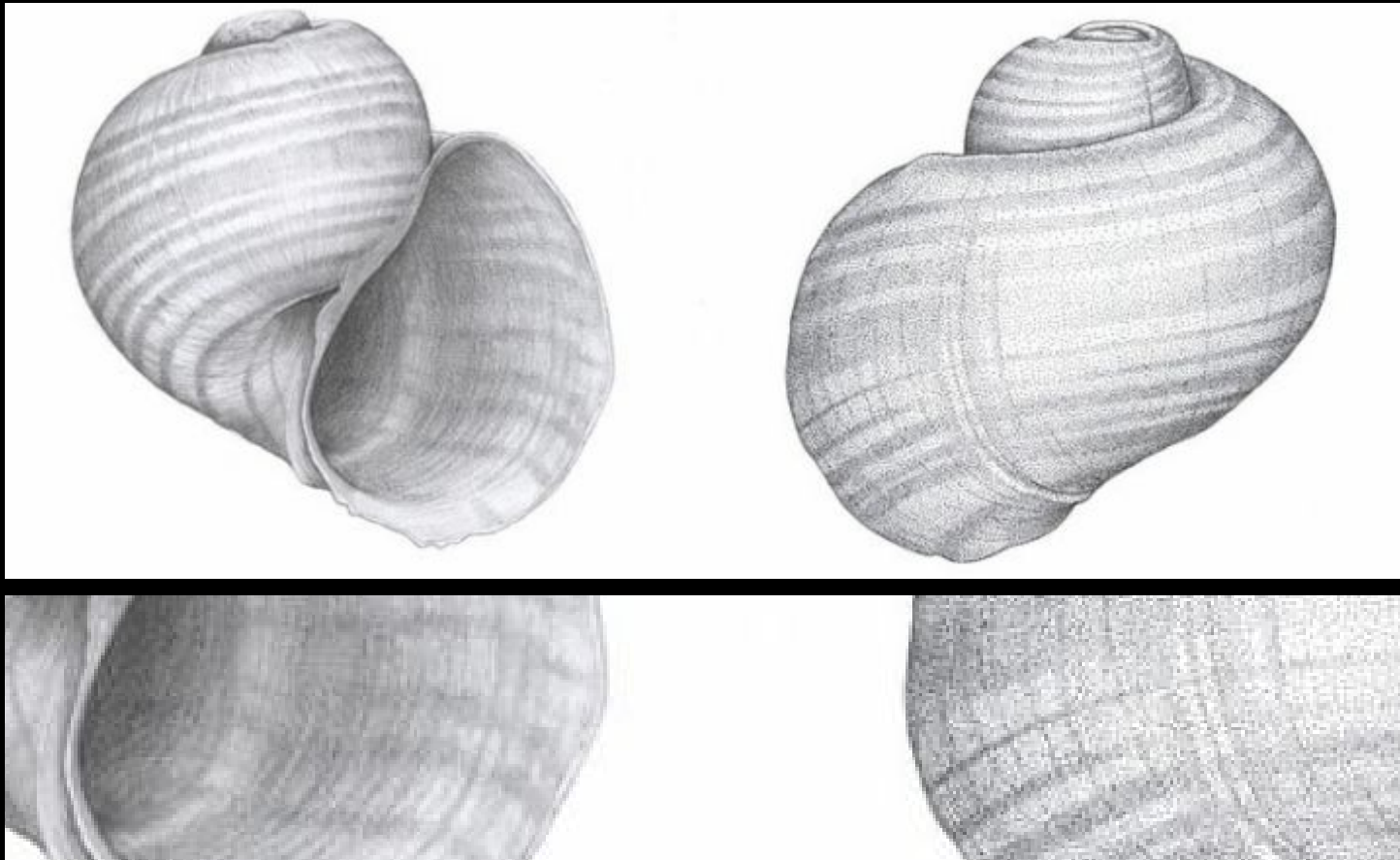
Projecte col·laboratiu amb el Museu Blau i la Fundació Miró (Espai 13)

Dibuix artístic

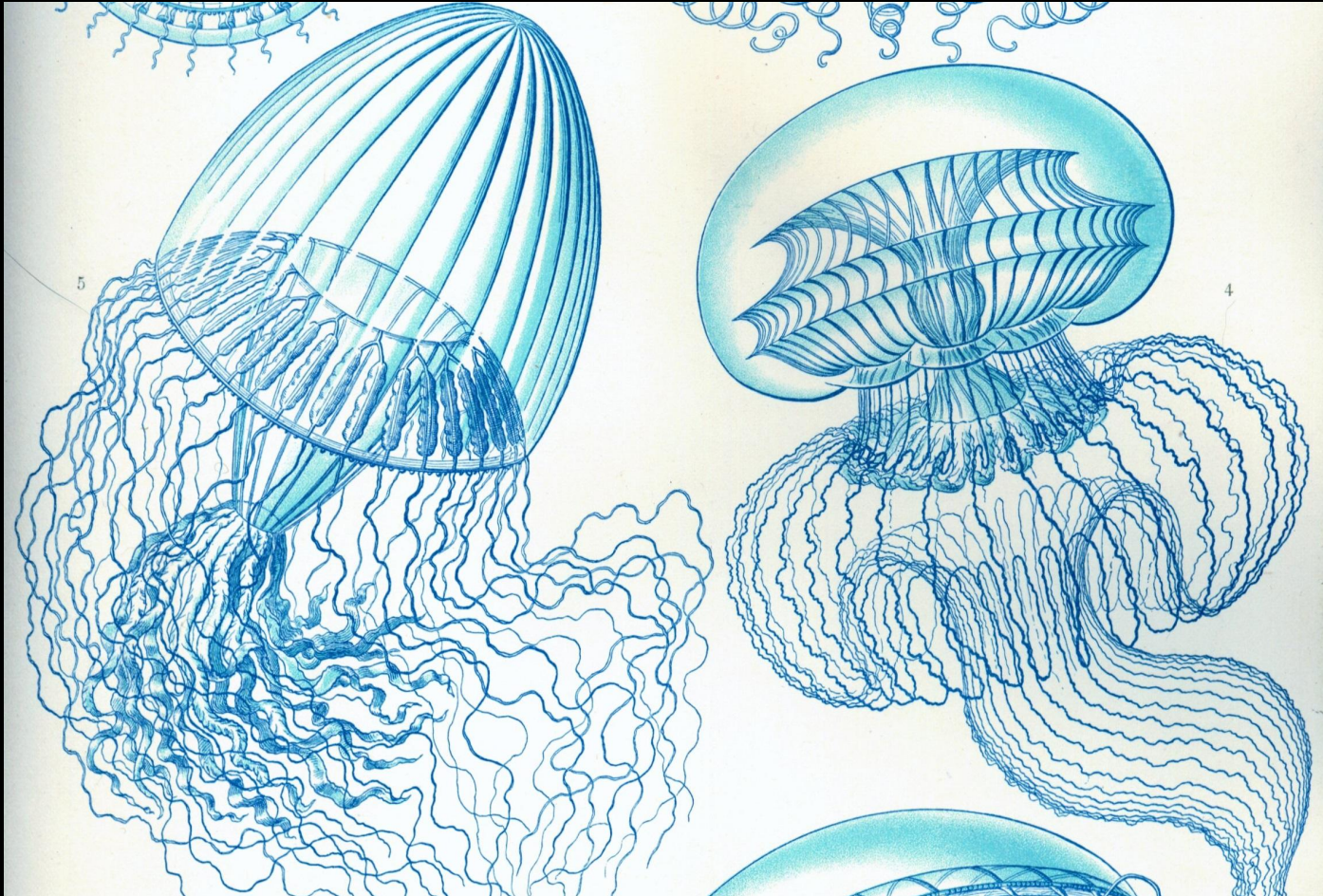
Tècniques i recursos
per fer Il·lustració científica

Diapositives creades pels alumnes de 1r de batxillerat

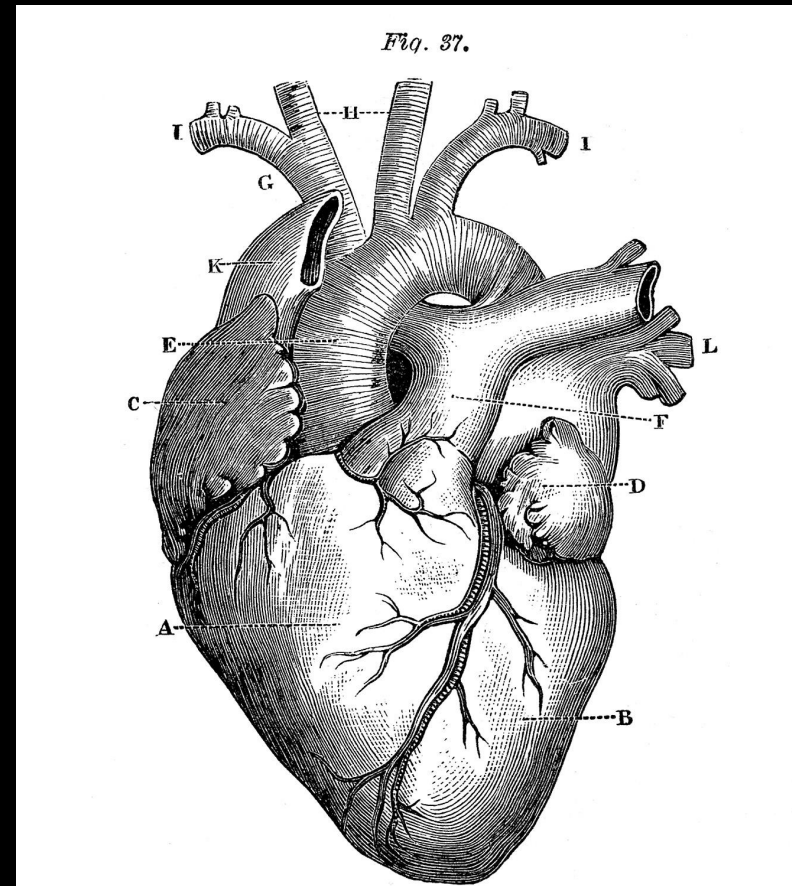
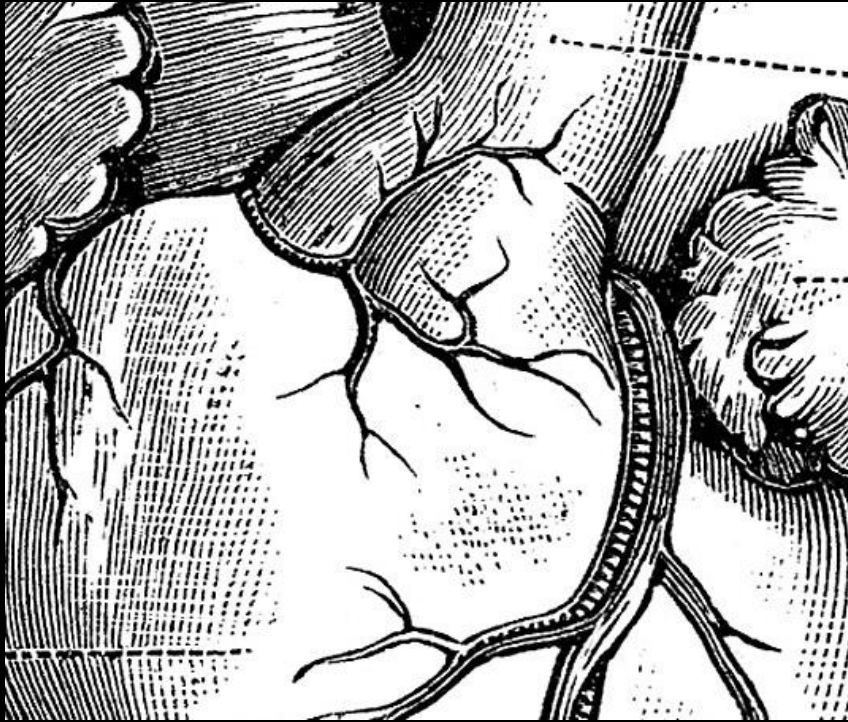
Institut Moisès Broggi



Closca de cargol. Utilització de la trama en el de l'esquerra i de puntillisme en el de la dreta. Lapis de grafit de diferents dureses. Model dibuixat per davant i darrere.



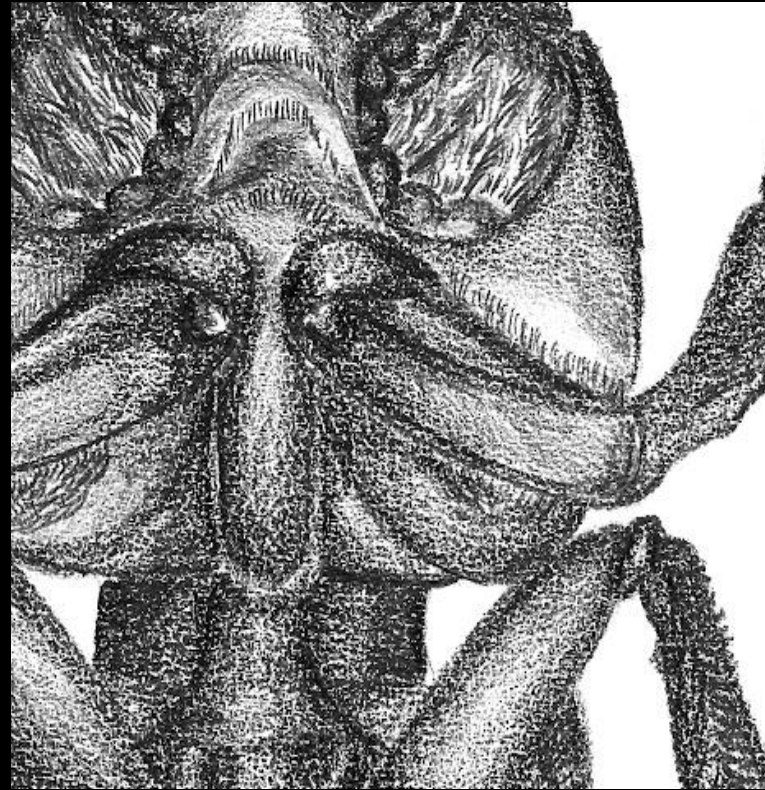
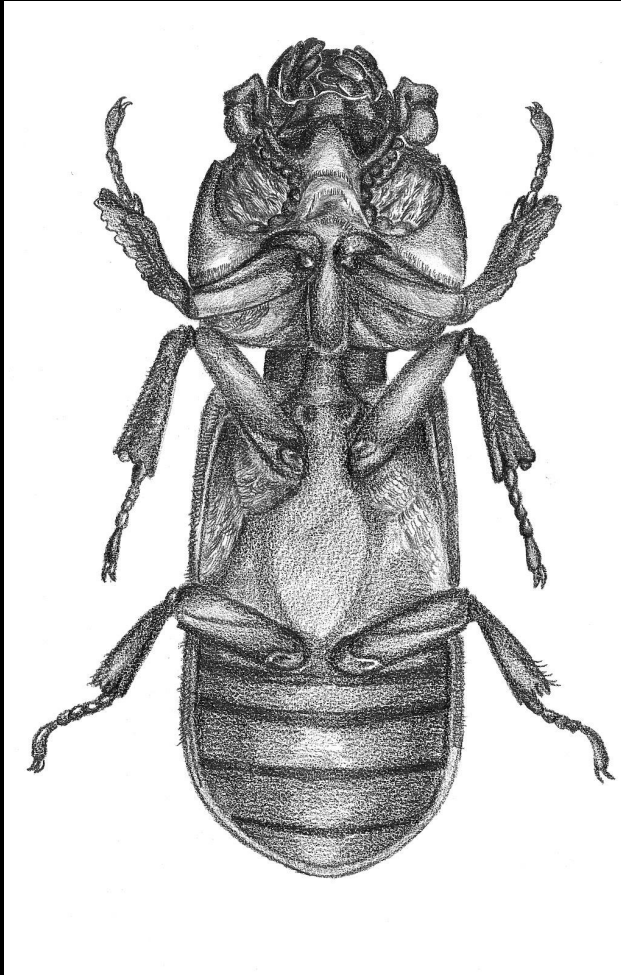
Aquesta obra (*Leptomedusae*) és una de les obres sobre la natura que va fer Ernst Haeckel a principis del segle XX. Defineix la forma i el moviment de les meduses amb un color blau. Utilitza la línia valorada d'una manera molt tècnica.



Ús de la trama i la línia per crear volum, textura i diferents tonalitats de gris. També se secciona una part per aïllar la part del cos que interessa. S'utilitza una tècnica de blanc sobre negre.



Aquesta il·lustració feta amb aquarel·les mostra l'estudi d'uns cranis des de diferents posicions. Podem observar un dibuix molt detallat.

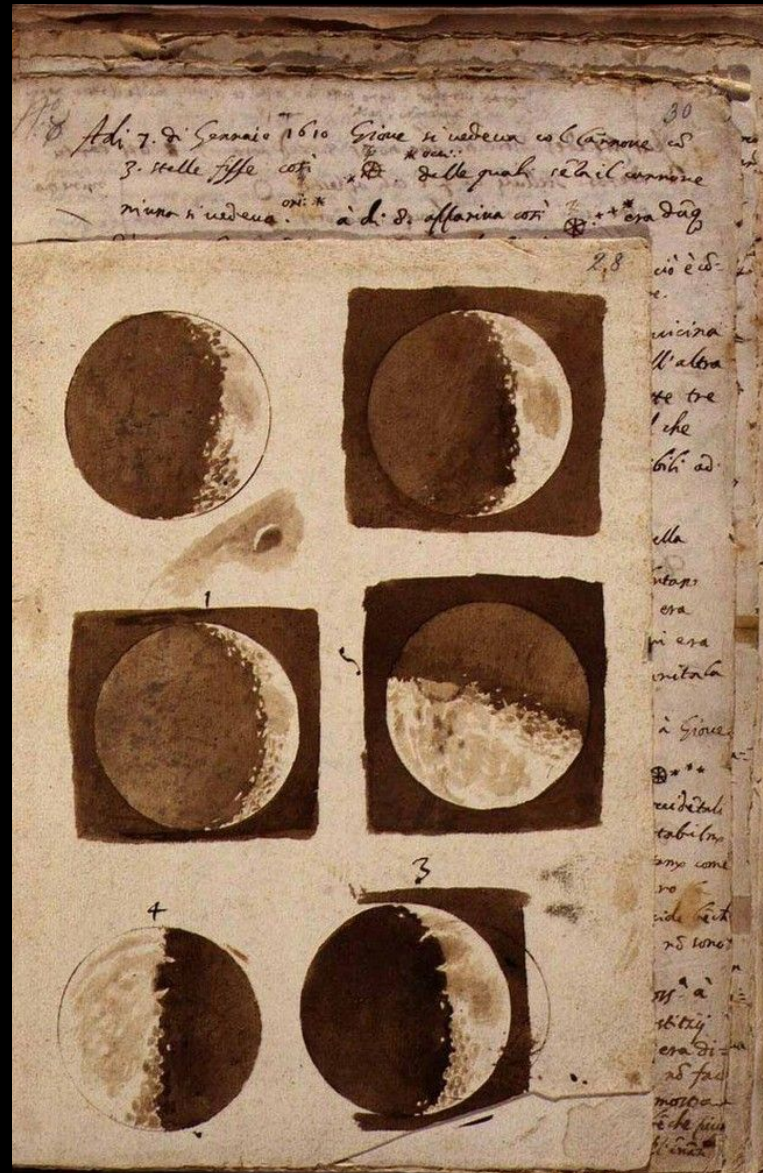


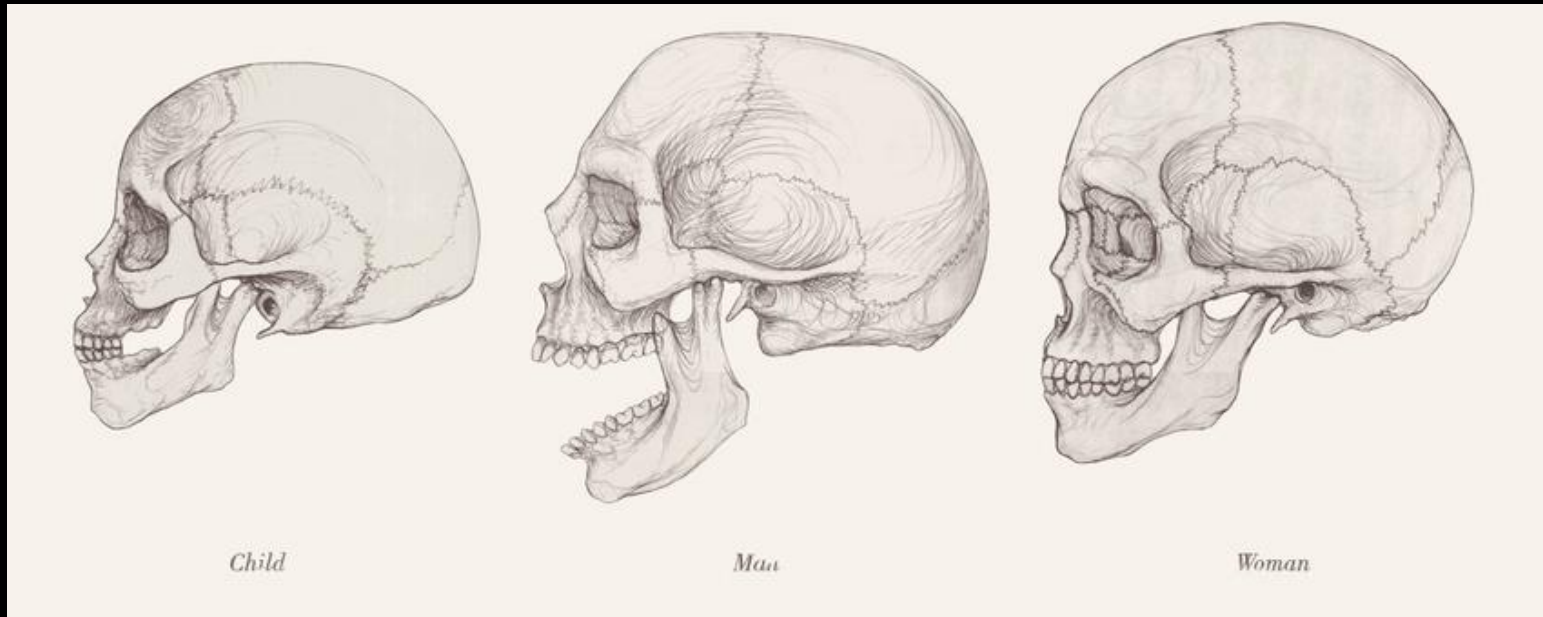
Dibuixa molt detallat. Utilitza la trama típica dels gravats a partir d'una textura de grafit sense difuminar.
Mostra un insecte amb una posició simètrica.

Dissenys de la Lluna,
dibuixats per Galileo Galilei.

Utilitza l'aquarel·la o la
tinta.

Diferents fases amb
anotacions.





La il·lustració mostra els cranis d'un nen, un home i una dona. Es comparen elements semblants dibuixats amb línia fina. També fa servir trama amb un color més clar. Abaix de cada dibuix hi ha anotacions.



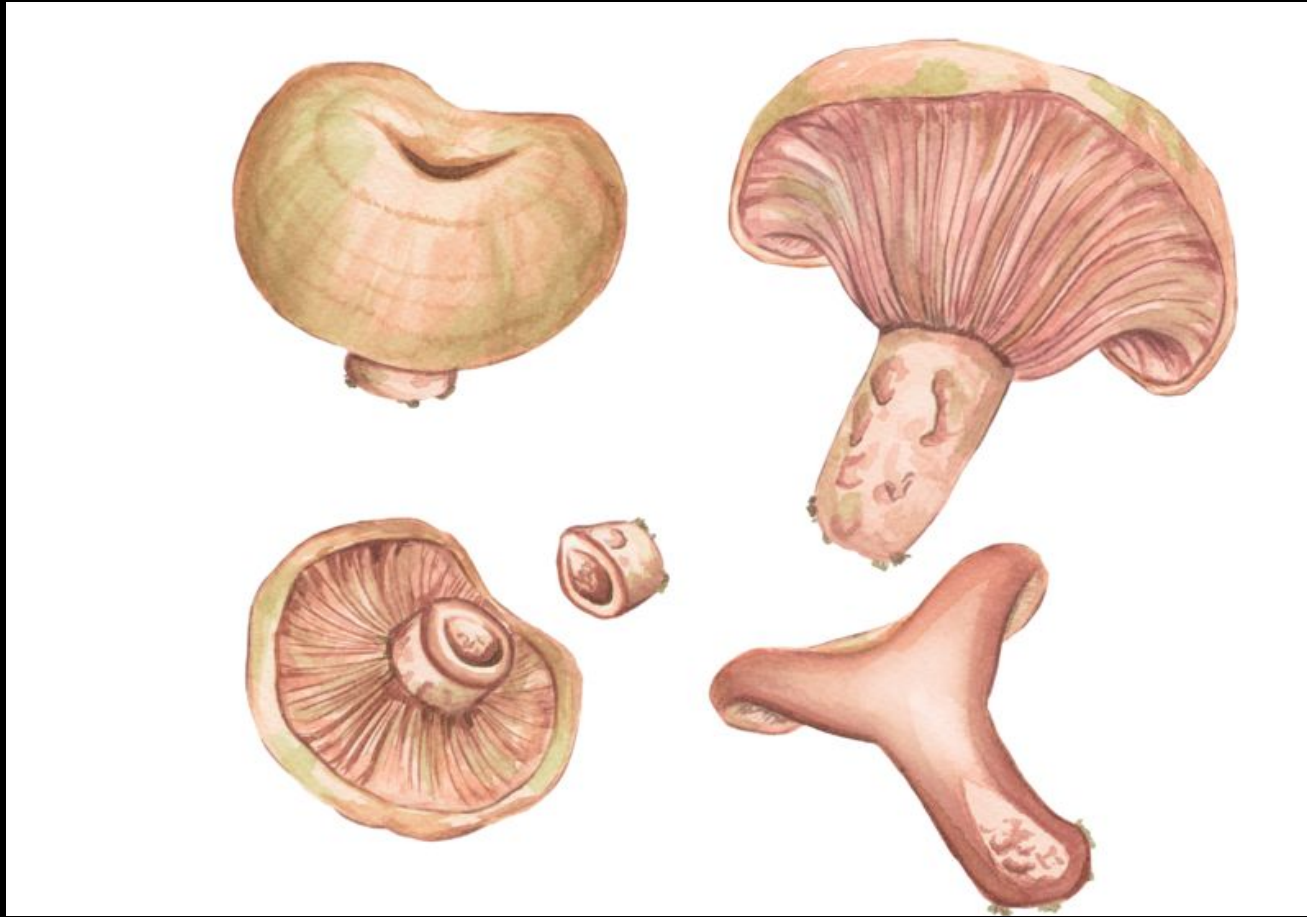
Aquesta il·lustració a l'aquarel·la del llibre de plantes medicinals *A Curious Herbal* d' Elizabeth Blackwell mostra unes flors, una fulla i arrels. Aïlla les arrels per estudiar-les. Amb anotacions manuscrites.



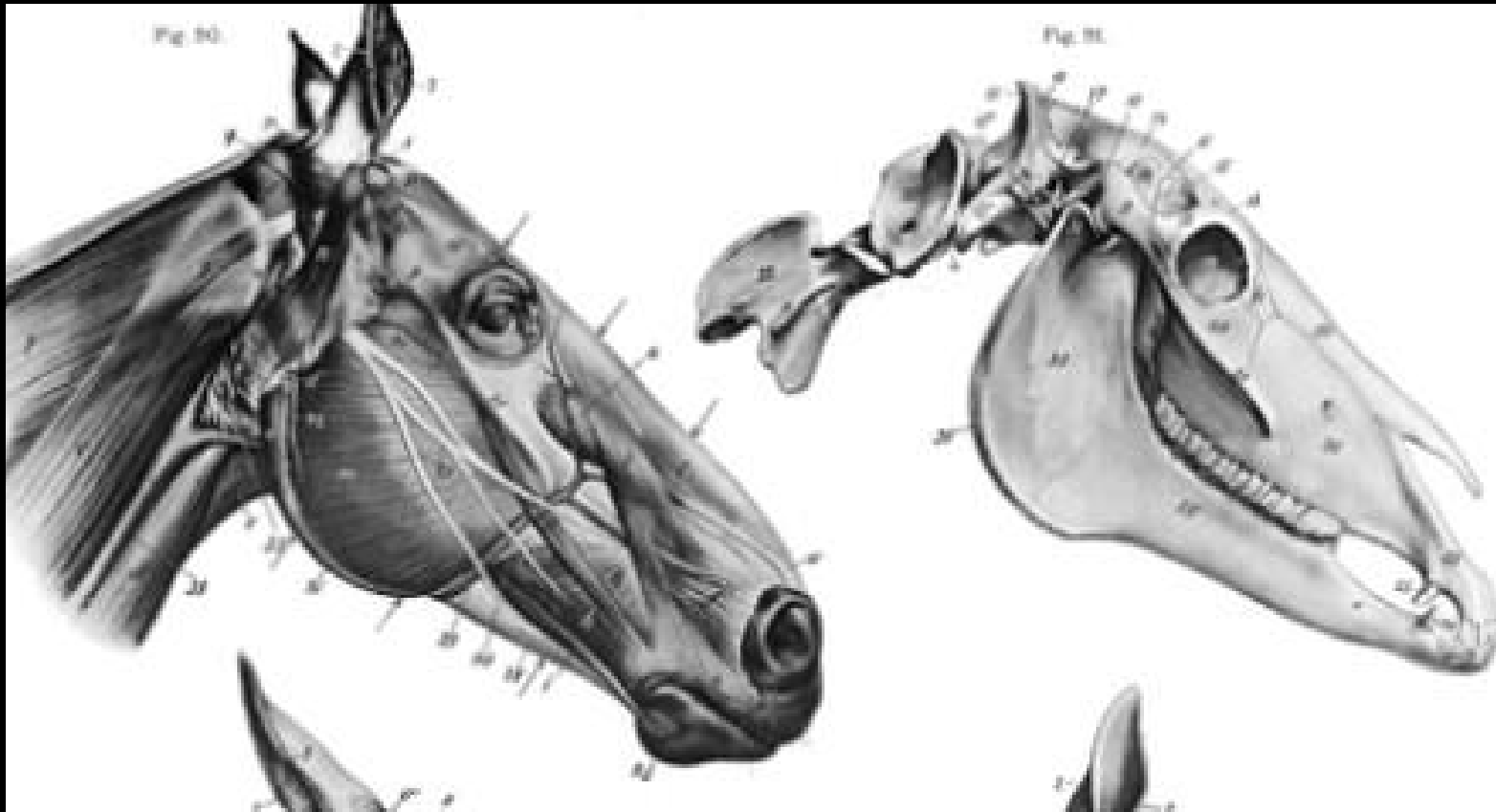
La il·lustració mostra la part central del cos humà i els seus músculs. El dibuix fet a tres quarts divideix el cos en seccions i aprofundeix cada una fent servir ombra i detalls més concrets, com els músculs i els tendons.



Il.lustració científica d'un insecte traçada amb grafit i tinta. Il.luminació molt contrastada. Color aplicat digitalment.



Aquesta il·lustració està feta amb aquarel·la i llapis (remarcant les línies molt per definir la forma). És una representació d'un Rovelló des de diferents punts de vista i on les parts estan aïllades sobre un fons artificialment blanc.



Aquesta il.lustració conté molts degradats per diferenciar els músculs. Mostra el model amb capes (pell, etc...). Utilitza llapis de colors i grafit. També conté notes aclaratòries.

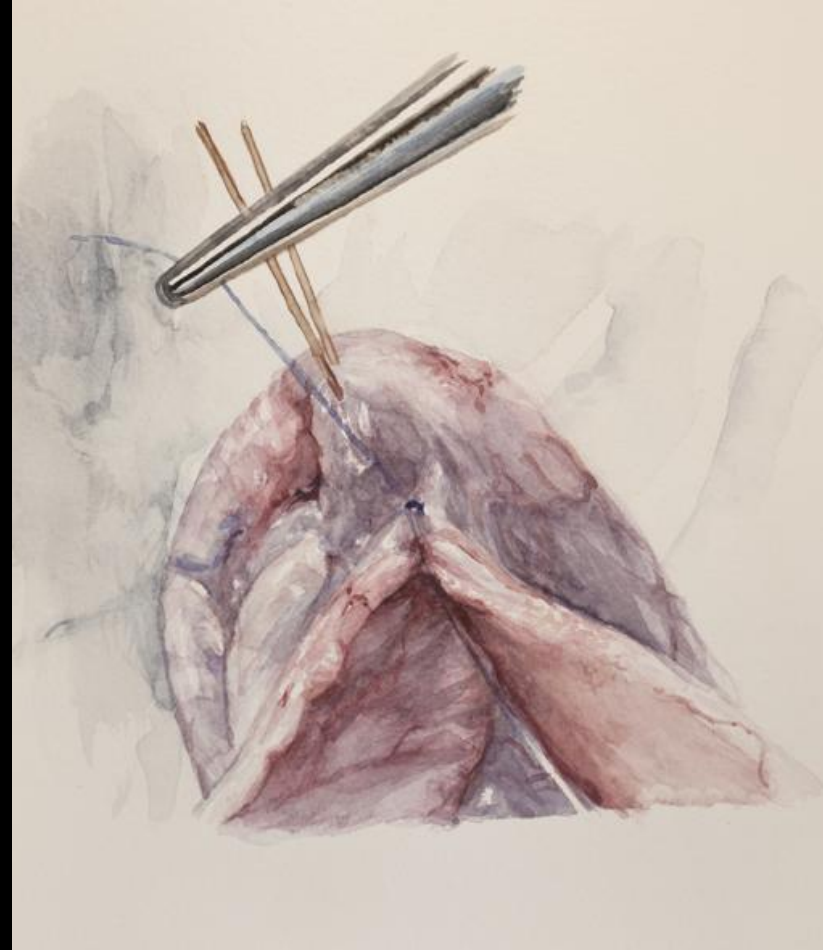
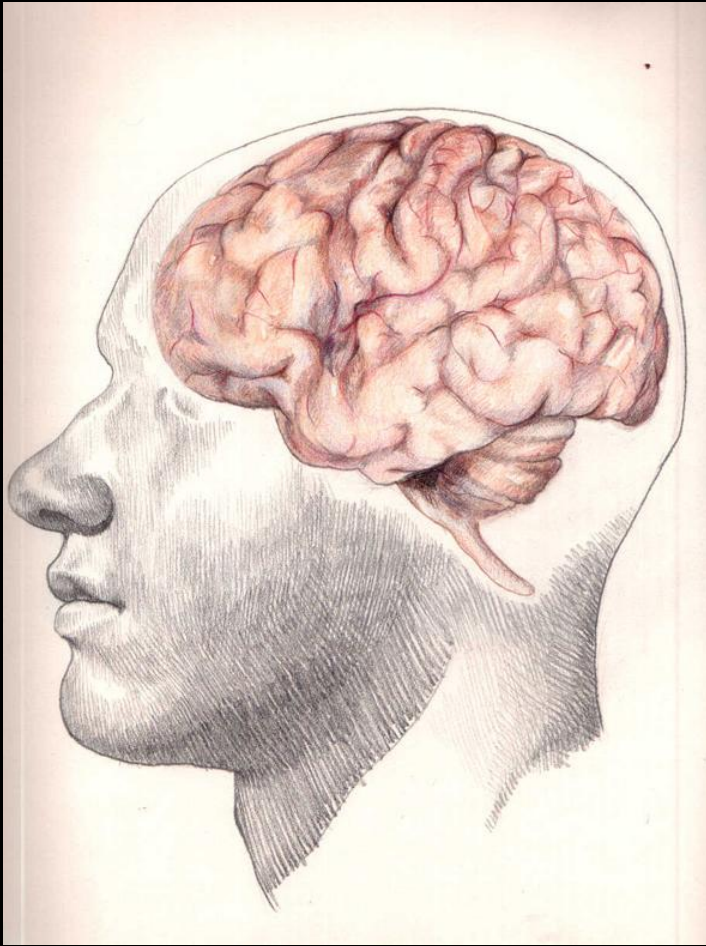


Il·lustració de Leonardo DaVinci on es mostra l'estudi de les articulacions inferiors en diferents posicions dibuixades amb línia valorada i amb un sol color. També conté trames i anotacions explicatives.

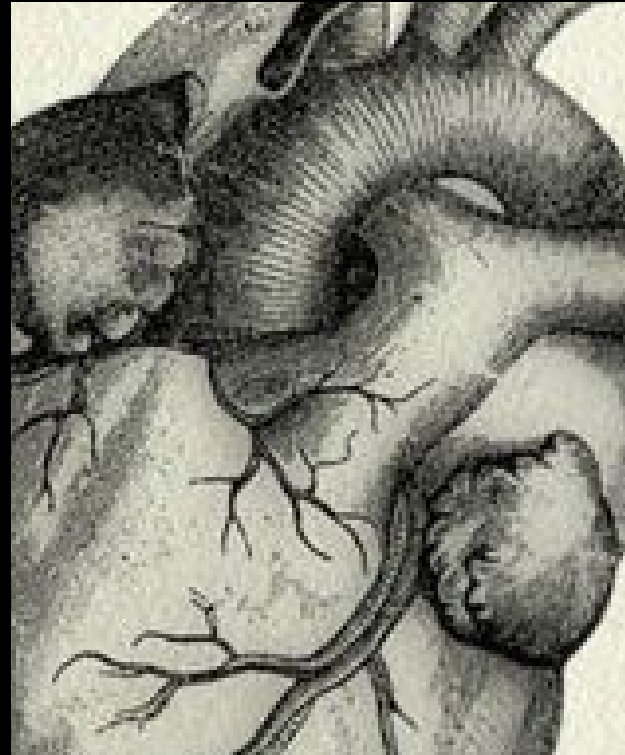
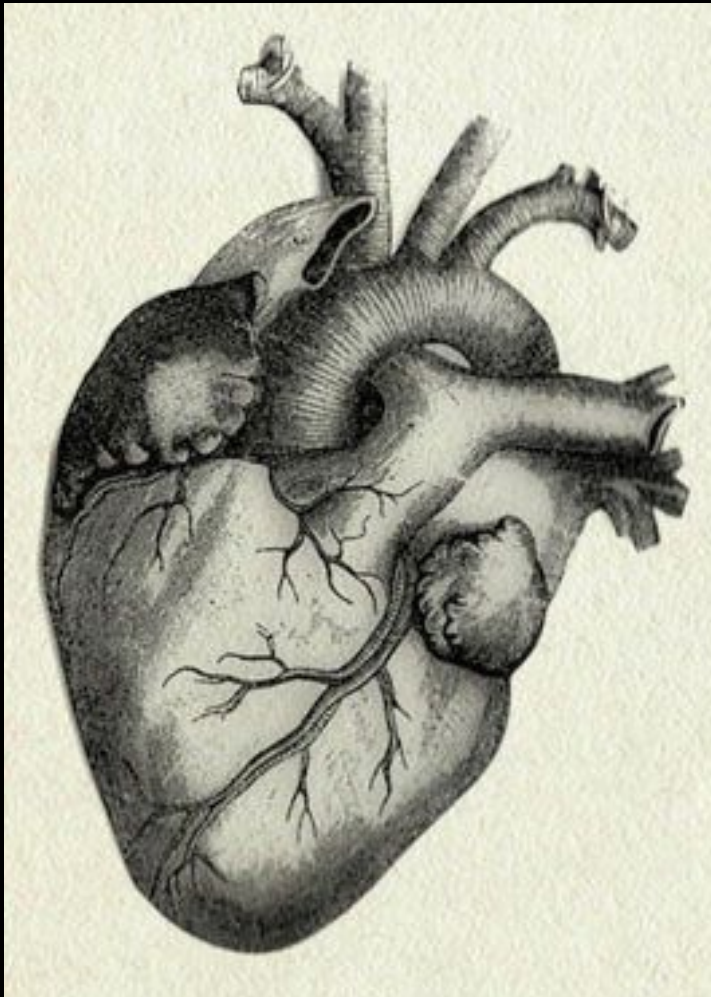


Es pot observar que a part de la fulla, apareixen la flor, el fruit i les poncelles de l'arbre. A baix, hi ha escrit el seu nom comú i el científic.

La tècnica utilitzada és aquarel·la sobre paper. La línia ajuda a precisar els detalls, i la trama permet crear profunditat i contrast. La gamma de colors és naturalista (colors que es corresponen amb els de la natura).



Aquestes dues obres pertanyen a Juan Esteban, qui ens fa una il·lustració científica i anatòmica amb grafit sense difuminar i aiguada sobre paper.



Il·lustració al grafit, amb trames, taques i línia valorada. Es diferencien tres o quatre tonalitats diferents de gris.



Obra de Juan Gatti (sèrie "Ciències Naturals"). Collage. Observació de la musculatura del cos humà. Imaginant que no hi ha la pell en algunes zones. Ho facilita l'exageració del contrast. La figura està descontextualitzada.



Joaquim Conca (il·lustrador botànic). Utilitza el gravat, l'aquarel·la o grafit a les seves obres



Il·lustració amb un gran grau de realisme. Colors potents i alt contrast.
Dibuix naturalista basat principalment en taques planes.



Dibuix fet amb llapis i colors pel biòleg Sabater Pi. Es representen diferents simis, en diferents posicions i amb diferents tipus d'acabats.



Aquestes dues imatges són dos bodegons sobre un fons blanc que pertanyen a la serie “Starving Artist” de Sara Zin. Estan pintats amb aquarel·les sobre un dibuix a llapis. Es representen dos objectes amb una precisió altament tècnica. S'utilitza una gamma limitada de colors.

i·broggi

Curs de dibuix artístic
Institut moisés Broggi de Barcelona

<http://institutbroggi.org>

<https://www.facebook.com/institut.moisesbroggi>

<https://twitter.com/iesmoisesbroggi>